

**T.C.**  
**BAŞBAKANLIK**  
**HAZİNE MÜSTEŞARLIĞI**  
**SİGORTA DENETLEME KURULU**

Sigorta Denetleme Kurulu, 1963 yılında Sigorta Murakabe Kurulu adıyla 7397 Sayılı Sigorta Murakabe Kanunu ile diğer kanunların özel sigortacılıkla ilgili hükümlerine dayanarak, sigortacılık alanında faaliyet gösteren gerçek ve tüzel kişilerin her türlü sigortacılık iş ve işlemlerinin denetimini gerçekleştirmek; sigorta şirketlerinin varlıkları, alacakları, özkaynakları, borçları ile kar ve zarar hesapları arasındaki ilgi ve dengelerin ve mali bünyelerini etkileyen diğer tüm unsurlar ile ilgili olarak ülke genelinde inceleme, araştırma, tespit ve tahlil yapmak ve bu suretle sigortacılıktan beklenen faydalara ulaşılması için sistemin güvenli ve istikrarlı bir şekilde devamlılığının korunması ile ekonomik kalkınmanın gereklerine göre sigortacılığın daha etkin rol almasını sağlamak amacıyla kurulmuştur.

Sigorta Denetleme Kurulu, 7397 sayılı Sigorta Murakabe Kanunu ve 4059 sayılı Hazine Müsteşarlığı ile Dış Ticaret Müsteşarlığı Teşkilat ve Görevleri Hakkında Kanun ile diğer kanunlarda öngörülen görevleri yerine getiren bir merkez denetim birimi olup, 41 yıllık bilgi birikimi ve tecrübesiyle sigortacılık sektörünün güven içinde çalışması, sigortalıların hak ve menfaatlerinin korunması ve ülke ekonomisine katkı sağlanması için görevini en iyi şekilde yerine getirmektedir.

Kurul, bir başkan ile yeterli sayıda sigorta denetleme uzmanı, aktüer, sigorta denetleme uzman yardımcısı ile aktüer yardımcısından oluşur. Kurul, Bakan adına hareket eden Müsteşar'a doğrudan bağlıdır. Kurul Başkanlığı Ankara'dadır. İstanbul'da bir Grup Başkanlığı bulunmaktadır. Kurulun çalışma esas ve usulleri "Hazine Müsteşarlığı Sigorta Denetleme Kurulu Çalışma Yönetmeliği" ile belirlenmiştir.

Buna göre Sigorta Denetleme Kurulu, Bakan veya Müsteşar'ın talimat ya da onayı üzerine;

Sigorta Murakabe Kanunu ve sigortacılıkla ilgili diğer mevzuat ile Kurul denetim elemanlarına verilen görevlerin yürütülmesi ve sonuçlandırılması,

Sigortacılık ve diğer mali piyasalar ile ilgili alınacak kararların oluşumuna katkıda bulunmak üzere, yurtiçi ve yurtdışında meydana gelen gelişmeleri de incelemek ve gözönünde bulundurmak suretiyle sigortacılık ve diğer mali piyasalar hakkında konsolide raporlar düzenlemek, öneriler sunmak,

Sigortacılık ve diğer mali piyasalar hakkındaki çalışmalara katılmak ve mütalaa vermek, istenilen ek çalışmaları yapmak,

Derlenen ve kendisine tevdi edilen bilgi, belge ve dökümanlar ile denetim, inceleme ve izlemelerden elde edilen sonuçların inceleme ve değerlendirmesini yapmak,

Uygulamalar ve alınacak önlemler konusunda Müsteşara öneriler hazırlamak ve sunmak, Kanunların verdiği görev ve yetkiler çerçevesinde Müsteşarın Kurul tarafından yürütülmesini uygun gördüğü sigortacılık, mali piyasalar ve kurumlarla ilgili diğer inceleme ve denetleme faaliyetlerinde bulunmak,

Kurulun görev ve yetki alanına giren konularda mevzuat ve uygulama ile ilgili her türlü araştırma ve diğer çalışmaları yapmak, yürütmek, görüş bildirmek ve tekliflerde bulunmak,

üzere yetkilidir.

Kurul tarafından gerçekleştirilen denetimler ve denetime tabi kişi ve kuruluşlar aşağıda belirtilmiştir.

YAPILAN DENETİMİN KONUSU	DENETİME TABİ KİŞİ VE KURULUŞLAR
1. Kuruluş ve Ruhsat Denetimi	Sigorta Şirketleri, Reasürans Şirketleri, Emeklilik Şirketleri ve Reasürans Brokerları
2. İnceleme ve Soruşturmalar	Sigorta Şirketleri, Reasürans Şirketleri, Emeklilik Şirketleri, Sigorta Aracıları, Sigorta Eksperleri, Aktüerler, Sigortacılıkla Mesleki Kurum ve Kuruluşlar, Diğer Kişi ve Kurumlar (Sadece Sigortacılık İşlemleri)
3. Teminat Denetimi	Sigorta Şirketleri, Reasürans Şirketleri
4. Bilanço ve Gelir Tablosu Hesapları Denetimi	Sigorta Şirketleri, Reasürans Şirketleri, Emeklilik Şirketleri
5. Mali Bünye Denetimi	Sigorta Şirketleri, Reasürans Şirketleri, Emeklilik Şirketleri
6. Mevzuat Denetimi	Sigorta Şirketleri, Reasürans Şirketleri, Emeklilik Şirketleri
7. Reasürans İşlemleri Denetimi	Sigorta Şirketleri, Reasürans Şirketleri, Hayat ve Emeklilik Şirketleri
8. Hasar İş ve İşlemleri Denetimi	Sigorta Şirketleri
9. Hayat Dalı İş ve İşlemleri Denetimi	Hayat Sigorta Şirketleri, Hayat ve Emeklilik Şirketleri
10. Sermaye Artırım İşlemleri Denetimi	Sigorta Şirketleri, Reasürans Şirketleri, Emeklilik Şirketleri
11. Aracılık Faaliyetleri Denetimi	Aracılar (Sigorta Acenteleri, Sigorta ve Reasürans Brokerları, Prodüktörler, Bireysel Emeklilik Aracıları)

Sigorta Denetleme Kurulu'nda halen bir başkan, 33 sigorta denetleme uzmanı, 17 aktüer, 3 sigorta denetleme uzman yardımcısı ve 1 aktüer yardımcısı olmak üzere toplam 55

denetim elemanı görev yapmaktadır.

**SİGORTA DENETLEME KURULU**  
Insurance Supervisory Board

**Başkan / President**  
İbrahim TAŞBAŞI\*

**İstanbul Grup Başkanı / President of Istanbul Group**  
Ali KARAASLAN

**Denetim Grupları / Supervisory Groups**

**ANKARA GRUBU**  
Ankara Group

**İSTANBUL GRUBU**  
İstanbul Group

PYARDIM	S.D.U.	İ.Ergün SOYTÜRK	Aktüer	Mehmet VERİM
ULUSOY	S.D.U.	Neşe SOYTÜRK	S.D.U.	Metin KARACAN
ER	S.D.U.	Fahri ÇETİN	S.D.U.	Sibel PİDECİ
n SARAÇ	S.D.U.	Mehmet KAHYA	S.D.U.	Meltem KILIÇ
JTÜK	Aktüer	Ali BİLGİLİ	S.D.U.	G. Funda KAYA
et CESUR	S.D.U.	Yeşim YURTSEVEN	S.D.U.	F. Nalan Esen
RDOĞAN	S.D.U.	Erdinç YURTSEVEN	S.D.U.	Ender ŞENOL
.SLAN	S.D.U.	Şaban ESER	S.D.U.	Alper TABAK
ÖURAK	Aktüer	Seyfettin KARAARSLAN	S.D.U.	Şebnem ÖZER
		A.İhsan DOĞAN	Aktüer	Ayhan SİNCEK
		Sedat KARATAŞ	Aktüer	Şenol Serkan ŞENTÜRK
		Hakkı KARABULUT	Aktüer	İsmail H. SANCAK
		Muammer ASARKAYA	S.D.U.	Yasemin SOYSAL
		A.Kadir Işık	S.D.U.	Halil KOLBAŞI
		Hakan ALKAN	S.D.U.	H. Kerem ÖZDAĞ
		Mustafa BAĞCI	S.D.U.	Hande MERİÇ KURUM
		E.Ali ARSLAN	S.D.U.	Türker GÜRİSOY
		Tercan TİRYAKİ	S.D.U.	Burçin KÖROĞLU
		Mehmet KALKAVAN	S.D.U.	Fahri UĞUR
		Sibel YELMENOĞLU	S.D.U.	Umut DOĞAN
		Metin SARIASLAN	S.D.U.	

**ANKARA BÜROSU**  
Ankara Office

**İSTANBUL BÜROSU**  
İstanbul Group Office

Emine AYKIN	Şube Müdürü	Cengiz BAYER	Şef
Murat ÇEVİK		Fatma OSMAN	Şef
Leyla ÖZBİLEK		Aydın AYDIN	
Aynur Toprakçioğlu		Hüsne ŞEKER	
Gülhan Aksoy		Sevim BÜYÜK	
Emine Çelik		Neslihan VAROL	
Melek Yüksel		Mahir CANIKLI	
Abdullah Anıç		İsa YAYLA	
		Hasan ÖZMERAL	
		Şerafettin SABANCI	

S.D.U.; Sigorta Denetleme Uzmanı / Insurance Supervisor; Aktüer / Actuary

18.05.2004 Tarihi İtibariyle / As at May.18.2004

\* 16.04.2004 tarihine kadar Vildan Kocaman tarafından yürütülen başkanlık görevine vekaleten atanmıştır. He has been appointed as President of the Board that had been executed by Vildan Kocaman untill 04.16.2004.

## SUNUŞ

“Türkiye’de Sigorta Faaliyetleri Hakkında Rapor” Kurulumuzca 1963 yılından bugüne kadar her yıl düzenlenmekte ve Türk Sigorta Sektörü hakkında ayrıntılı ve güvenilir verileri içeren temel bir kaynak özelliği taşımaktadır.

Türk sigorta sektöründe faaliyette bulunan tüm sigorta ve reasürans şirketlerinin yıllık faaliyet sonuçlarını içeren “Türkiye’de Sigorta Faaliyetleri Hakkında Rapor”, bu yıl emeklilik şirketlerinin faaliyetlerini de kapsayacak şekilde düzenlendiğinden “Türkiye’de Sigorta ve Bireysel Emeklilik Faaliyetleri Hakkında Rapor” adıyla 41. kez yayımlanmaktadır.

Rapor hazırlanırken, faaliyetlerine 7397 sayılı Yasa çerçevesinde son verilen ya da çeşitli nedenlerle faaliyetleri durdurulan şirketler ile kendi kendini tasfiye ederek sektörden çekilme kararı alan şirketlerin de teknik ve mali hesapları ile diğer verileri rapora dahil edilmiş bulunmaktadır.

Raporun “2003 Yılında Türkiye’de Sigorta Sektörü” başlığını taşıyan I.Bölümünde, Ülke ekonomisi ile doğrudan etkileşim içinde olan sigorta sektörünün 2003 yılı faaliyet sonuçlarının genel ekonomi içinde değerlendirilebilmesini teminen, “Büyüme, Enflasyon, Bütçe Dengesi, Dış Ticaret ve Döviz Kuru” gibi bazı ekonomik göstergelere yer verilmiş olup, sonrasında sigortacılık alanında faaliyet gösteren sigorta ve reasürans şirketlerinin her türlü teknik ve mali sonuçlarının analizine yönelik genel bir değerlendirme yapılmıştır.

Bu bağlamda; sektörde faaliyet gösteren şirketler ve faaliyet dalları, prim üretimi, faaliyet dallarındaki prim üretim artışları, faaliyet dallarının toplam direkt prim içerisindeki payları, ABD Doları bazında prim üretimi, prim üretiminin GSYİH’ya oranı, kişi başına düşen prim üretimi, hasar-prim oranı, teknik karlılık, aktif ve özkaynak karlılığı, sigortalılar ve aracılardan olan alacakların aktife ve yazılan direkt prime oranı, özkaynakların aktife oranı gibi bazı göstergeler ışığında sigorta şirketlerinin faaliyetleri, sektörün boyutları ve büyüme performansı; tablolar, grafikler yardımıyla ortaya konularak irdelenmiştir.

Raporun “Tablolar” başlıklı II. Bölümünde ise;

Sigorta ve reasürans şirketlerinin düzenledikleri tip bilanço ve gelir-gider tablolarına, mali sonuçlarına, kar dağıtım tablolarına, prim ve hasarların sigorta dalları itibariyle riziko türlerine göre dağılımına, sigorta dalları bazında düzenlenmiş poliçe adetlerine, devredilen primlerine, prim üretiminde merkez, acente, banka ve brokerlerin paylarına; hasar-prim (brüt ve net) ve teknik kar-prim oranlarına; hayat şirketlerinin bilanço ve kar zarar tablolarına ilaveten portföy hareketleri tablolarına; kar payı dağıtımına ilişkin özet bilgilerine, sektörde istihdam edilen personel sayısı ve personelin eğitim düzeyine, sigorta şirketlerinin banka dışı acenteleri ve banka acente sayılarına, sigorta ve reasürans şirketlerinin üst düzey yöneticilerine ve şirketlerin sermaye dağılımını gösteren tablolarına yer verilmiş bulunmaktadır.

Bu yıl rapora ařađıda açıklanan yeni bölümler ve bilgiler ilave edilmiştir.

1. Raporda, bireysel emeklilik sistemine ilişkin bir bölüm oluşturulmuş, bireysel emeklilik şirketlerinin verileri tablolar halinde rapora ilave edilmiş, ayrıca bir bütün olarak emeklilik sektörünün rakamsal sonuçları grafikler yardımıyla değerlendirilmiştir.

2. Tařıdıkları önem dolayısıyla kasko ve trafik sigortalarının teknik sonuçları, kaza branřı toplam sonuçları dıřında ayrıca gösterilmiştir.

3. Terör, deprem, sel-seyilap ek teminatlarına ilişkin prim ve hasar bilgilerini içeren ayrıntılı bir tablo hazırlanmıştır.

4. Şirketlerin reasürans primlerinin trete türlerine göre ayrıştırıldığı ve reasürans brokeri kullanan şirketlerin belirtildiđi bir tablo oluşturulmuştur.

5. Mevcut hasar prim ve teknik karlılık oranları tablolarına ilaveten özkaynak/aktif toplamı, teknik kar/bilanço karı, bilanço karı/aktif toplamı, genel gider/alınan prim ve tazminat tediye oranlarını kapsayan önceki yıllarla karşılařtırmalı yeni bir oran tablosu rapora dahil edilmiştir.

6. Önceki yıllarda sadece istatistiki verileri yayınlanan Doğal Afet Sigortaları Kurumu'nun bilanço ve kar zarar tabloları da DASK bölümüne ilave edilmiştir.

7. Hayat sigortalarının Yıllık Hayat Sigortası, Bir Yıldan Uzun Süreli Hayat Sigortası, Gelir Sigortası ve Birikimli Hayat Sigortası türlerine ilişkin poliçe sayılarını ve prim tutarlarını kapsayan bir tablo hazırlanmıştır.

2003 yılına ait "Türkiye'de Sigorta Faaliyetleri Hakkında Rapor" Hazine Müsteřarlığı internet adresinde ([www.hazine.gov.tr/sigortacilik.htm](http://www.hazine.gov.tr/sigortacilik.htm)), 2001 ve 2002 yıllarına ait raporlar da <http://www.hazine.gov.tr/stat/finansal.htm#sdk> adresinde bulunmaktadır.

Rapor, görüşler ve öneriler doğrultusunda sigorta sektörüne azami fayda sağlayacak şekilde geliştirilmeye devam edilecektir.

Sigortacılığın en kısa zamanda sorunlarını çözüp sigortalılara karşı yükümlülüklerini eksiksiz ve zamanında yerine getiren, ülke ekonomisinde hak ettiđi konuma yükselmiş, ekonomiye azami fayda sağlayan bir sektör olması temennisiyle Raporun sigorta sektörünün ilgililerine, arařtırmacılara ve yatırımcılara yararlı olmasını dilerim.

**İbrahim TAŞBAŞI**  
**Sigorta Denetleme Kurulu Başkan V.**

## 2003 YILI TÜRKİYE’DE SİGORTA VE BİREYSEL EMEKLİLİK FAALİYETLERİ HAKKINDA RAPOR

### I. 2003 YILINDA TÜRKİYE EKONOMİSİ

Ülke ekonomisi ile doğrudan etkileşim içinde olan sigorta sektörünün 2003 yılı faaliyet sonuçlarının genel ekonomi çerçevesinde değerlendirilebilmesi için gerek duyulacak bazı makro göstergeler aşağıda verilmiştir.

Büyüme, Enflasyon ve Dış Ticaret verileri [Devlet İstatistik Enstitüsü](#)’nden, Kamu Maliyesi verileri [Maliye Bakanlığı](#) ve [Hazine Müsteşarlığı](#)’ndan, Kur verileri ise [Türkiye Cumhuriyet Merkez Bankası](#)’ndan temin edilmiştir.

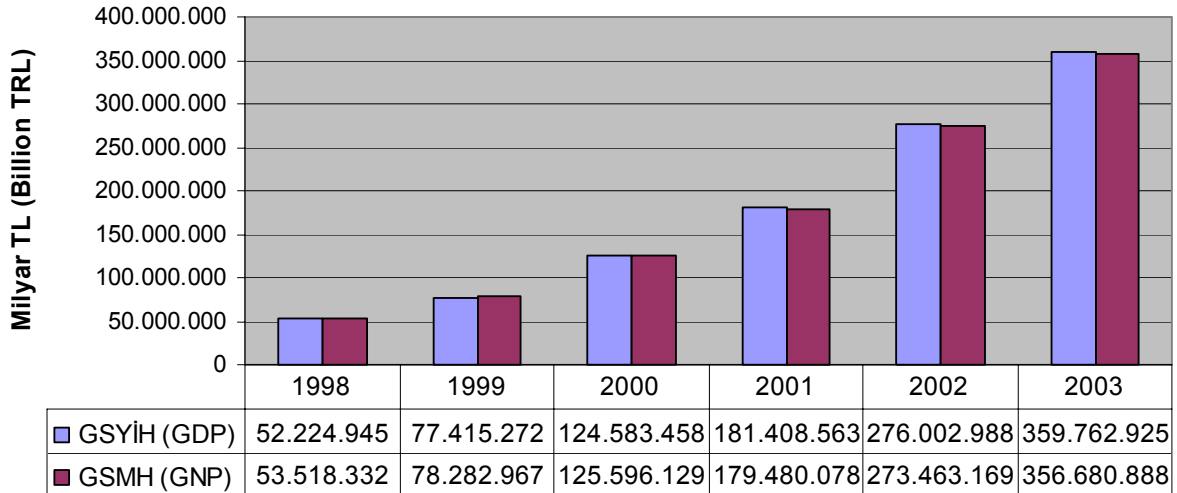
#### I. Büyüme

##### A. Gayri Safi Milli Hasıla

2003 yılı Gayri Safi Milli Hasıla değeri cari fiyatlarla 356.680.888 Milyar TL (256 Milyar ABD Doları), 1987 yılı fiyatlarıyla 123.165 Milyar TL, büyüme hızları ise cari fiyatlarla % 29,7; 1987 yılı fiyatlarıyla % 5,9 olarak hesaplanmıştır.

**Grafik I.I.1** Yıllar itibariyle GSMH ve GSYİH değerleri

#### GSMH ve GSYİH Değerleri



2003 yılında Kişi Başına Gayri Safi Milli Hasıla değeri cari fiyatlarla bir önceki yıla göre % 27,7’lik artışla 5.044.135.199.- TL, Dolar bazında % 30,2’lik artışla 3.383 ABD Doları olarak gerçekleşmiştir.

## B. Sektörler

2003 yılında tarım, inşaat, mali kuruluşlar, kar amacı olmayan kuruluşlar dışındaki sektörlerde reel büyüme meydana gelmiştir. En yüksek büyüme oranları ithalat (%22,6), ulaştırma-haberleşme (% 8,4) ve ticaret (%8,1) sektörlerinde gerçekleşmiştir. 2002 yılında % 9,4 büyüyen sanayi üretimi 2003 yılında da büyümesini % 7,8 oranında sürdürmüştür. 2002 yılında büyüme oranları % - 4,9 olan inşaat sektörü ile % - 7,1 olan mali sektör kurumları 2003 yılında da negatif büyüme göstermişlerdir. İnşaat sektörü % - 9,0; mali kurumlar ise % - 6,3 oranlarında küçülmüşlerdir.

2003 yılı cari ve sabit fiyatlarla sektörel büyüme oranlarına ilişkin tablo aşağıda verilmiştir.

**Tablo I.I.2** Sektörel büyüme oranları (%)

	<b>Cari Fiyatlarla (At Current Prices)</b>	<b>Sabit Fiyatlarla (At Constant Prices)</b>
Tarım (Agriculture)	31,2	-2,5
Sanayi (Industry)	26,8	7,8
İnşaat (Construction)	11,1	-9,0
Ticaret (Trade)	27,5	8,1
Ulaştırma ve Haberleşme (Transportation and Comunication)	28,8	8,4
Mali Kuruluşlar (Financial Institutions)	38,2	-6,3
Konut Sahipliği (Ownership of Dwelling)	25,9	1,4
Serbest Meslek ve Hizmetler (Business and Personel Services)	27,4	5,2
Devlet Hizmetleri (Government Services)	31,3	0,8
Kar Amacı Olmayan Kuruluşlar (Private Non-Profit Institutions)	117,0	-1,0
İthalat Vergisi (Import Duties)	30,7	22,6
<b>Gayri Safi Yurt İçi Hasıla (GDP)</b>	<b>29,6</b>	<b>5,8</b>
<b>Gayri Safi Milli Hasıla (GNP)</b>	<b>29,7</b>	<b>5,9</b>

## II.Enflasyon

### A.Tüketici Fiyat Endeksi (TÜFE)

2002 ve 2003 yılları itibariyle TÜFE’deki değişim oranları aşağıda verilmiştir.

**Tablo I.II.1** TÜFE oranları

	<b>Aralık 2002 (December 2001)</b>	<b>Aralık 2003 (December 2002)</b>
Bir önceki yılın Aralık ayına göre değişim oranı (%) (Rate of change on December of the previous year base)	29,7	18,4
(01.01.2002-31.12.2002)-(01.01.2003-31.12.2003) 12 aylık ortalamalara göre değişim oranı (%) (Rate of change on averages of the twelve months base)	45,0	25,3



2003 yılında, 1994=100 Temel Yıllı Tüketici Fiyatları Genel İndeksi’nde, bir önceki yılın Aralık ayına göre %18,4 ve on iki aylık ortalamalara göre % 25,3 artış gerçekleşmiştir.

2002 yılı Aralık ayında ise 1994=100 Temel Yıllı Tüketici Fiyatları Genel İndeksi’nde, bir önceki yılın Aralık ayına göre % 29,7 ve on iki aylık ortalamalara göre % 45,0 artış gerçekleşmişti.

### **B. Toptan Eşya Fiyat Endeksi (TEFE)**

2002 ve 2003 yılları itibariyle TEFE’de meydana gelen değişim oranları tablosu aşağıdadır.

**Tablo I.II.2** TEFE oranları

	<b>Aralık 2002</b> (December 2001)	<b>Aralık 2003</b> (December 2002)
Bir önceki yılın Aralık ayına göre değişim oranı (%) (Rate of change on December of the previous year base)	30,8	13,9
(01.01.2002-31.12.2002)-(01.01.2003-31.12.2003) 12 aylık ortalamalara göre değişim oranı (%) (Rate of change on averages of the twelve months base)	50,1	25,6

1994=100 Temel Yıllı Toptan Eşya Fiyatları Genel İndeksi’nde, bir önceki yılın Aralık ayına göre % 13,9 ve on iki aylık ortalamalara göre % 25,6 artış gerçekleşmiştir.

2002 yılı Aralık ayında ise 1994=100 Temel Yıllı Toptan Eşya Fiyatları Genel İndeksi’nde, bir önceki yılın Aralık ayına göre % 30,8 ve on iki aylık ortalamalara göre % 50,1 artış gerçekleşmişti.

### **III. Kamu Maliyesi**

2003 yılı itibariyle konsolide bütçe gelirleri 100.238 Trilyon TL, harcamaları ise 140.054 Trilyon TL olarak gerçekleşmiştir. Faiz dışı fazla 18.8 Katrilyon TL, konsolide bütçe açığı ise 39.8 Katrilyon TL’dir. Konsolide Bütçe Dengesi’ne ait gerçekleştirmeler 2002 yılı ile karşılaştırmalı olarak aşağıda verilmiştir.

**Tablo I.III.1** Konsolide Bütçe Dengesi (Trilyon TL)

Trilyon TL	2002	2003	Değişim
<b>Harcamalar</b>	115.486	140.054	21,30
Faiz Hariç Harcamalar	63.615	81.445	28,00
I. Personel	23.160	30.201	30,40
II. Diğer Cari	7.889	8.218	4,20
III. Yatırım	6.888	7.165	4,00
IV. Transfer	77.548	94.470	21,80
1. Borç Faizi	51.871	58.609	13,00
2. Diğerleri	25.678	35.861	39,70
<b>Gelirler</b>	76.400	100.238	31,20
I. Vergi Gelirleri	59.634	84.334	41,40
II. Vergi Dışı Nor. Gel.	10.877	10.242	- 5,80
III. Özel Gel.+ Fonlar	4.791	3.919	- 18,20
IV. Katma Bütçeli Gelirler	1.098	1.472	58,60
<b>Bütçe Dengesi</b>	(39.085)	(39.816)	1,90
<b>Faiz Dışı Denge</b>	12.785	18.793	4,70

2003 yılı Aralık ayı itibariyle Hazine ihalelerinde yıllık ortalama bileşik faiz oranı % 27,9'a gerilemiş, borçlanmanın ortalama vadesi 294 gün olarak gerçekleşmiştir. 2003 yılı Hazine borçlanma faiz oranı ortalama % 46, ortalama vadesi ise 295 gün olmuştur. 2002 için bu değerler sırasıyla % 62,7 ve 201 gün olarak gerçekleşmişti.

2003 yılında Devlet İç Borçlanma Senetlerinin alıcıları incelendiğinde senetlerin % 46,3'ünün bankalar, % 33,1'inin banka dışı kesim, % 13,7'sinin TCMB ve % 6,8'inin Çalışanları Tasarrufa Teşvik Hesabı portföylerinde bulunduğu görülmektedir.

#### IV. Dış Ticaret

2003 Ocak-Aralık döneminde; 2002 yılına göre ihracat % 30 artarak 46,878 Milyon ABD Doları, ithalat ise % 33,3 oranında artarak 68.734 Milyon ABD Doları olarak gerçekleşmiştir. 2002 yılında 15.495 Milyon ABD Doları olan dış ticaret açığı, 2003 yılında % 41,1 oranında artarak 21.856 Milyon ABD Dolarına yükselmiştir. İhracatın ithalatı karşılama oranı ise 2002 yılında % 69,9 iken 2003 yılında % 68,2'ye gerilemiştir.

**Tablo I.IV.1** 2003 Yılı İthalat, İhracat Sonuçları

	2002	2003	Değişim (%)
<b>İhracat ( 000 \$)</b>	36.059.089	46.877.598	30,0
<b>İthalat ( 000 \$)</b>	51.553.797	68.734.070	33,3
<b>Dış Ticaret Açığı (000 \$)</b>	-15.494.708	-21856.472	41,1
<b>Karşılama Oranı</b>	69,9	68,2	

## V. Kur

Türk Lirasının son 6 yıl itibariyle ABD Doları karşısındaki TCMB Döviz Alış ve yıllık ortalama değerlerine ilişkin tablo aşağıdadır.

**Tablo I.V.1** ABD Doları yıl sonu ve yıllık ortalama değerleri

Yıllar (Years)	Yıl Sonu TCMB Döviz Alış (End of year Exchange Rate – Buying)	Yıllık Ortalama (Annual Average)
1998	313.707	261.045
1999	540.098	420.126
2000	671.765	623.704
2001	1.446.638	1.225.412
2002	1.639.745	1.513.869
2003	1.393.278	1.493.000

2003 Aralık sonu itibariyle Türk Lirasının yabancı paralar karşısındaki TCMB Döviz Alış-Satış Değerleri tablosu aşağıda verilmiştir.

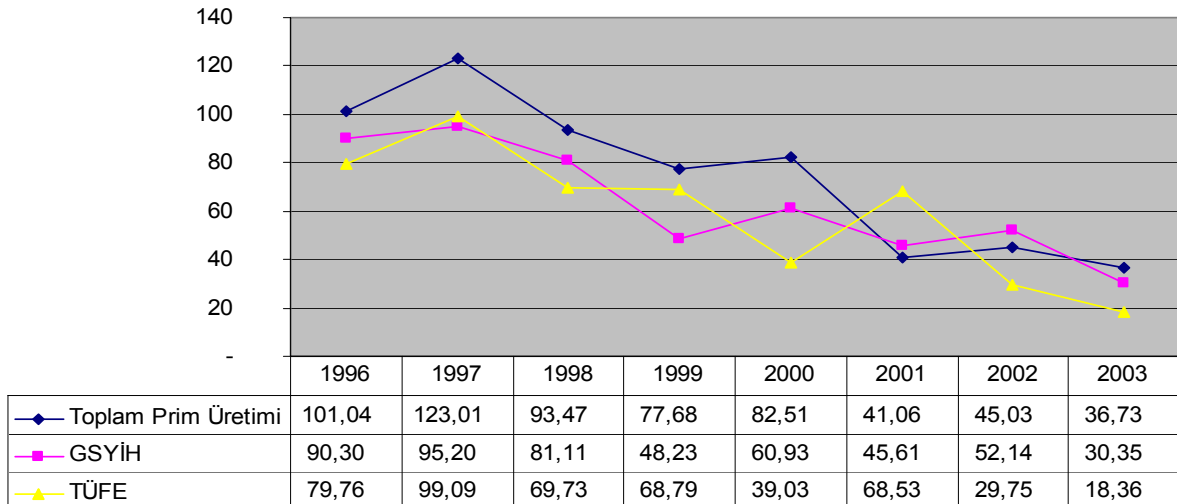
**Tablo I.V.2** 31.12.2003 TCMB döviz alış ve satış değerleri

	TCMB Döviz Alış (CBT Exchange Rates – Buying)	TCMB Döviz Satış (CBT Exchange Rates – Selling)
<b>ABD DOLARI -USD</b>	1.393.278	1.399.998
<b>EURO- EUR</b>	1.757.480	1.765.957
<b>İNGİLİZ STERLİNİ-GBP</b>	2.485.862	2.498.856
<b>İSVİCRE FRANGI -CHF</b>	1.125.526	1.132.776
<b>JAPON YENİ -JPY</b>	13.005	13.091

TCMB tarafından hesaplanan reel kur endekslerine göre 2003 yılında TL reel olarak TEFE bazında yıllık ortalama % 8,8; TÜFE bazında % 8,9 oranında değer kazanmıştır. Yıl sonları itibariyle karşılaştırıldığında ise TL reel olarak TÜFE bazlı endekste % 12,1; TEFE bazlı endekste % 7,8 oranında değer kazanmıştır.

**Grafik I.V.1** GSYİH, TÜFE ve Toplam Prim Üretimi Artış Oranlarının Karşılaştırmalı Seyri

### GSYİH, TÜFE ve Toplam Prim Üretimi Artış Oranları



## II. 2003 YILINDA TÜRKİYE’DE SİGORTA VE BİREYSEL EMEKLİLİK SEKTÖRÜ

2003 yılında, Türk sigorta sektöründe 59’u sigorta ve emeklilik, 3’ü reasürans şirketi olmak üzere 62 şirket faaliyet göstermiştir. Emeklilik alanında faaliyet gösteren 11 şirketin 10’u hayat sigortası şirketinden emeklilik şirketine dönüşen şirketlerdir; 1 şirket ise salt emeklilik şirketi olup hayat branşında faaliyet göstermemektedir.

7397 sayılı Yasa çerçevesinde faaliyetlerine son verilen ya da çeşitli nedenlerle faaliyetleri durdurulan şirketler ile kendi kendini tasfiye ederek sektörden çekilme kararı alan şirketlerden bazılarının teknik ve mali hesapları ile diğer verileri de bu sayıya dahil edilmiş bulunmaktadır.

### I. Sigorta Şirketlerinin Faaliyet Branşlarına Göre Ayırımı

Aşağıdaki tabloda, Türkiye’de faaliyet gösteren ve rapora dahil edilen sigorta şirketlerinin 2003 yılında faaliyette buldukları branşlar gösterilmiştir.

**Tablo II.I.1** Türkiye’de faaliyet gösteren sigorta şirketleri

Şirket Sayısı Number of Companies	Sigorta Branşları - Insurance Branches								
	Yangın Fire	Nakliyat Transport	Kaza Casualty	Makine Montaj Engineering	Ziraat Agriculture	Kredi Credit	Sağlık Health	Hayat Life	Bireysel Emeklilik Pension
59	33	33	44	33	17	8	44	30	11

### II. Prim Üretimi

Türkiye’de faaliyette bulunan sigorta şirketlerinin 2002 ve 2003 yıllarında üretmiş oldukları yurt içi direkt primler karşılaştırmalı olarak aşağıda gösterilmiştir.

**Tablo II.II.1** Yurt içi direkt prim üretimi

(Milyar TL)

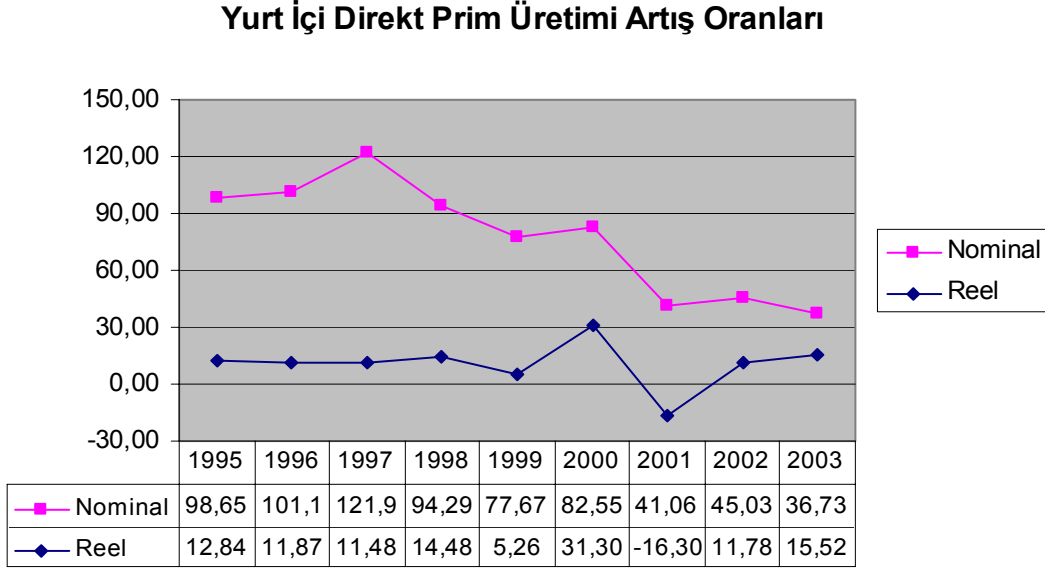
Sigorta Branşları Insurance Branches	Yurt içi Direkt Primler Domestic Direct Premiums				Artış (%)
	2002		2003		
	Miktar	Oran (%)	Miktar	Oran (%)	
Yangın-Fire	650.026	17,90	820.635	16,51	26,25
Nakliyat-Transport	158.690	4,37	193.908	3,90	22,19
Kaza-Casualty	1.547.975	42,63	2.190.804	44,07	41,53
Makine-Montaj-Engineering	182.262	5,02	206.553	4,16	13,33
Ziraat-Agriculture	15.292	0,42	20.301	0,41	32,76
Sağlık-Health	408.755	11,26	512.077	10,30	25,28
Hayat-Life	668.350	18,41	1.026.876	20,66	53,64
<b>Toplam-Total</b>	<b>3.631.350</b>	<b>100,00</b>	<b>4.971.154</b>	<b>100,00</b>	<b>36,90</b>

Bireysel emeklilik sektöründe 31.12.2003 tarihine kadar toplanan katkı payının tutarı 5.866.764.467.723.-TL, yatırıma yönlendirilen tutar ise 5.692.555.881.842.-TL’dir.

Tablo II.II.1’de görüldüğü üzere, 2003 yılında yurt içi direkt prim üretimi önceki yıla göre %36,90 oranında artmıştır. DİE Tüketici Fiyatları Endeksindeki %18,4 oranındaki artış dikkate alındığında, prim üretimindeki artışın enflasyonun üstünde gerçekleştiği görülmektedir. Bunun yanında, 2003 yılındaki artış oranı 2002 yılı artış oranının (%45,03) altındadır.

En yüksek prim artışı % 53,64 ile hayat ve % 41,53 ile kaza branşlarında; en düşük artış ise % 13,33 ile makine-montaj branşında meydana gelmiştir.

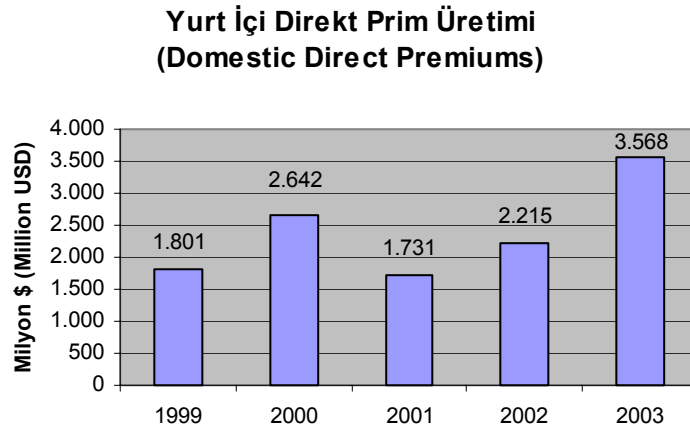
**Grafik II.II.1** Yıllar itibariyle yurt içi direkt prim üretimi nominal ve reel artış oranları



Grafik II.II.1’de (1994 yılı, reel artış oranları hesabında baz yıl alınmıştır) görüleceği üzere 1995 yılından beri 2001 yılı hariç her yıl yurt içi direkt prim üretimi reel olarak artmıştır. 2003 yılında ise % 18,36 olarak hesaplanan TÜFE (DİE 1994=100) dikkate alındığında, yurt içi direkt prim üretimi 2002 yılına göre reel olarak 15,52 artmıştır. 2002 yılında bu oran %11,78 olarak gerçekleşmişti.

Yurt içi direkt prim üretiminin son beş yıl itibariyle seyri, yıl sonu TCMB döviz alış kuru esas alınarak ABD Doları bazında aşağıdaki grafikte gösterilmiştir.

**Grafik II.II.2** Yıllar itibariyle yurt içi direkt prim üretimi



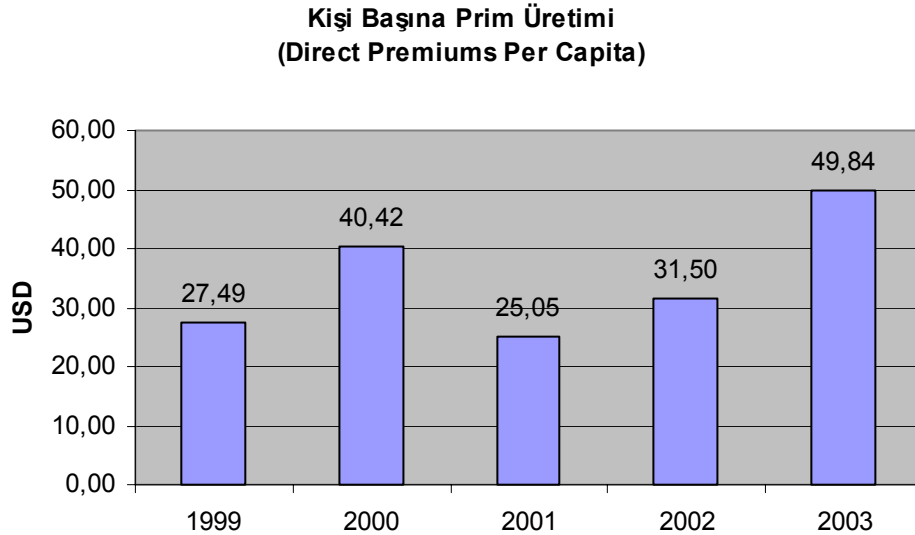
Grafikten görüleceği üzere 2003 yılında yurt içi direkt prim üretimi %61,11’lik bir artış göstererek 3.568 Milyon ABD Doları olarak gerçekleşmiştir. Söz konusu artışta 2003 yılında ABD Doları karşısında Türk Lirasında meydana gelen değer artışının payı büyüktür.

2002 yılında yurt içi direkt prim üretiminin Gayri Safi Yurt İçi Hasılaya oranı %1,31 iken, 2003 yılında (2003 yılı Cari Alıcı Fiyatlarıyla GSYİH 359.762. 925. 944 Milyon TL) bu oran %1,38’e yükselmiştir.

Alınan yurt içi direkt prim karşılığı verilen teminatların toplamı, Cari Alıcı Fiyatlarıyla GSYİH değerinin yaklaşık 11 katıdır.

2002 yılında kişi başına düşen prim 51.575.128.- TL iken, 2003 yılında bu tutar 69.438.569.- TL’ye yükselmiştir. Yıllara göre ABD Doları bazında kişi başı prim üretiminin seyri aşağıdaki grafikte gösterilmiştir. Grafikten görüleceği üzere, kişi başı prim üretimi ABD Doları bazında %58,22 artışla 49,84.- ABD Doları seviyesine yükselmiştir. Dolar bazındaki yükselişte, Türk Lirasının 2003 yılında dolar karşısında değerlenmiş olmasının payı büyüktür.

**Grafik II.II.3** Kişi başına düşen prim üretimi



Branşların son beş yıla ilişkin yurt içi direkt prim üretimi içindeki payları aşağıdaki tabloda gösterilmiştir.

**Tablo II.II.2** Branşların yıllar itibariyle prim üretimi içindeki payları

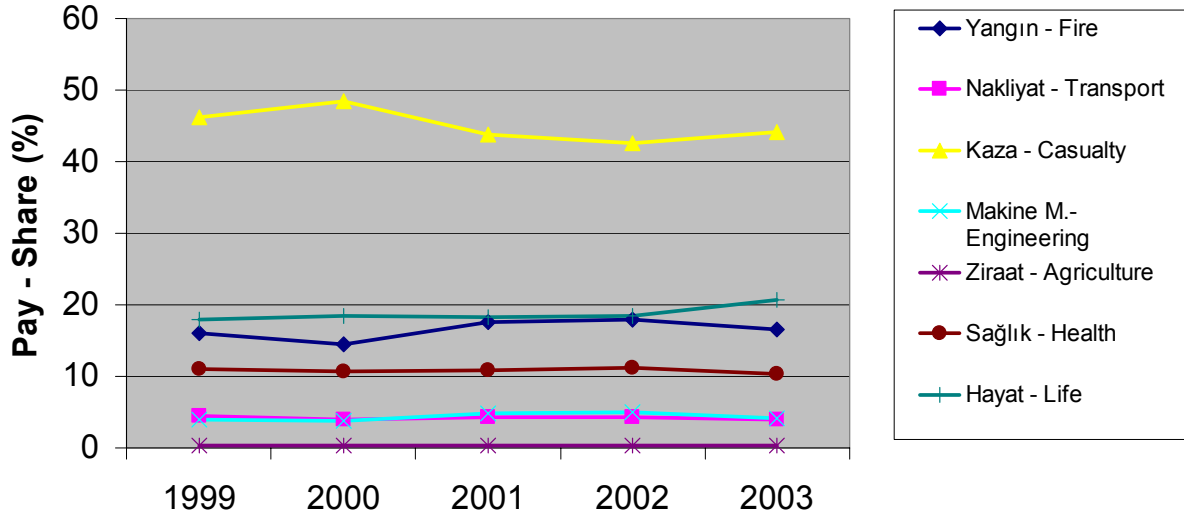
Sigorta Branşları Insurance Branches	1999	2000	2001	2002	2003
Yangın - Fire	16,06	14,41	17,59	17,90	16,51
Nakliyat - Transport	4,48	3,96	4,29	4,37	3,90
Kaza - Casualty	46,17	48,46	43,77	42,63	44,07
Makine M.- Engineering	3,88	3,78	4,82	5,02	4,16
Ziraat - Agriculture	0,40	0,36	0,34	0,42	0,41
Sağlık - Health	11,05	10,64	10,85	11,26	10,30
Hayat - Life	17,96	18,38	18,35	18,41	20,66
<b>Toplam - Total</b>	<b>100,00</b>	<b>100,00</b>	<b>100,00</b>	<b>100,00</b>	<b>100,00</b>

\*Kredi sigortaları kaza branşı içinde gösterilmiştir.

Tablo II.II.2’de görüldüğü üzere kaza branşının toplam içindeki payı % 44,07’ye yükselmiştir. Hayat ve kaza branşları haricinde diğer tüm branşların toplam içindeki paylarında düşüş meydana gelmiştir; lakin portföy toplamı içerisinde branşların ağırlıklarında önemli değişiklikler olmamıştır. Hayat branşının portföy içerisindeki payında yükseliş süreklilik arz etmektedir.

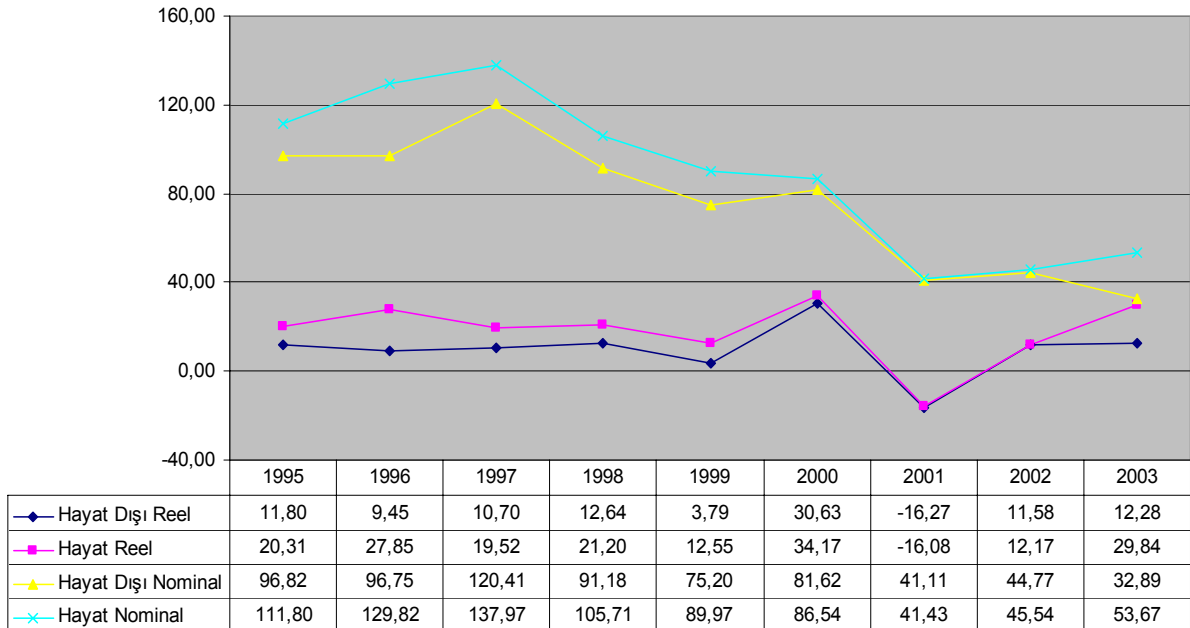
Grafik II.II.4 Branşların yıllar itibariyle prim üretimi içindeki payları

### Branşların Yıllar İtibariyle Prim Üretimi İçindeki Payları



Grafik II.II.5 Hayat ve Hayat Dışı Toplam Prim Üretimi Artış Oranları

### Hayat ve Hayat Dışı Prim Üretimi Artış Oranları

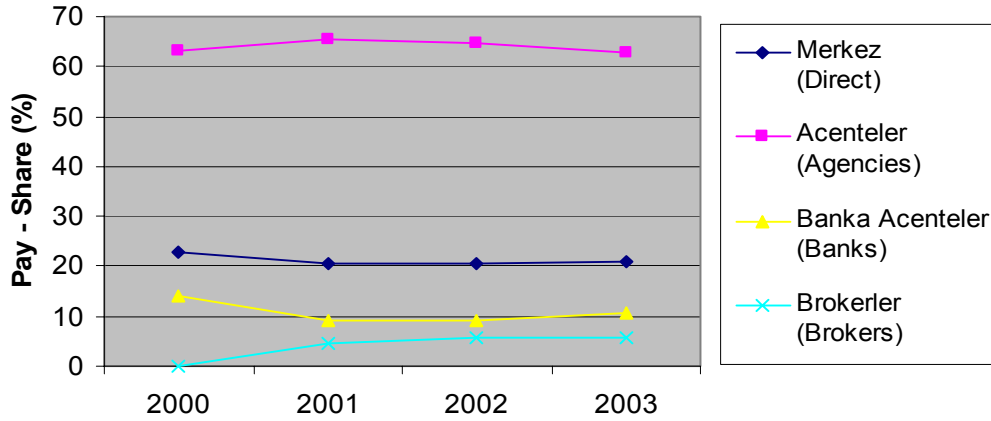


1995 yılından itibaren incelenen dokuz yıllık süreçte hayat branşı prim üretim artış oranlarının hayat dışı branşlar prim üretim artış oranlarından daha yüksek olduğu görülmektedir. 2003 yılında hayat dışı branşlardaki prim üretimi artışı % 32,89, hayat branşı prim üretimi artışı ise % 53,67’dir.

Prim üretiminin sigorta araçlarına göre dağılımını gösteren grafik aşağıda verilmiştir

**Grafik II.II.6** Prim üretimi içindeki sigorta araçlarının payları

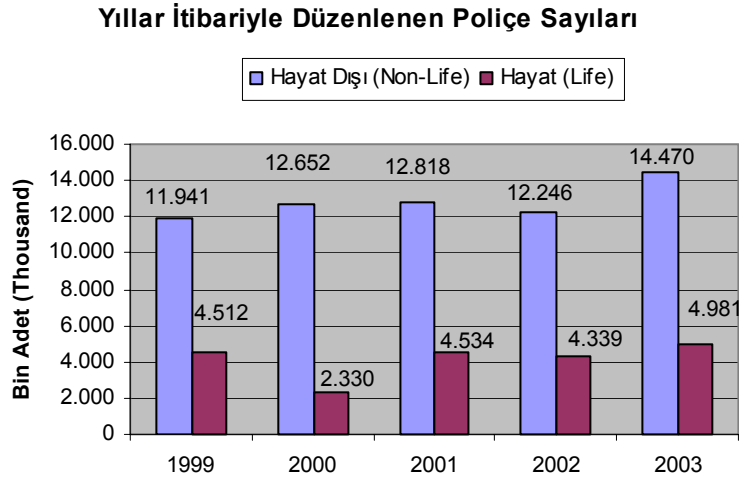
**Prim Üretiminde Sigorta Araçlarının Payları**



2003 yılında merkez, acenteler ve banka acentelerinin direkt prim üretimi içindeki payları 2002 yılı seviyesinde gerçekleşmiştir.

Son beş yıl itibariyle düzenlenmiş poliçe sayılarına ilişkin grafik aşağıda verilmiştir.

**Grafik II.II.7** Yıllar itibariyle düzenlenen poliçe sayıları



2003 yılında hayat branşında 4.981.345 adet, hayat dışı branşlarda ise 14.470.066 adet poliçe düzenlenmiştir. 2003 yılında düzenlenen poliçe sayısının hayat branşında %14,79 hayat dışı branşlarda ise %18,16 oranında arttığı görülmektedir. Poliçe sayısındaki artış hayat dışı branşlarda daha yüksek olmasına rağmen prim üretimindeki artış hayat branşında daha yüksektir.



### III. Ödenen Tazminatlar

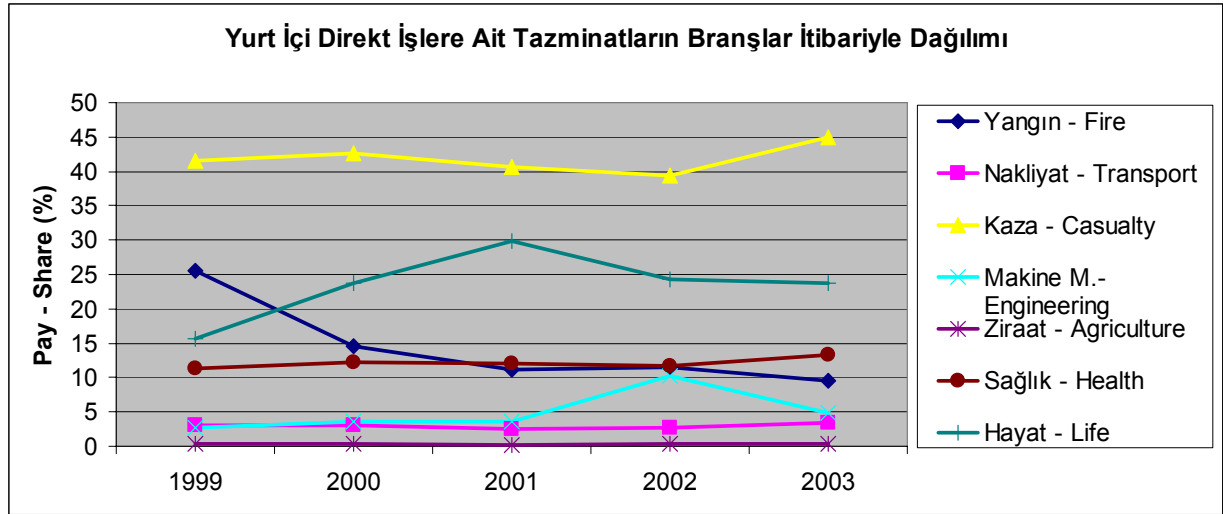
2002 ve 2003 yıllarına ilişkin olarak yurt içi direkt işlere ait ödenen tazminat tutarları branşlar itibariyle aşağıda gösterilmiştir.

**Tablo II.III.1** Yurt içi direkt işlere ait ödenen tazminatlar

Sigorta Branşları Insurance Branches	Yurt içi Direkt İşlere Ait Ödenen Tazminatlar Paid Losses in Domestic Direct Businesses				Artış (%)
	2002		2003		
	Miktar	Oran (%)	Miktar	Oran (%)	
Yangın-Fire	252.855	11,47	251.336	9,47	(0,60)
Nakliyat-Transport	57.964	2,63	88.473	3,33	52,63
Kaza-Casualty	869.896	39,45	1.192.917	44,95	37,13
Makine-Montaj-Engineering	224.393	10,17	128.485	4,84	(42,74)
Ziraat-Agriculture	6.432	0,29	11.556	0,44	79,66
Sağlık-Health	257.786	11,69	352.358	13,28	36,69
Hayat-Life	536.013	24,31	628.485	23,68	17,25
<b>Toplam-Total</b>	<b>2.205.339</b>	<b>100,00</b>	<b>2.653.610</b>	<b>100,00</b>	<b>20,33</b>

Bir yıl öncesine göre ödenen tazminatlarda % 20,33 oranında artış gerçekleşmiştir. Prim üretimindeki artışa (% 36,9) nazaran ödenen tazminatlardaki artış daha düşük gerçekleşmiştir.

**Grafik II.III.1** Yurt içi direkt işlere ait tazminatların branşlar itibariyle dağılımı



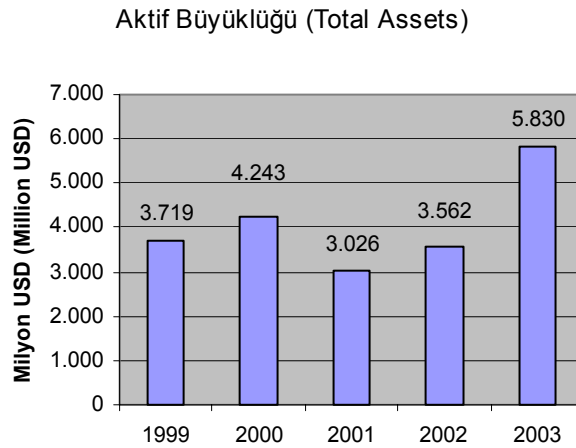
2003 yılında kaza, nakliyat, ziraat, sağlık ve hayat branşlarının ödenen tazminat toplamındaki payları artış gösterirken, makine-montaj branşının payı düşüş göstermiştir. Yangın branşının payında önemli bir değişiklik olmamıştır.

#### IV. Sigorta, Emeklilik ve Reasürans Şirketlerinin Bilançoları

Sigorta, emeklilik ve reasürans şirketlerinin bilanço kalemleri Tablo 3/A ve Tablo 3/B’de ayrıntılı olarak gösterilmiştir.

2002 yılında 5.841.515 Milyar TL olan aktif toplamı 2003 yılında % 39 oranında artarak 8.123.181 Milyar TL’ye yükselmiştir. Bununla birlikte sektörün aktif toplamı 2002 yılına göre ABD Doları bazında % 63,7 oranında büyümüştür. Aktif büyüklüğünün yıllara göre değişimini gösteren grafik aşağıda verilmiştir.

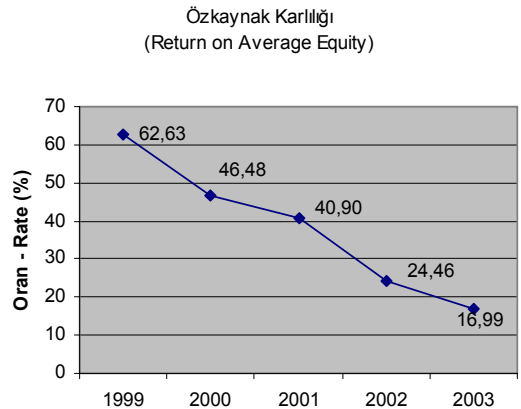
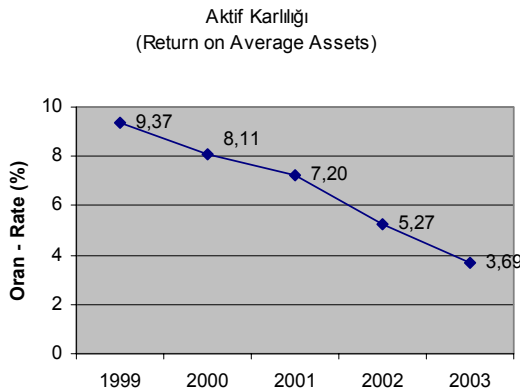
**Grafik II.IV.1** Yıllar itibariyle sektörün aktif büyüklüğü



2003 yılında sigorta şirketlerinin 24’ü bilançolarını zararlar kapatmıştır. Söz konusu durumun en önemli sebeplerinden biri 2003 yılında cari rizikolar karşılığının gün esasına göre hesaplanmasına başlanmasıdır.

Bir önceki yıla göre aktif kârlılığı (bilanço kârı/toplam aktif) % 5,27’den % 3,69’a; özkaynak kârlılığı (bilanço kârı/özkaynak) ise %24,46’dan % 16,99 seviyesine gerilemiştir. Aşağıdaki tablolardan görüleceği üzere şirketlerin aktif ve özkaynak kârlılıklarındaki düşüş eğilimi devam etmektedir.

**Grafik II.IV.2 ve II.IV.3** Aktif ve özkaynak kârlılık grafikleri



## **Sigorta Denetleme Kurulu – 2003 Yılı Türkiye’de Sigorta ve Bireysel Emeklilik Faaliyetleri Hakkında Rapor**

2002 yılında % 51,06 olan menkul kıymetlerin aktife oranı 2003 yılında % 54,16’ya yükselmiştir. 2003 yılında şirketlerin menkul değerlerinin % 91,76’sı Devlet Tahvili ve Hazine Bonolarından, % 0,62’si ise Hisse Senetlerinden oluşmuştur (Bkz: Tablo 4-Sigorta ve Reasürans Şirketlerindeki Menkul Değerler, Sayfa 126)

Şirketlerin portföylerinde bulunan Devlet Tahvili ve Hazine Bonolarının 2003 yılı Aralık ayı itibariyle kamu iç borç stokuna oranı % 2,08’dir.

Sigortalılardan ve aracılarından olan alacakların aktife oranı 2002’de % 16,38 iken bu oran 2003’te % 14,95’e, söz konusu alacakların yurt içi direkt prime oranı ise % 26,35’ten % 24,43’e düşmüştür.

Sigorta ve reasürans şirketlerinin özkaynakları toplamının aktif toplamına oranında 2002 yılına göre önemli bir değişiklik olmamıştır. Söz konusu oran 2002 yılında %21,52 iken 2003 yılında % 21,70 olmuştur.

## V. Sigorta Branşları İtibariyle Prim Üretimi ve Hasar Sonuçları

### A- Yangın Branşı

Bu branşta faaliyet gösteren 33 sigorta şirketinin yurt içi ve yurt dışı direkt prim üretimleri 2002 ve 2003 yılları itibariyle karşılaştırmalı olarak aşağıdaki tabloda gösterilmiştir.

**Tablo II.V.1** Yangın branşı yurt içi direkt prim üretimi

(Milyar TL)

Hesaplar Accounts	Yangın Branşı Direkt Prim Üretimi Branch Direct Premium Production			
	2002	2003	Artış	
			Miktar	Oran (%)
Yurt İçi Direkt-Domestic	650.026	820.635	170.609	26,25
Yurt Dışı Direkt-Abroad	765	1.318	553	72,32
<b>Toplam-Total</b>	<b>650.791</b>	<b>821.953</b>	<b>171.162</b>	<b>26,30</b>

Bu branşta üretilen direkt primlerin yurt içi ve yurt dışı reasürörlere devredilen ve şirketler üzerinde kalan miktarları aşağıda gösterilmiştir.

**Tablo II.V.2** Yangın branşında reasürörlere devredilen primler

(Milyar TL)

Alınan Direkt Primler Premiums Received	Devredilen Primler Premiums Ceded		Şirkete Kalan Retention	
	Yurt İçi	Yurt Dışı	Miktar	Oran (%)
821.953	237.404	415.049	169.500	20,62

Üretilen primin % 50,5’i yurt dışı reasürörlere, % 28,9’u yurt içi reasürörlere devredilmiş ve %20,62’si şirketlerin üzerinde kalmıştır.

**Tablo II.V.3** Yangın branşında ödenen tazminatlar

(Milyar TL)

Ödenen Tazminatlar Paid Losses	Reasürörler Payı Reinsurers' Share		Şirketler Payına Düşen Companies' Retention	
	Yurt İçi	Yurt Dışı	Miktar	Oran (%)
252.292	81.180	89.705	81.408	32,27

Görüldüğü üzere ödenen tazminatların % 67,73’ü reasürörlerce, %32,27’si ise şirketlerce karşılanmıştır.

Yangın branşında alınan yurt içi direkt primlerin rizikolarına göre dağılımı 2002 ve 2003 yılları itibariyle aşağıda gösterilmiştir (Bkz. Tablo 18- Yangın Branşı Yurt İçi Direkt Primlerinin Ve Hasarlarının Rizikolar İtibariyle Dağılımı, Sayfa 169).

**Tablo II.V.4** Yurt içi direkt prim üretiminin riziko türleri itibariyle dağılımı

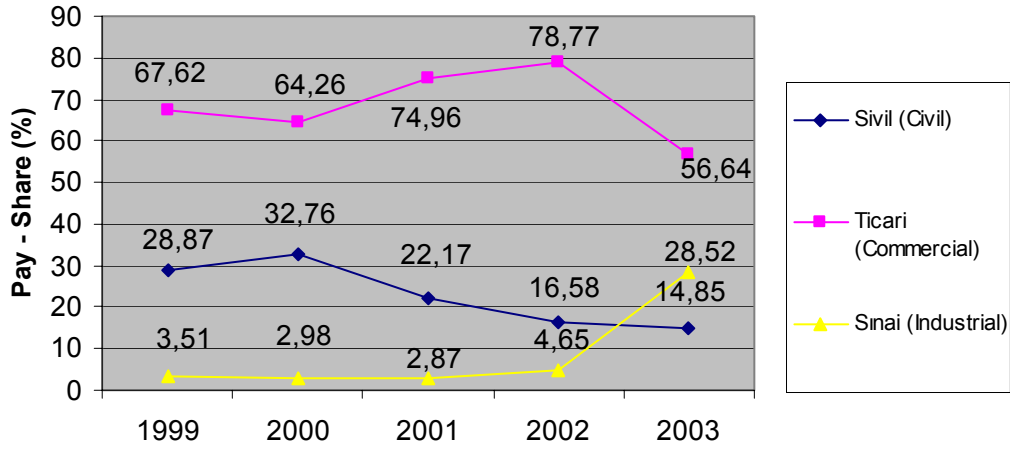
(Milyar TL)

Riziko Türleri Type of Risks	Yurt içi Direkt Prim - Domestic Direct Premiums				Artış	
	2002		2003			
	Miktar	Oran (%)	Miktar	Oran (%)	Miktar	Oran (%)
Sivil-Civil	107.718	16,58	121.852	14,85	14.134	13,12
Ticari-Industrials	511.827	78,77	464.767	56,64	(47.060)	(9,19)
Sınai-Commercials	30.220	4,65	234.016	28,52	203.796	674,37
<b>Toplam-Total</b>	<b>649.765</b>	<b>100,00</b>	<b>820.635</b>	<b>100,00</b>	<b>170.870</b>	<b>26,30</b>

Bu dağılımın yıllar itibariyle seyri ise aşağıda grafik olarak verilmiştir.

**Grafik II.V.1** Yurt içi direkt prim üretiminin rizikolar itibariyle dağılımı

**Yangın Branşında Yurt İçi Direkt Prim Üretiminin  
Rizikolar İtibariyle Dağılımı**



Yukarıdaki grafikte prim üretiminin rizikolar itibariyle dağılımında meydana gelen büyük oranlı değişiklik önceki yıllarda ticari ve sınai rizikolara ait primlerin bir arada gösterilmesinden kaynaklanmaktadır. 2003 yılından itibaren ticari ve sınai rizikolara ait sonuçlar tablolarda ve grafiklerde ayrı ayrı gösterilecektir.

Yangın branşı primlerine ait ödenen tazminatların dağılımı da aşağıda gösterilmiştir.

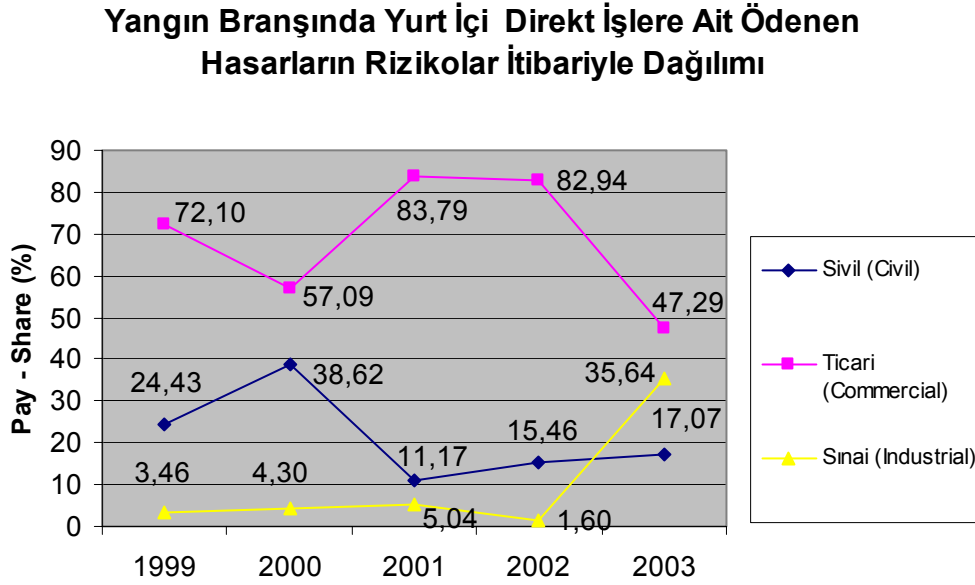
**Tablo II.V.5** Yurt içi direkt işlere ait ödenen tazminatların riziko türleri itibariyle dağılımı

(Milyar TL)

Riziko Türleri Type of Risks	Yurt içi Direkt İşlere Ait Ödenen Hasar- Paid Domestic Losses				Artış	
	2002		2003			
	Miktar	Oran (%)	Miktar	Oran (%)	Miktar	Oran (%)
Sivil-Civil	39.050	15,46	42.907	17,07	3.857	9,88
Ticari-Industrials	209.562	82,94	118.844	47,29	(90.718)	(43,29)
Sınai-Commercials	4.043	1,60	89.563	35,64	85.520	2.115,25
<b>Toplam-Total</b>	<b>252.655</b>	<b>100,00</b>	<b>251.314</b>	<b>100,00</b>	<b>(1.341)</b>	<b>(0,53)</b>

Ödenen tazminatların yıllar itibariyle grafiği ise aşağıdaki gibidir.

**Grafik II.V.2** Yurt içi direkt işlere ait ödenen tazminatların riziko türleri itibariyle dağılımı



Grafikte sınai rizikolara ilişkin 2002 yılı ve öncesinde görülen değerler hususi fiyatlı rizikolara aittir. 2002 yılı ve öncesinde ticari ve sınai rizikoların ödenen tazminatlar içindeki payları bir arada gösterilmekteydi.

Yangın branşında son beş yılda yurt içi direkt işlere ait prim üretimi, ödenen tazminat, muallak hasar ve ödenen komisyonlar aşağıda tablo halinde gösterilmiştir.

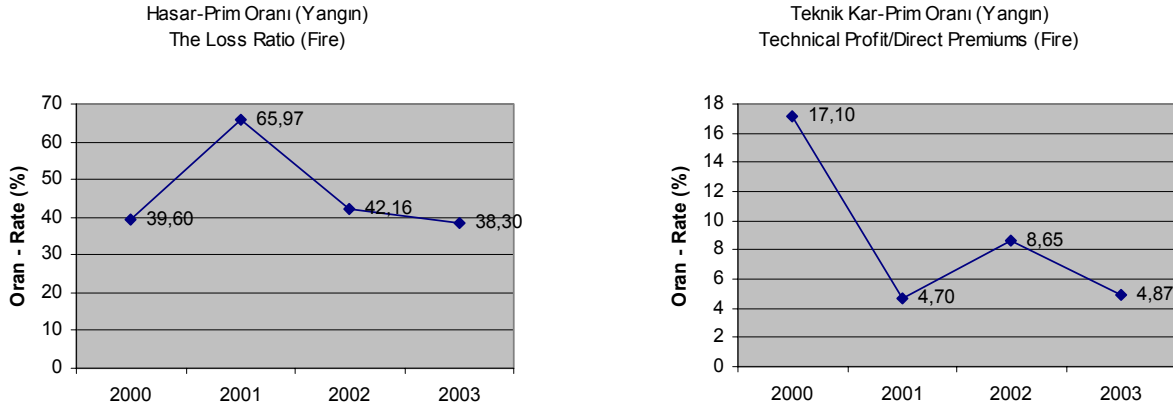
**Tablo II.V.6** Prim üretimi, ödenen tazminat, hasar ve ödenen komisyon sonuçları

(Milyar TL)

Yıllar	Yurt içi Direkt Primler Domestic Direct Premiums	Yurt içi Direkt İşler Tazminatı Paid Losses in Domestic Direct Business	Muallak Hasarlar Outstanding Losses	Ödenen Komisyonlar Paid Commissions Paid
1999	156.128	164.311	177.062	25.124
2000	255.843	145.525	119.600	38.477
2001	440.326	168.270	221.229	52.003
2002	650.026	252.855	232.583	85.118
2003	820.635	251.336	286.574	108.808

Yangın branşı hasar/prim ve teknik kâr/prim oranlarını yıllar itibariyle gösteren grafik aşağıda verilmiştir.

**Grafik II.V.3 ve II.V.4** Yıllar itibariyle hasar/prim ve teknik kâr/prim oranları

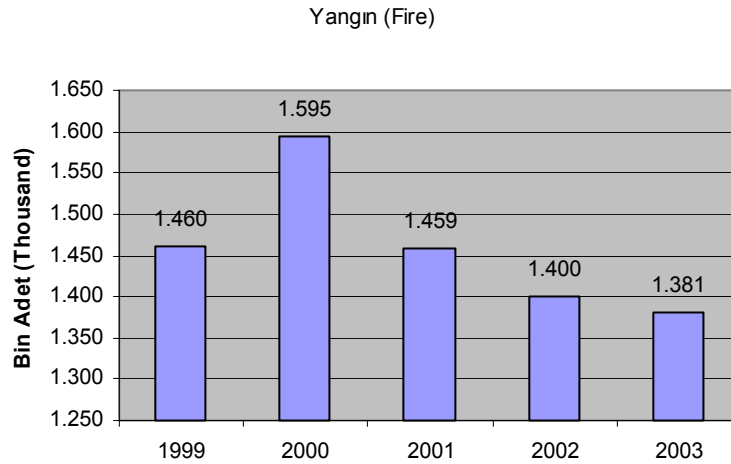


2002 yılında % 42,16 düzeyinde gerçekleşen hasar-prim oranı 2003 yılında % 38,30 seviyesine inmiştir.

Sektörün teknik kârlılığında 2003 yılında büyük bir düşüş meydana gelmiş; teknik kârlılık % 8,65’ten % 4,87’ye gerilemiştir. Karlılığın düşmesindeki nedenlerden biri daha önce de belirtilmiş olduğu üzere cari rizikolar karşılığının ayrılmasında uygulanan yöntem değişikliğidir.

Yıllar itibariyle yangın branşında düzenlenen poliçe adetlerine ilişkin grafik aşağıda verilmiştir.

**Grafik II.V.5** Yangın branşında yıllar itibariyle düzenlenmiş poliçe sayıları

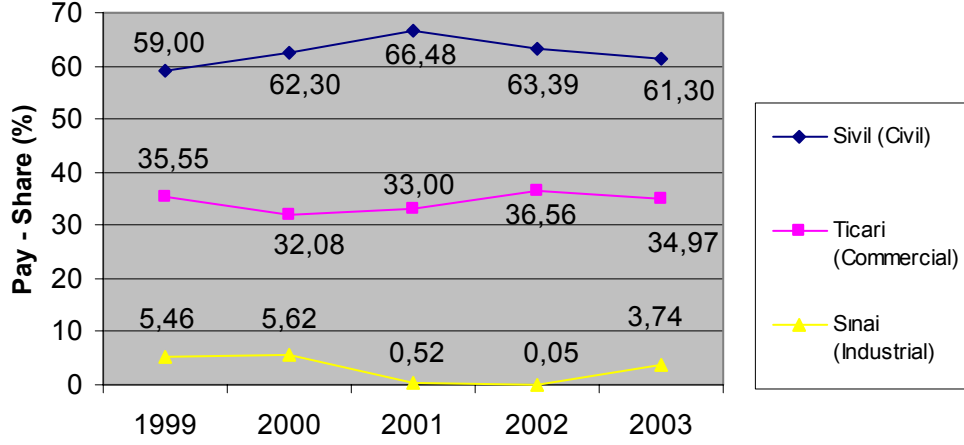


2003 yılında yangın branşında düzenlenen poliçe sayısı 2002 yılına göre % 1,35 azalarak 1.381 bin adet olarak gerçekleşmiştir.

Yangın branşında düzenlenen poliçelerin riziko türlerine göre dağılım grafiği aşağıda verilmiştir.

Grafik II.V.6 Poliçe sayılarının riziko türlerine göre dağılımı

**Yangın Branşında Düzenlenen Poliçelerin Riziko Türlerine Göre Dağılımı**



Grafikte görüleceği üzere, yangın branşı içinde sivil rizikolarda ve ticari rizikolarda düzenlenen poliçelerin payında 2002 yılına göre küçük bir düşüş olmuştur. Sivil rizikolara ait poliçelerin oranı %61,30'a, ticari rizikolara ait poliçelerin oranı ise % 34,97'e inmiştir. Buna karşılık sınai rizikoların payı % 0,05'ten % 3,74'e yükselmiştir.



## B- Nakliyat Branşı

Bu branşta faaliyet gösteren 33 sigorta şirketinin 2002 ve 2003 yıllarına ilişkin yurt içi ve yurt dışı direkt prim üretimleri aşağıda karşılaştırmalı olarak gösterilmiştir.

**Tablo II.V.7** Nakliyat branşı direkt prim üretimi

(Milyar TL)

Hesaplar Accounts	Nakliyat Branşı Direkt Prim Üretimi Transport Branch Direct Premium Production			
	2002	2003	Artış	
			Miktar	Oran (%)
Yurt İçi Direkt-Domestic	158.690	193.908	35.218	22,19
Yurt Dışı Direkt-Abroad	377	533	156	41,51
<b>Toplam-Total</b>	<b>159.067</b>	<b>194.441</b>	<b>35.374</b>	<b>22,24</b>

Direkt primlerin yurt içi ve yurt dışı reasürörlere devredilen ve şirketler üzerinde kalan miktarları aşağıda gösterilmiştir.

**Tablo II.V.8** Nakliyat branşında devredilen primler

(Milyar TL)

Alınan Direkt Primler Premiums Received	Devredilen Primler Premiums Ceded		Şirkete Kalan Retention	
	Yurt İçi	Yurt Dışı	Miktar	Oran (%)
194.441	32.422	60.173	101.846	52,38

Direkt primlerin % 16,67’si yurt içi reasürörlere, % 30,95’i yurt dışı reasürörlere devredilmiş ve % 52,38’i de şirketlerin üzerinde kalmıştır.

2003 yılı direkt primlerine ait (yurt içi + yurt dışı) ödenen tazminatların şirketler ve reasürörler üzerinde kalan tutarları aşağıdaki tabloda gösterilmiştir.

**Tablo II.V.9** Nakliyat branşı ödenen tazminatlar

(Milyar TL)

Ödenen Tazminatlar Paid Losses	Reasürörler Payı Reinsurers' Share		Şirketler Payına Düşen Companies' Retention	
	Yurt İçi	Yurt Dışı	Miktar	Oran (%)
88.822	25.313	38.237	25.272	28,45

Tablodan da görüldüğü üzere, ödenen tazminatların % 71,55’i reasürörlerce, % 28,45’i ise şirketlerce karşılanmıştır.

Yurt içi direkt primlerin riziko türlerine göre dağılımı 2002 ve 2003 yılları itibariyle aşağıda gösterilmiştir.

**Tablo II.V.10** Yurt içi direkt primlerin riziko türlerine göre dağılımı

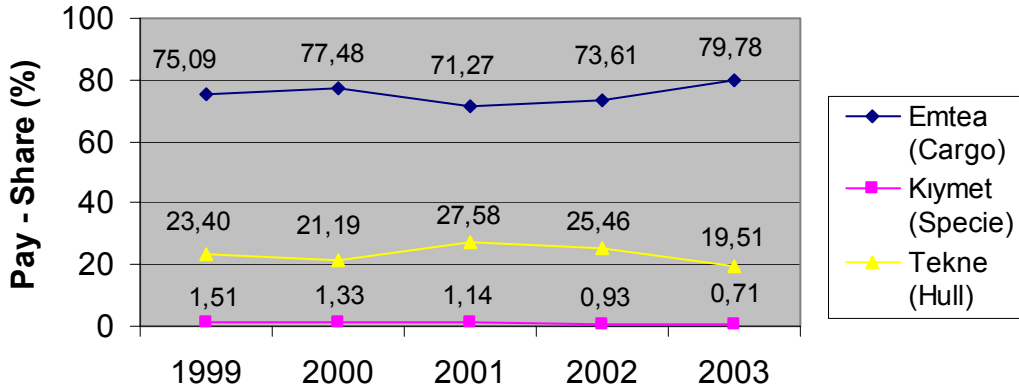
(Milyar TL)

Riziko Türleri Type of Risks	Yurt içi Direkt Prim - Domestic Direct Premiums				Artış	
	2002		2003			
	Miktar	Oran (%)	Miktar	Oran (%)	Miktar	Oran (%)
Emtea-Cargo	116.815	73,61	154.707	79,78	37.892	32,44
Kıymet-Specie	1.481	0,93	1.372	0,71	(109)	(7,34)
Tekne-Hull	40.395	25,46	37.828	19,51	(2.567)	(6,35)
<b>Toplam-Total</b>	<b>158.691</b>	<b>100,00</b>	<b>193.908</b>	<b>100,00</b>	<b>35.217</b>	<b>22,19</b>

Bu dağılımın yıllar itibariyle seyri ise aşağıda grafik olarak verilmiştir.

**Grafik II.V.7** Yurt içi direkt primlerin riziko türlerine göre dağılımı

**Nakliyat Branşında Yurt İçi Direkt Prim Üretimlerinin  
Riziko Türlerine Göre Dağılımı**



Nakliyat branşı primlerine ait ödenen hasarların, rizikolar itibariyle dağılımı da aşağıdaki tablo ve grafikte gösterilmiştir.

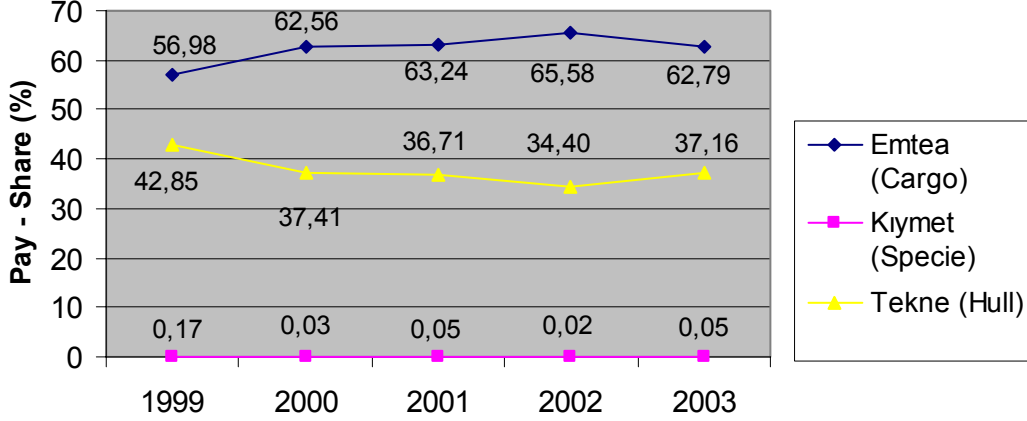
**Tablo II.V.11** Ödenen tazminatların riziko türlerine göre dağılımı

(Milyar TL)

Riziko Türleri Type of Risks	Yurt İçi Direkt İşlere Ait Ödenen Hasar- Paid Domestic Losses				Artış	
	2002		2003			
	Miktar	Oran (%)	Miktar	Oran (%)	Miktar	Oran (%)
Emtea-Cargo	38.014	65,58	55.553	62,79	17.539	46,14
Kıymet-Specie	13	0,02	45	0,05	32	246,15
Tekne-Hull	19.938	34,40	32.875	37,16	12.937	64,89
<b>Toplam-Total</b>	<b>57.965</b>	<b>100,00</b>	<b>88.473</b>	<b>100,00</b>	<b>30.508</b>	<b>52,63</b>

**Grafik II.V.8** Ödenen tazminatların yıllar itibariyle riziko türlerine göre dağılımı

**Nakliyat Branşında Ödenen Tazminatların Riziko Türlerine Göre Dağılımı**



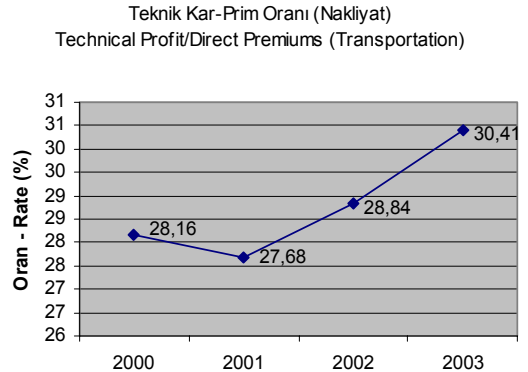
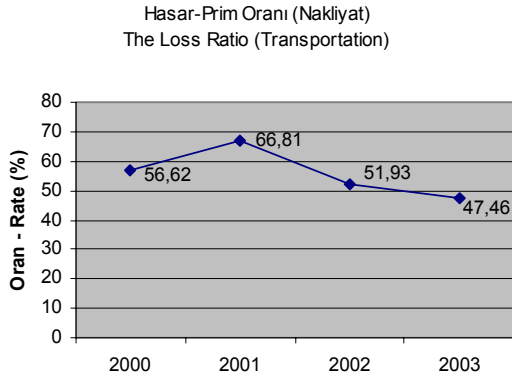
Son beş yıldaki yurt içi direkt işlere ait prim üretimi, ödenen tazminat, muallak hasar ve ödenen komisyonlar aşağıda tablo halinde gösterilmiştir.

**Tablo II.V.12** Prim üretimi, ödenen tazminat, muallak hasar ve ödenen komisyon sonuçları (Milyar TL)

Yıllar	Yurt içi Direkt Primler Domestic Direct Premiums	Yurt içi Direkt İşler Tazminatı Paid Losses in Domestic Direct Business	Muallak Hasarlar Outstanding Losses	Ödenen Komisyonlar Commissions Paid
1999	43.531	19.235	16.461	7.482
2000	70.346	30.098	22.342	12.470
2001	107.488	38.242	50.973	16.351
2002	158.767	57.928	70.245	26.819
2003	193.908	88.473	72.505	35.880

Yıllar itibariyle hasar/prim ve teknik kar/prim oranları aşağıda grafik olarak verilmiştir.

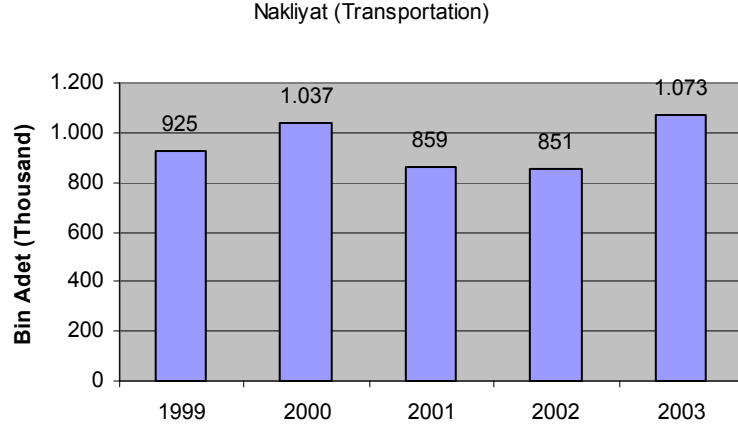
**Grafik II.V.9 ve II.V.10** Hasar-prim ve teknik kâr-prim oranları



2002 yılında %51,93 olan hasar/prim oranı, 2003 yılında %47,46’ya düşmüş; buna karşılık %28,84 olan teknik kar/prim oranı %30,41’e yükselmiştir.

Police sayıları yıllar itibariye aşağıda grafik olarak verilmiştir.

**Grafik II.V.11** Nakliyat branşında yıllar itibariyle düzenlenmiş poliçe sayıları



Nakliyat branşında 2003 yılında düzenlenmiş olan poliçelerin % 98,90’ını emtia poliçeleri oluşturmaktadır.

### C- Kaza Branşı

Bu branşta faaliyet gösteren 44 sigorta şirketinin 2002 ve 2003 yıllarına ilişkin yurt içi ve yurt dışı direkt prim üretimleri aşağıda karşılaştırmalı olarak gösterilmiştir.

**Tablo: II.V.13** Kaza branşı prim üretimi

(Milyar TL)

Hesaplar Accounts	Kaza Branşı Direkt Prim Üretimi Casualty Branch Direct Premium Production			
	2002	2003	Artış	
			Miktar	Oran (%)
Yurt İçi Direkt-Domestic	1.547.975	2.190.804	642.829	41,53
Yurt Dışı Direkt-Abroad	2.999	5.523	2.524	84,17
<b>Toplam-Total</b>	<b>1.550.974</b>	<b>2.196.327</b>	<b>645.353</b>	<b>41,61</b>

Direkt primlerin yurt içi ve yurt dışı reasürörlere devredilen ve şirketler üzerinde kalan miktarları aşağıda gösterilmiştir.

**Tablo: II.V.14** Kaza branşı devredilen primler

(Milyar TL)

Alınan Direkt Primler Premiums Received	Devredilen Primler Premiums Ceded		Şirkete Kalan Retention	
	Yurt İçi	Yurt Dışı	Miktar	Oran (%)
2.196.327	292.529	322.240	1.581.558	72,01

Direkt primlerin %13,31’i yurt içi reasürörlere, %14,68’i yurt dışı reasürörlere devredilmiş ve %72,01’i de şirketlerin üzerinde kalmıştır.

2003 yılı direkt primlerine ait (yurt içi + yurt dışı) ödenen tazminatların şirketler ve reasürörler üzerinde kalan tutarları aşağıdaki tabloda gösterilmiştir.

**Tablo: II.V.15** Kaza branşı ödenen tazminatlar

(Milyar TL)

Ödenen Tazminatlar Paid Losses	Reasürörler Payı Reinsurers' Share		Şirketler Payına Düşen Companies' Retention	
	Yurt İçi	Yurt Dışı	Miktar	Oran (%)
1.194.995	155.760	143.920	895.315	74,92

Tablodan da görüldüğü üzere ödenen tazminatların % 25,08’i reasürörlerce, %74,92’si ise şirketlerce karşılanmıştır.

Yurt içi direkt primlerin rizikolara göre dağılımı 2002 ve 2003 yılları itibariyle aşağıda gösterilmiştir.

**Tablo: II.V.16** Kaza branşı yurt içi direkt primlerin riziko türlerine göre dağılımı

(Milyar TL)

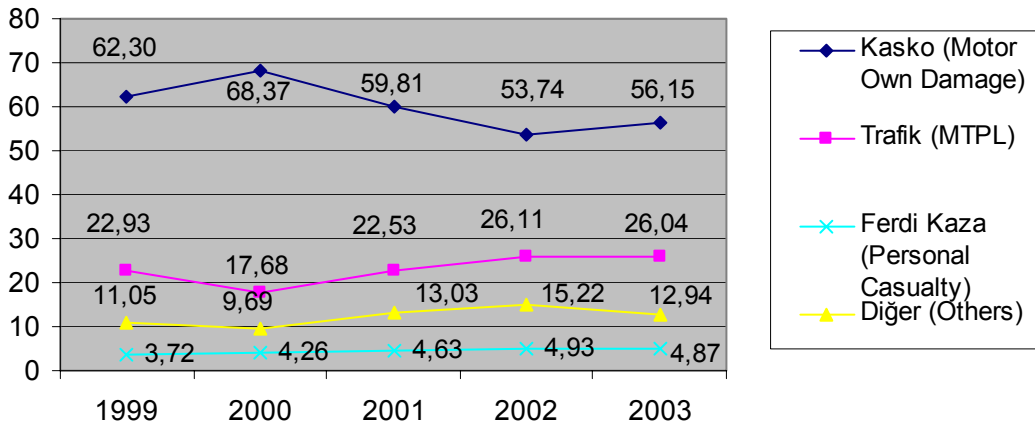
Riziko Türleri Type of Risks	Yurt İçi Direkt Prim Domestic Direct Premiums				Artış Increase	
	2002		2003		Miktar	Oran (%)
	Miktar	Oran (%)	Miktar	Oran (%)		
Trafik-Motor Third Party Liability	404.120	26,11	570.379	26,04	166.259	41,14
İhtiyari M.M.-Facultative Liability	42.937	2,77	64.692	2,95	21.755	50,67
Kasko-Motor Own Damage	831.938	53,74	1.230.111	56,15	398.173	47,86
Zorunlu Koltuk-Comp. Pers. Acc for Busses	7.585	0,49	9.790	0,45	2.205	29,07
Ferdi Kaza-Individual Casualty	76.242	4,93	106.766	4,87	30.524	40,04
İşveren M.M.-Employer's Liability	13.080	0,84	16.308	0,74	3.228	24,68
Diğer M.M.-Other Liability	34.870	2,25	52.875	2,41	18.005	51,64
Cam Kırılması-Plate Glass	7.831	0,51	10.294	0,47	2.463	31,45
Hırsızlık-Burglary	44.217	2,86	54.706	2,50	10.489	23,72
Tüpgaz Sorum-Liability for LPG's	1.426	0,09	4.024	0,18	2.598	182,22
Tehlikeli Madde-Liability for Haz Subst	1.201	0,08	3.368	0,15	2.167	180,42
Uçak Tekne-Aviation Hull	64.952	4,20	52.131	2,38	(12.821)	(19,74)
Muhtelif-Miscellaneous	17.576	1,14	15.359	0,70	(2.217)	(12,61)
<b>Toplam -Total</b>	<b>1.547.975</b>	<b>100,00</b>	<b>2.190.804</b>	<b>100,00</b>	<b>642.829</b>	<b>41,53</b>

Tablodan da görüleceği üzere kaza branşı prim üretiminde birinci sırayı kasko alt branşı, ikinci sırayı ise trafik zorunlu mali mesuliyet sigortası alt branşı almaktadır. Kasko alt branşının, 2002 yılında %53,74 olan kaza branşı prim üretimi içindeki payı, 2003 yılında %56,15'e yükselmiş; trafik sigortası alt branşının payı ise %26,11'den %26,04'e düşmüştür.

Son 5 yıl itibariyle prim üretiminin rizikolara göre dağılımı aşağıda grafik olarak gösterilmiştir.

**Grafik II.V.12** Kaza branşı yurt içi direkt prim üretiminin riziko türlerine göre dağılımı

**Kaza Branşında Yurt İçi Direkt Prim Üretiminin Riziko Türlerine Göre Dağılımı**



Yurt içi direkt işlere ait ödenen tazminatların alt branşlar itibariyle dağılımı aşağıdaki tabloda gösterilmiştir.

**Tablo II.V.17** Ödenen tazminatların alt branşlara göre dağılımı

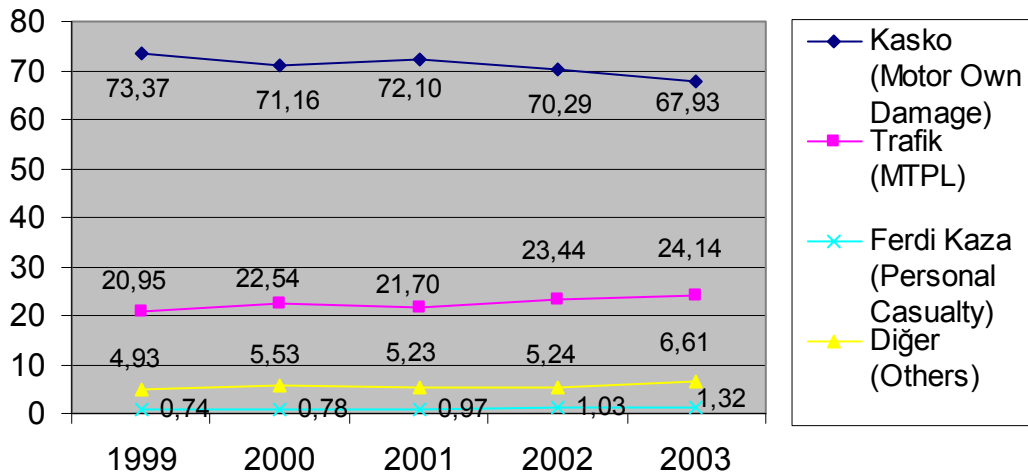
Riziko Türleri Type of Risks	Yurt İçi Direkt İşlere Ait Ödenen Hasar Paid Domestic Losses				Artış Increase	
	2002		2003		Miktar	Oran (%)
	Miktar	Oran (%)	Miktar	Oran (%)		
Trafik-Motor Third Party Liability	203.835	23,43	288.012	24,14	84.177	41,30
İhtiyari M.M.-Facultative Liability	13.565	1,56	19.857	1,66	6.292	46,39
Kasko-Motor Own Damage	611.443	70,29	810.359	67,93	198.917	32,53
Zorunlu Koltuk-Comp. Pers. Acc for Bu	2.977	0,34	5.503	0,46	2.527	84,89
Ferdi Kaza-Individual Casualty	8.992	1,03	15.706	1,32	6.714	74,67
İşveren M.M.-Employer's Liability	2.891	0,33	4.347	0,36	1.456	50,35
Diğer M.M.-Other Liability	5.263	0,60	8.282	0,69	3.019	57,37
Cam Kırılması-Plate Glass	1.892	0,22	2.757	0,23	865	45,71
Hırsızlık-Burglary	17.919	2,06	27.248	2,28	9.329	52,06
Tüpgaz Sorum-Liability for LPG's	544	0,06	5.060	0,42	4.516	830,22
Tehlikeli Madde-Liability for Haz Subst	84	0,01	233	0,02	149	178,62
Uçak Tekne-Aviation Hull	371	0,04	4.646	0,39	4.275	1.152,29
Muhtelif-Miscellaneous	122	0,01	907	0,08	785	643,25
<b>Toplam -Total</b>	<b>869.896</b>	<b>100,00</b>	<b>1.192.917</b>	<b>100,00</b>	<b>323.021</b>	<b>37,13</b>

2003 yılında kasko ve trafik alt branşlarının toplam kaza branşı hasarları içerisindeki payı %92,07 seviyesindedir. Diğer alt branşların hasar ödemelerinde bir önceki döneme göre oransal olarak önemli değişiklikler görülmekle birlikte toplam hasar ödemeleri içerisindeki paylarında önemli bir değişiklik olmamıştır.

Son 5 yıl itibariyle Kaza branşında ödenen tazminatların alt branşlar arasındaki dağılımı aşağıda grafik olarak verilmiştir.

**Grafik II.V.13** Yıllar itibariyle ödenen tazminatların alt branşlar itibariyle dağılımı

**Kaza Branşında Ödenen Tazminatların Alt Branşlar İtibariyle Dağılımı**



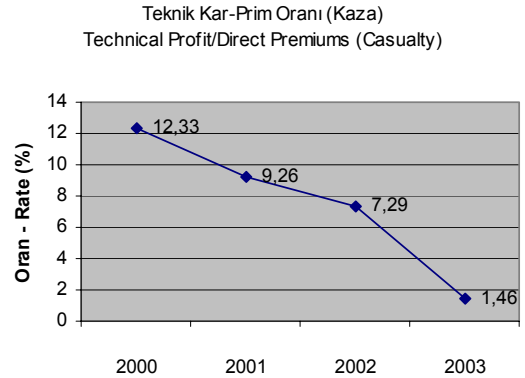
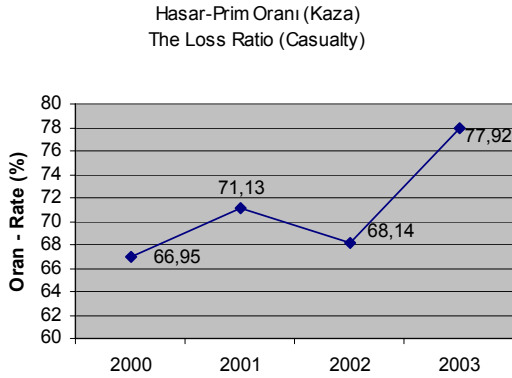
Kaza branşına ilişkin son beş yıldaki yurt içi direkt işlere ait prim üretimi, ödenen tazminat, muallak hasar ve ödenen komisyonlar aşağıda tablo halinde gösterilmiştir.

**Tablo:II.V.18** Prim üretimi, ödenen tazminat, muallak hasar ve ödenen komisyon sonuçları  
(Milyar TL)

Yıllar	Yurt içi Direkt Primler Domestic Direct Premiums	Yurt içi Direkt İşler Tazminatı Paid Losses in Domestic Direct Business	Muallak Hasarlar Outstanding Losses	Ödenen Komisyonlar Commissions Paid
1999	448914,7689	267064,1171	100906,814	61490,14202
2000	860.205	424.602	151.628	121.414
2001	1.095.882	612.522	242.897	143.810
2002	1.547.975	869.896	300.809	217.626
2003	2.190.804	1.192.917	457.130	302.275

Kaza branşı hasar-prim oranı ve teknik kâr-prim oranı yıllar itibariyle aşağıda grafik olarak gösterilmiştir.

**Grafik II.V.14 ve II.V.15** Kaza branşı hasar/prim ve teknik kâr/prim oranları

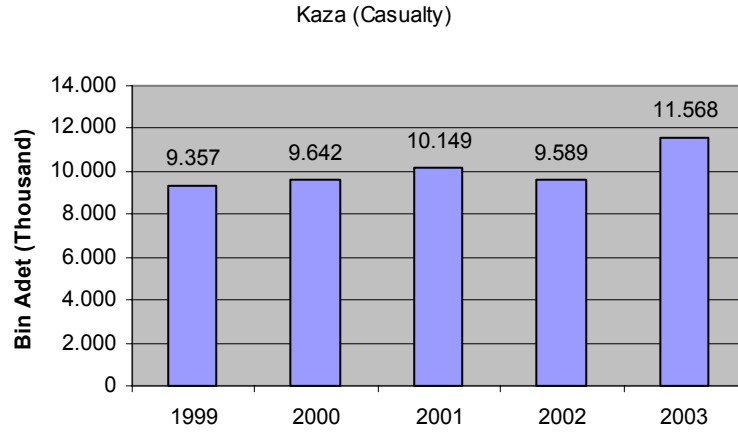


Yukarıdaki grafiklerden görüleceği üzere, 2002 yılında hasar-prim oranı %77,92’ye, teknik kâr-prim oranı %1,46’ya düşmüştür. Rasyolardaki bozulmada başlıca etmenler cari rizikolar karşılığının hesaplanmasındaki yöntem değişikliği ve şirketler arasında yaşanan fiyat rekabetidir.

Kaza branşında düzenlenen poliçe sayıları ve poliçelerin alt branşlara göre dağılımı aşağıda yıllar itibariyle grafik olarak verilmiştir.

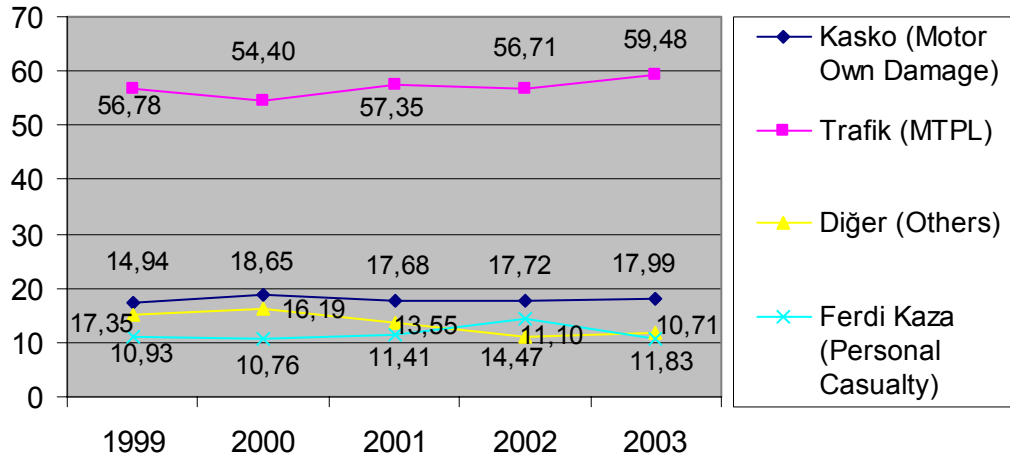


**Grafik II.V.16** Kaza branşında yıllar itibariyle düzenlenmiş poliçe sayıları



**Grafik II.V.17** Poliçelerin alt branşlar itibariyle dağılımı

**Kaza Branşında Düzenlenen Poliçelerin Alt Branşlar İtibariyle Dağılımı**



Grafikten görüleceği üzere kaza branşı poliçelerinin alt branşlara göre dağılımında son 5 yıl itibariyle önemli bir değişiklik meydana gelmemiştir.

### D- Makine-Montaj Branşı

Bu branşta faaliyet gösteren 33 sigorta şirketinin 2002 ve 2003 yıllarına ilişkin yurt içi ve yurt dışı direkt prim üretimleri aşağıda karşılaştırmalı olarak gösterilmiştir.

**Tablo: II.V.19** Yurt içi direkt prim üretimi

(Milyar TL)

Hesaplar Accounts	Makine-Montaj Branşı Direkt Prim Üretimi Engineering Branch Direct Premium Production			
	2002	2003	Artış	
			Miktar	Oran (%)
Yurt İçi Direkt-Domestic	182.262	206.553	24.291	13,33
Yurt Dışı Direkt-Abroad	32	108	76	237,75
<b>Toplam-Total</b>	<b>182.294</b>	<b>206.661</b>	<b>24.367</b>	<b>13,37</b>

Bu branşta üretilen direkt primin yurt içi ve yurt dışı reasürörlere devredilen ve şirket üzerinde kalan miktarları aşağıda gösterilmiştir.

**Tablo: II.V.20** Makine-montaj branşında reasürörlere devredilen primler

(Milyar TL)

Alınan Direkt Primler Premiums Received	Devredilen Primler Premiums Ceded		Şirkete Kalan Retention	
	Yurt İçi	Yurt Dışı	Miktar	Oran (%)
206.661	56.109	128.159	22.393	10,84

Direkt primlerin %27,15’i yurt içi reasürörlere, %62,01’i yurt dışı reasürörlere devredilmiş ve %10,84’ü şirketlerin üzerinde kalmıştır.

2003 yılı direkt primlerine ait (yurt içi + yurt dışı) ödenen tazminatların şirketler ve reasürörler üzerinde kalan tutarları aşağıdaki tabloda gösterilmiştir.

**Tablo: II.V.21** Makine-montaj branşında ödenen tazminatlar

(Milyar TL)

Ödenen Tazminatlar Paid Losses	Reasürörler Payı Reinsurers' Share		Şirketler Payına Düşen Companies' Retention	
	Yurt İçi	Yurt Dışı	Miktar	Oran (%)
128.559	33.742	75.585	19.232	14,96

Tablodan da görüldüğü üzere, ödenen tazminatların %85,04’ü reasürörlerce, %14,96’sı ise şirketlerce karşılanmıştır.

2002 ve 2003 yıllarında makine-montaj branşında üretilen yurt içi direkt primlerin çeşitli rizikolar itibariyle dağılımı aşağıda gösterilmiştir.

**Tablo: II.V.22** Yurt içi direkt primlerin riziko türlerine göre dağılımı

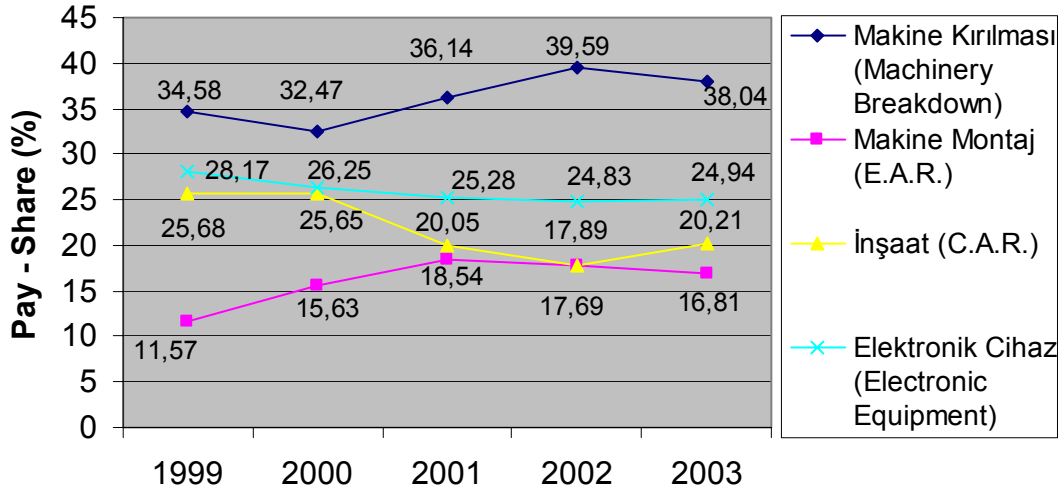
(Milyar TL)

Riziko Türleri Type of Risks	Yurt İçi Direkt Prim Domestic Direct Premiums				Artış	
	2002		2003		Artış	
	Miktar	Oran (%)	Miktar	Oran (%)	Miktar	Oran (%)
Makine Kırılması-Mach.	72.163	39,59	78.572	38,04	6.409	8,88
Makine Montaj-E.A.R.	32.239	17,69	34.717	16,81	2.478	7,69
İnşaat-C.A.R.	32.606	17,89	41.748	20,21	9.142	28,04
Elekt Cihaz-Elect. Equip.	45.253	24,83	51.515	24,94	6.262	13,84
<b>Toplam-Total</b>	<b>182.261</b>	<b>100,00</b>	<b>206.553</b>	<b>100,00</b>	<b>24.292</b>	<b>13,33</b>

Makine-montaj branşı prim üretiminin riziko türlerine göre dağılımı yıllar itibariyle aşağıda grafik olarak verilmiştir.

**Grafik II.V.18** Prim üretiminin yıllar itibariyle riziko türlerine göre dağılımı

**Makine-Montaj Branşında Prim Üretiminin Riziko Türlerine Göre Dağılımı**



Yurt içi direkt primlere ait ödenen hasarların dağılımı aşağıdaki tabloda gösterilmiştir.

**Tablo: II.V.23** Ödenen hasarların riziko türlerine göre dağılımı

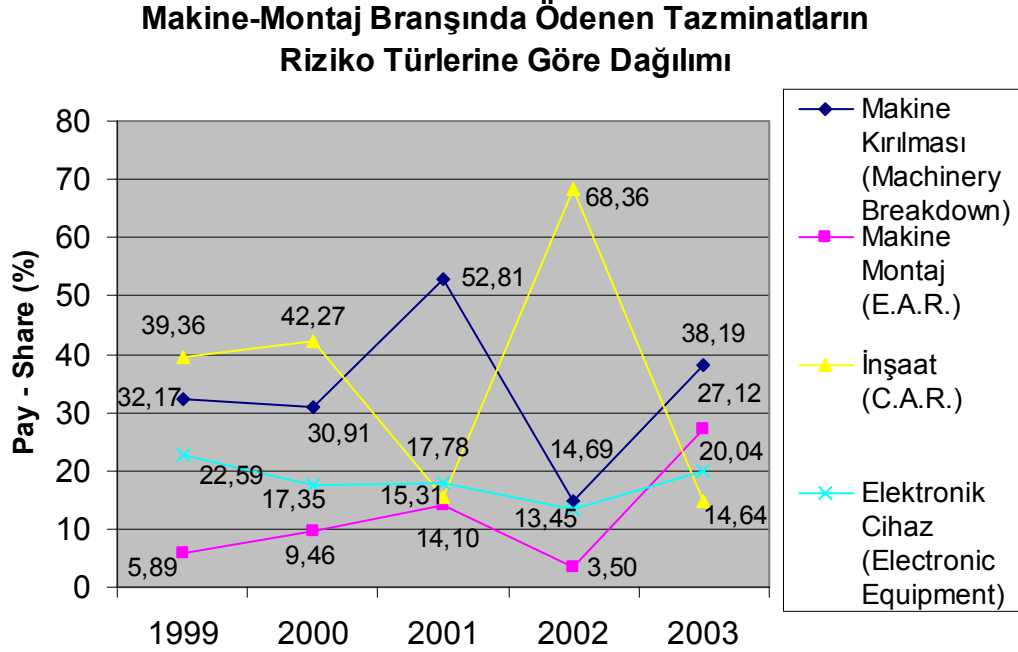
(Milyar TL)

Riziko Türleri Type of Risks	Yurt İçi Direkt İşlere Ait Ödenen Hasar Paid Domestic Losses				Artış Increase	
	2002		2003		Artış	
	Miktar	Oran (%)	Miktar	Oran (%)	Miktar	Oran (%)
Makine Kırılması-Mach.	32.967	14,69	49.074	38,19	16.107	48,86
Makine Montaj-E.A.R.	7.846	3,50	34.851	27,12	27.005	344,19
İnşaat-C.A.R.	153.392	68,36	18.813	14,64	(134.579)	(87,74)
Elekt Cihaz-Elect. Equip.	30.188	13,45	25.747	20,04	(4.441)	(14,71)
<b>Toplam-Total</b>	<b>224.393</b>	<b>100,00</b>	<b>128.485</b>	<b>100,00</b>	<b>(95.908)</b>	<b>(42,74)</b>

2002 yılında bir sigorta şirketi tarafından Bolu Tüneli İnşaatı için T.C. Karayolları Genel Müdürlüğüne ödenen 99.500.000.- ABD Doları sigorta tazminatı makine-montaj (inşaat) branşında ödenen tazminatları 2001 yılına göre %315,00 oranında arttırmıştı. Bu sebeple, 2003 yılında ödenen tazminatlar 2002 yılına göre %42,74 oranında düşüş göstermiştir.

Makine-montaj branşında ödenen tazminatların riziko türlerine göre dağılımı yıllar itibariyle aşağıda grafik olarak verilmiştir.

**Grafik II.V.19** Ödenen tazminatların yıllar itibariyle riziko türlerine göre dağılımı



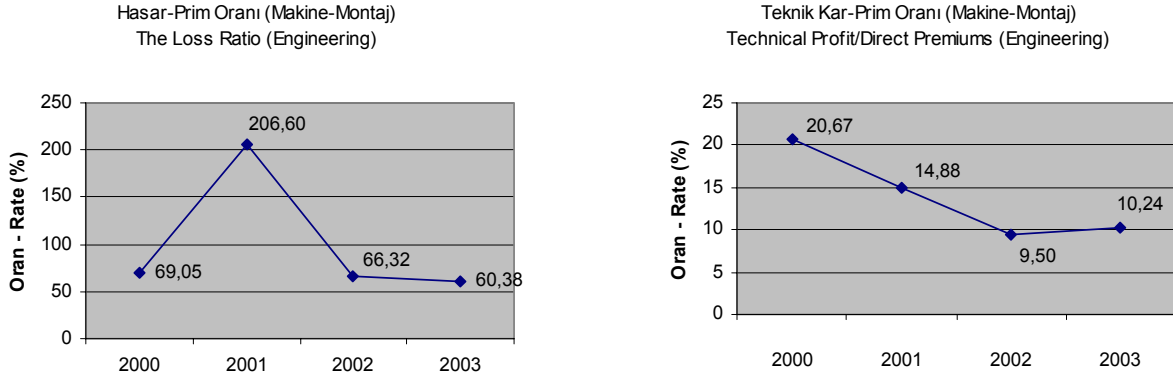
Makine-montaj branşına ilişkin son beş yıldaki yurt içi direkt işlere ait prim üretimi, ödenen tazminat, muallak hasar ve ödenen komisyonlar aşağıda tablo halinde gösterilmiştir.

**Tablo: II.V.24** Prim üretimi, ödenen tazminat, muallak hasar ve ödenen komisyon sonuçları (Milyar TL)

Yıllar	Yurt içi Direkt Primler Domestic Direct Premiums	Yurt içi Direkt İşler Tazminatı Paid Losses in Domestic Direct Business	Muallak Hasarlar Outstanding Losses	Ödenen Komisyonlar Commissions Paid
1999	37.744	17.825	31.336	4.376
2000	67.128	35.130	36.047	7.460
2001	120.573	54.072	198.109	12.558
2002	182.262	224.393	89.081	20.269
2003	206.553	128.485	70.372	23.522

Makine-montaj branşı hasar/prim ve teknik kâr/prim oranları yıllar itibariyle aşağıda grafik olarak verilmiştir.

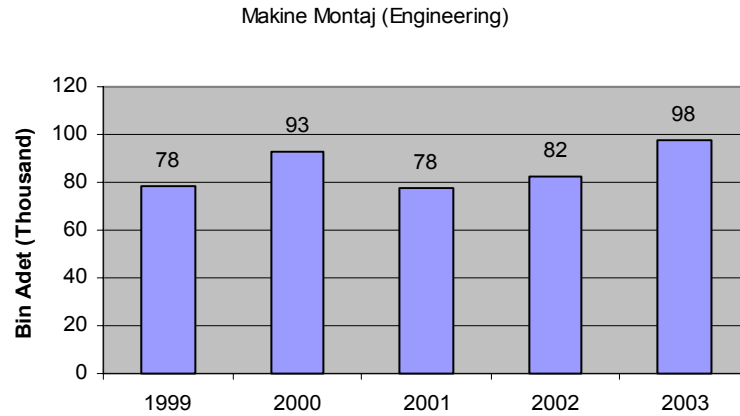
**Grafik II.V.20 ve II.V.21 Makine-montaj branşı hasar/prim ve teknik kâr/prim oranları**



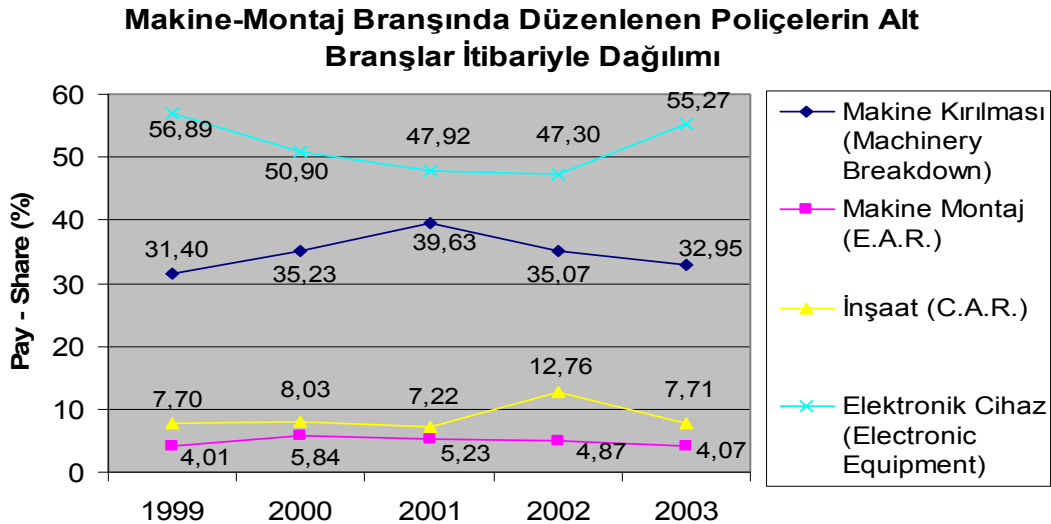
Grafiklerden görüleceği üzere, hasar/prim oranı % 60,38’e düşmüş, teknik kâr/prim oranı da %10,24’e yükselmiştir. Reasürör payı indirildikten sonra bulunan (net) hasar/prim oranı ise %93,22’dir.

Yıllar itibariyle makine-montaj branşı poliçe sayıları ile poliçe sayılarının alt branşlar itibariyle dağılımı aşağıda grafik olarak verilmiştir.

**Grafik II.V.22 Makine-montaj branşında yıllar itibariyle düzenlenmiş poliçe sayıları**



**Grafik II.V.23 Poliçe sayılarının alt branşlar itibariyle dağılımı**



### E- Ziraat Branşı

Bu branşta faaliyet gösteren 17 sigorta şirketinin 2002 ve 2003 yıllarına ilişkin yurt içi ve yurt dışı direkt prim üretimleri aşağıda karşılaştırmalı olarak gösterilmiştir.

**Tablo: II.V.25** Yurt içi direkt prim üretimi

(Milyar TL)

Hesaplar Accounts	Ziraat Branşı Direkt Prim Üretimi Agriculture Branch Direct Premium Production			
	2002	2003	Artış	
			Miktar	Oran (%)
Yurt İçi Direkt-Domestic	15.292	20.301	5.009	32,76
Yurt Dışı Direkt-Abroad	0	0	0	-
<b>Toplam-Total</b>	<b>15.292</b>	<b>20.301</b>	<b>5.009</b>	<b>32,76</b>

Ziraat branşında reasürörlere devredilen primlere ilişkin tablo aşağıdadır.

**Tablo: II.V.26** Ziraat branşında reasürörlere devredilen primler

(Milyar TL)

Alınan Direkt Primler Premiums Received	Devredilen Primler Premiums Ceded		Şirkete Kalan Retention	
	Yurt İçi	Yurt Dışı	Miktar	Oran (%)
20.301	3.369	10.082	6.851	33,75

Tablodan görüleceği üzere direkt primlerin %16,59’u yurt içi reasürörlere, %49,66’sı yurt dışı reasürörlere devredilmiş ve %33,75’i ise şirketlerin üzerinde kalmıştır.

2003 yılı direkt primlerine ait (yurt içi + yurt dışı) ödenen tazminatların şirketler ve reasürörler payına düşen tutarları aşağıdaki tabloda gösterilmiştir.

**Tablo: II.V.27** Ziraat branşında ödenen tazminatlar

(Milyar TL)

Ödenen Tazminatlar Paid Losses	Reasürörler Payı		Şirketler Payına Düşen	
	Yurt İçi	Yurt Dışı	Miktar	Oran (%)
11.556	583	7.651	3.323	28,75

Görüldüğü üzere, ödenen tazminatların %71,25’i reasürörlerce, %28,75’i ise şirketlerce karşılanmıştır.

Ziraat branşında üretilen yurt içi direkt primlerin rizikolara göre dağılımı 2002 ve 2003 yılları itibariyle aşağıda gösterilmiştir.

**Tablo: II.V.28** Yurt içi direkt prim üretiminin riziko türlerine göre dağılımı

(Milyar TL)

Riziko Türleri Type of Risks	Yurt İçi Direkt Prim Domestic Direct Premiums				Artış	
	2002		2003			
	Miktar	Oran (%)	Miktar	Oran (%)	Miktar	Oran (%)
Dolu-Hailstorm	11.594	75,82	11.650	57,38	56	0,48
Hayvan Ölümü-Livestock	3.698	24,18	8.652	42,62	4.954	133,95
<b>Toplam-Total</b>	<b>15.292</b>	<b>100,00</b>	<b>20.301</b>	<b>100,00</b>	<b>5.009</b>	<b>32,76</b>

Yurt içi direkt primlere ait ödenen tazminatların dağılımı da aşağıdaki tabloda gösterilmiştir.

**Tablo: II.V.29** Ödenen tazminatların riziko türlerine göre dağılımı

(Milyar TL)

Riziko Türleri Type of Risks	Yurt İçi Direkt İşlere Ait Ödenen Hasar Paid Domestic Losses				Artış	
	2002		2003			
	Miktar	Oran (%)	Miktar	Oran (%)	Miktar	Oran (%)
Dolu-Hailstorm	4.532	70,46	4.471	38,69	(61)	(1,35)
Hayvan Ölümü-Livestock	1.900	29,54	7.085	61,31	5.185	272,89
<b>Toplam-Total</b>	<b>6.432</b>	<b>100,00</b>	<b>11.556</b>	<b>100,00</b>	<b>5.124</b>	<b>79,66</b>

Ziraat branşına ilişkin son beş yıldaki yurt içi direkt işlere ait prim üretimi, ödenen tazminat, muallak hasar ve ödenen komisyonlar aşağıda tablo halinde gösterilmiştir.

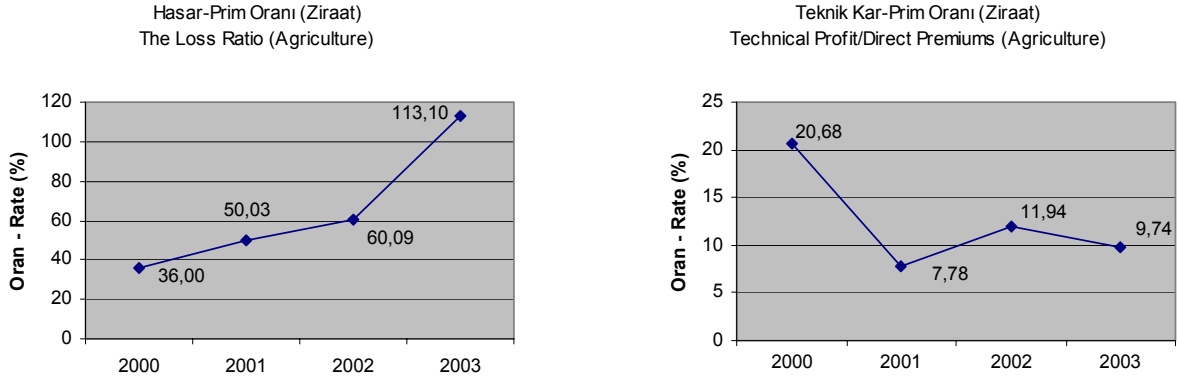
**Tablo: II.V.30** Prim üretimi, ödenen tazminat, muallak hasar ve ödenen komisyon sonuçları

(Milyar TL)

Yıllar	Yurt İçi Direkt Primler Domestic Direct Premiums	Yurt İçi Direkt İşler Tazminatı Paid Losses in Domestic Direct Business	Muallak Hasarlar Outstanding Losses	Ödenen Komisyonlar Commissions Paid
<b>1999</b>	2.965	2.728	374	466
<b>2000</b>	3.905	2.434	916	594
<b>2001</b>	6.456	2.434	916	933
<b>2002</b>	8.564	3.311	882	1.014
<b>2003</b>	20.301	11.556	12.931	2.947

Ziraat branşı hasar-prim ve teknik kâr-prim oranları yıllar itibariyle aşağıda grafik olarak verilmiştir.

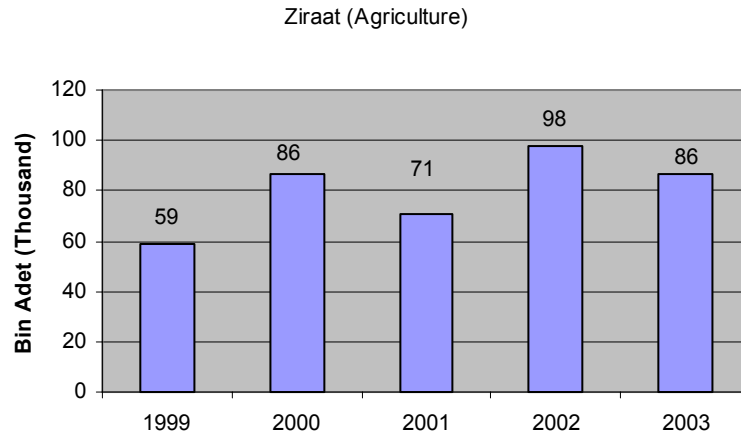
**Grafik II.V.24 ve II.V.25** Ziraat branşı hasar/prim ve teknik kâr/prim oranları



2002 yılında %60,09 olan hasar/prim oranı 2003 yılında %113,10'a yükselmiştir. Teknik karlılık ise % 11,94'ten %9,74'e düşmüştür. Hasar/prim oranında meydana gelen ani yükselişin sebebi hayvan hayat alt branşında meydana gelen yüksek meblağlı iki tazminat ödemesidir.

Yıllar itibariyle ziraat branşında düzenlenen poliçe adetleri aşağıda grafik olarak verilmiştir.

**Grafik II.V.26** Ziraat branşında yıllar itibariyle düzenlenmiş poliçe sayıları



Ziraat branşında düzenlenen poliçe sayısı 2002 yılına göre önemli bir azalış göstermiştir. 2002 yılında 97.687 olan poliçe sayısı 2003 yılında 86.246'ya düşmüştür.



## F- Sağlık Branşı

Bu branşta faaliyet gösteren 44 sigorta şirketinin 2002 ve 2003 yıllarına ilişkin yurt içi ve yurt dışı direkt prim üretimleri aşağıda karşılaştırmalı olarak gösterilmiştir.

**Tablo: II.V.31** Yurt içi direkt prim üretimi

(Milyar TL)

Hesaplar Accounts	Sağlık Branşı Direkt Prim Üretimi Health Branch Direct Premium Production			
	2002	2003	Artış	
			Miktar	Oran (%)
Yurt İçi Direkt-Domestic	408.755	512.077	103.322	25,28
Yurt Dışı Direkt-Abroad	211	318	107	50,62
<b>Toplam-Total</b>	<b>408.966</b>	<b>512.395</b>	<b>103.429</b>	<b>25,29</b>

Yurt içi direkt primlerin yurt içi ve yurt dışı reasürörlere devredilen ve şirket üzerinde kalan miktarları aşağıda gösterilmiştir.

**Tablo: II.V.32** Sağlık branşında reasürörlere devredilen primler

(Milyar TL)

Alınan Direkt Primler Premiums Received	Devredilen Primler Premiums Ceded		Şirkete Kalan Retention	
	Yurt İçi	Yurt Dışı	Miktar	Oran (%)
512.395	69.054	66.099	377.242	73,62

Direkt primlerin %13,47’si yurt içi reasürörlere, %12,90’ı yurt dışı reasürörlere devredilmiş ve %73,62’si şirketlerin üzerinde kalmıştır.

2002 yılı direkt primlerine ait ödenen tazminatların (yurt içi + yurt dışı) şirketler ve reasürörler üzerinde kalan tutarları aşağıdaki tabloda gösterilmiştir.

**Tablo: II.V.33** Sağlık Branşında Ödenen Tazminatlar

(Milyar TL)

Ödenen Tazminatlar Paid Losses	Reasürörler Payı Reinsurers' Share		Şirketler Payına Düşen Companies' Retention	
	Yurt İçi	Yurt Dışı	Miktar	Oran (%)
352.574	43.578	59.700	249.296	70,71

Görüldüğü üzere ödenen tazminatların %29,29’u reasürörlerce, %70,71’i ise şirketlerce karşılanmıştır.

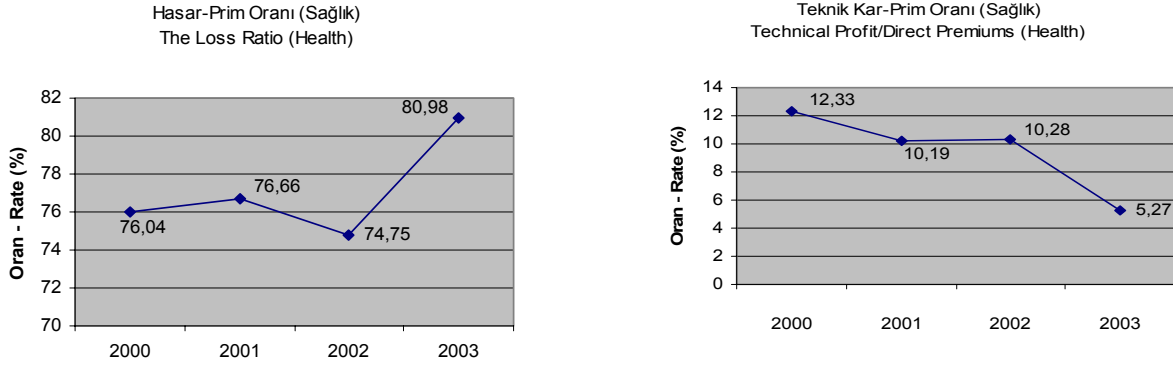
Sağlık branşına ilişkin son beş yıldaki yurt içi direkt işlere ait prim üretimi, ödenen tazminat, muallak hasar ve ödenen komisyonlar aşağıda tablo halinde gösterilmiştir.

**Tablo: II.V.34** Prim üretimi, ödenen tazminat, muallak hasar ve ödenen komisyon sonuçları  
(Milyar TL)

Yıllar	Yurt içi Direkt Primler Domestic Direct Premiums	Yurt içi Direkt İşler Tazminatı Paid Losses in Domestic Direct Business	Muallak Hasarlar Outstanding Losses	Ödenen Komisyonlar Commissions Paid
1999	107.437	72.573	5.982	8.953
2000	188.776	121.535	8.201	15.410
2001	271.622	180.455	16.202	26.829
2002	408.755	257.786	25.763	42.944
2003	512.077	352.358	38.593	54.217

Sağlık branşına ilişkin hasar/prim ve teknik kâr/prim oranları aşağıda yıllar itibariyle grafik olarak verilmiştir.

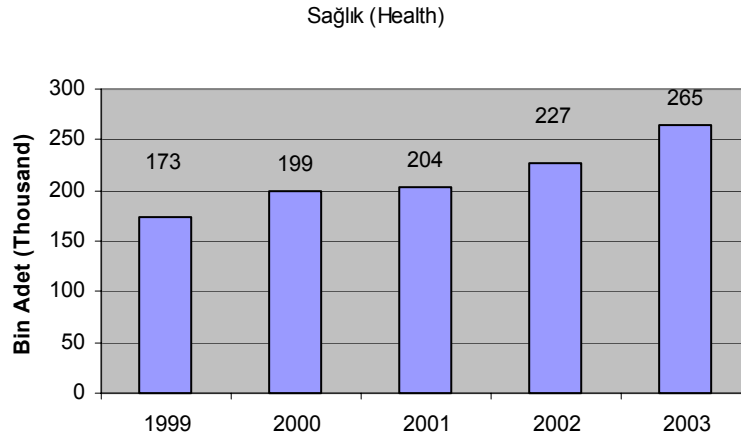
**Grafik II.V.27 ve II.V.28** Sağlık branşı hasar/prim ve teknik kâr/prim oranları



Rasyolardaki olumsuzluğun başlıca nedenleri cari rizikolar karşılığının hesaplanmasında gün esasına geçilmesi ve sektörde yaşanan fiyat rekabetidir.

Sağlık branşında düzenlenen poliçe adetleri yıllar itibariyle grafik olarak aşağıda verilmiştir.

**Grafik II.V.29** Sağlık branşında yıllar itibariyle düzenlenmiş poliçe sayıları



## G- Hayat Branşı

Bu branşta faaliyet gösteren 30 sigorta şirketinin 2002 ve 2003 yıllarına ilişkin yurt içi ve yurt dışı direkt prim üretimleri aşağıda karşılaştırmalı olarak gösterilmiştir.

**Tablo: II.V.35** Direkt prim üretimi

(Milyar TL)

Hesaplar Accounts	Hayat Branşı Direkt Prim Üretimi Direct Premium Production			
	2002	2003	Artış-Increase	
			Miktar Amount	Oran (%) Rate (%)
<b>Yurt İçi Direkt-Domestic Direct</b>	671.440	1.029.920	358.480	53,39

Direkt primlerin yurt içi ve yurt dışı reasürörlere devredilen ve şirketler üzerinde kalan miktarları aşağıda gösterilmiştir.

**Tablo: II.V.36** Hayat branşında reasüröre devredilen primler

(Milyar TL)

Alınan Toplam Primler Premiums Received	Devredilen Primler Premiums Ceded		Şirkete Kalan Companies' Retention	
	Yurt İçi Domestic	Yurt Dışı Abroad	Miktar Amount	Oran (%) Rate
1.029.920	8.851	15.252	1.005.818	97,66

Tablodan görüleceği üzere hayat branşında üretilen primlerin %97,66’sı şirketlerin üzerinde kalmıştır.

Bu branşta yapılan tazminat ödemeleri ve tazminatlara ilişkin reasürör payları aşağıdaki tabloda gösterilmiştir.

**Tablo: II.V.37** Ödenen tazminat, tazminattaki şirket ve reasürörler payları

(Milyar TL)

Yapılan Ödemeler	Ödenen Tazminat Paid Losses	Reasürörler Payı Reinsurers' Share	Şirketler Payına Düşen Companies' Retention	
			Miktar Amount	Oran (%) Rate
<b>Ölüm ve Maluliyet-Death and Disability</b>	34.547	5.147	29.400	85,10
<b>Vade Gelimi ve İrat-Maturity and Annuity</b>	83.271	261	83.010	99,69
<b>İştirah Ödemeleri-Surrenders</b>	185.249	17	185.232	99,99
<b>Kar payı Ödemeleri-Profit Share Payments</b>	325.421	171	325.250	99,95
<b>Toplam-Total</b>	628.488	5.596	622.891	99,11

Hayat branşına ilişkin son beş yıldaki yurt içi direkt işlere ait prim üretimi, ödenen tazminat, muallak tazminat ve ödenen komisyonlar aşağıda tablo halinde gösterilmiştir.

**Tablo: II.V.38** Prim üretimi, ödenen tazminat, muallak tazminat ve ödenen komisyon sonuçları (Milyar TL)

Yıllar Years	Yurt İçi Direkt Primler Domestic Direct Premiums	Yurt İçi Direkt İşler Tazminatı Paid Losses in Domestic Direct Business	Muallak Tazminatlar Outstanding Losses	Ödenen Komisyonlar Commissions Paid
1999	174.869	100.184	7.232	17.615
2000	326.197	237.168	9.973	30.191
2001	461.349	449.415	23.606	41.288
2002	671.440	536.013	16.588	57.833
2003	1.029.920	628.485	34.568	75.389

2002 ve 2003 yılları itibariyle Ferdi ve Grup Hayat Sigortaları portföyü aşağıda gösterilmiştir.

**Tablo: II.V.39** Yıl sonu sigortalı sayısı ve sigorta kapitali

(Milyar TL)

Sigorta Türü Type of Policies	Yıl Sonu Sigortalı Sayısı Number of Assured			Yıl Sonu Kapital Toplamı Sum Assured At The End of The Year		
	2002	2003	Fark (%) Difference	2002	2003	Fark (%) Difference
Ferdi Sigortalar-Individual Policies	2.399.430	2.733.524	13,92	9.548.142	12.398.302	29,85
Grup Sigortalılar-Group Policies	2.163.039	2.477.891	14,56	8.307.453	10.100.554	21,58
<b>Toplam-Total</b>	<b>4.562.469</b>	<b>5.211.415</b>	<b>14,22</b>	<b>17.855.595</b>	<b>22.498.856</b>	<b>26,00</b>

2003 yılında hayat portföyündeki azalışlar poliçe sayısı ve kapital olarak aşağıdaki tabloda gösterilmiştir.

**Tablo: II.V.40** 2003 yılı hayat portföy azalışları

Azalış Nedeni Reason of Decrease	Portföy Azalışları - Decreases Portfolio					
	Ferdi Sigortalar - Individual Policies			Grup Sigortalıları - Group Policies		
	Sigortalı Adedi Number of Policies	Sigortalı Kapitali Sum Assured	Yıl Başındaki Portföye Oranı Proportion to The Portfolio as at Jan.1 (%)	Sigortalı Adedi Number of Policies	Sigortalı Kapitali Sum Assured	Yıl Başındaki Portföye Oranı Proportion to The Portfolio as 1 at Jan (%)
Ölüm - Death	2.658	12.167	0,13	7.976	16.582	0,20
Vade Gelimi - Maturity	599.265	1.861.052	19,68	1.754.130	6.614.587	80,56
İştira - Surrender	187.753	567.348	6,00	66.147	44.617	0,54
Kapitali İndirilen	43.332	377.308	3,99	1.146	55.389	0,67
Tenzil - Paid Up	26.955	90.467	0,96	1.717	4.752	0,06
Fesih-İptal - Lapse	86.039	671.589	7,10	358.556	3.926.325	47,82
<b>Toplam - Total</b>	<b>946.002</b>	<b>3.579.931</b>	<b>37,85</b>	<b>2.189.672</b>	<b>10.662.253</b>	<b>129,85</b>

Yıl sonu hayat sigorta portföyü itibariyle ortalama sigortalı kapitalinin son beş yıllık seyri aşağıda gösterilmiştir.

**Tablo II.V.41** Yıllar itibariyle ortalama sigorta kapitali

Sigorta Türü Types of Policies	Ortalama Sigorta Kapitali (TL) Average Sum Assured (TL)				
	1999	2000	2001	2002	2003
<b>Ferdi Sigortalar</b> - Individual Policies	2.099.068.597	3.504.433.232	5.128.704.300	3.979.337.563	4.535.647.927
<b>Grup Sigortaları</b> - Group Policies	1.066.640.675	1.718.788.354	2.905.437.628	3.840.639.454	4.076.270.330

Hayat branşında kişi başına düşen kapital tutarı 2002 yılında 253.971.537.- TL iken 2003 yılında %23,74 artarak 314.270.739.- TL’ye yükselmiştir.

2002 yılında %6,47 olan toplam sigorta kapitalinin cari alıcı fiyatlarıyla GSYİH’ye oranı 2003 yılında %6,25’e yükselmiştir.

## VI- Bireysel Emeklilik Faaliyetleri Sonuçları

7.4.2001 tarih ve 4632 sayılı Bireysel Emeklilik Tasarruf ve Yatırım Sistemi Kanunu ile kurulan bireysel emeklilik sistemi 27 Ekim 2003 tarihinde faaliyete geçmiştir. Sektörde 11 emeklilik şirketi faaliyet göstermektedir. Emeklilik şirketlerinden 10’u hayat ve bireysel emeklilik alanlarında faaliyet gösterirken sadece 1’i salt emeklilik alanında faaliyet göstermektedir.

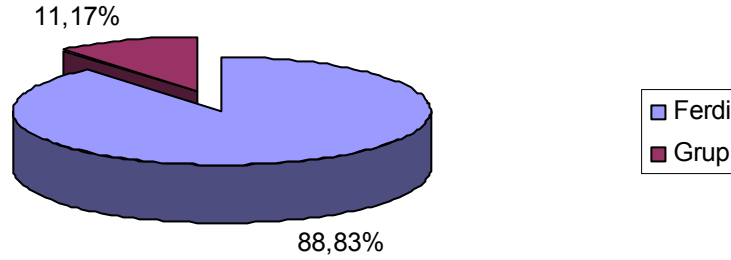
31 Aralık 2003 tarihi itibarıyla bireysel emeklilik sistemini katılımcı sayısı 20.351’e, sözleşme sayısı ise 20.534’e ulaşmıştır. Bazı katılımcılar birden çok emeklilik sözleşmesi satın almıştır.

31.12.2003 tarihi itibarıyla katılımcıların ödedikleri katkı payı tutarı 5.866.764.467.723 TL, yatırıma yönlendirilen tutar ise 5.692.555.881.842.-TL’dir.

Bireysel emeklilik sisteminin 31.12.2003 tarihi itibarıyla genel yapısı aşağıda gösterilmiştir.

### Grafik II.VI.1 Emeklilik Sözleşmelerinin Grup ve Ferdi Olarak Ayrımı

#### Sözleşmelerin Ferdi/Grup Dağılımı

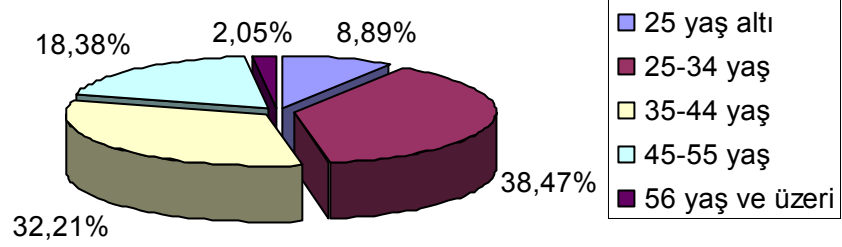


Katılımcıların %88,83’ü (18.241) bireysel katılımcılardır; grup sözleşmelerinin oranı ise %11,17’de (2.293 ) kalmıştır.

Sözleşmelerin yaşa göre dağılımı incelendiğinde toplam 20.534 sözleşmenin % 35,74’ünün ( 7.899 adet) 25-34 yaş grubundan, % 33,67’sinin (6.614 adet) 35-44 yaş grubundan oluştuğu görülmektedir.

**Grafik II.VI.2** Emeklilik Sözleşmelerinin Yaş Gruplarına Göre Dağılımı

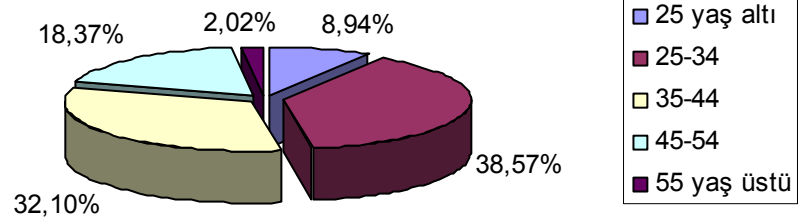
**Sözleşmelerin Yaş Gruplarına Göre Dağılımı**



Katılımcı sayısı (20.351 kişi) üzerinden yaş gruplarına göre ayrıma gidildiğinde ise aşağıdaki grafiğe ulaşılmaktadır.

**Grafik II.VI.3** Katılımcıların Yaş Gruplarına Göre Dağılımı

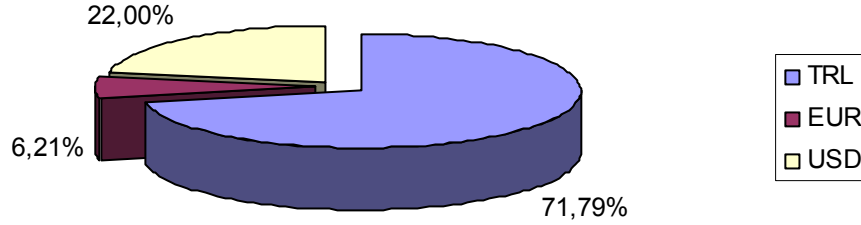
**Katılımcıların Yaş Gruplarına Göre Dağılımı**



Para birimine göre sözleşmeler incelendiğinde katılımcıların ödemelerini Türk Lirası cinsinden yapmayı tercih ettiği görülmektedir.

**Grafik II.VI.4** Sözleşmelerin katkı payının ödendiği kur üzerinden ayrımı

**Sözleşmelerin Para Birimine Göre Dağılımı**

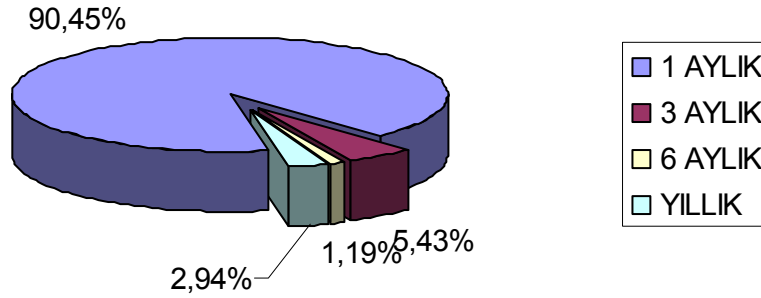


Sözleşmelerin % 72’si (12.070 adet ) Türk Lirası, % 22’si (3.698 adet) ABD Doları, % 6 ‘sı (1.044 adet) ise EUR cinsinden ödeme planı içermektedir.

Ödenen katkı payları ödeme periyodlarına göre incelendiğinde katılımcıların %89,38’inin aylık, %6,02’sinin üç aylık ödeme planlarını tercih ettiği görülmektedir.

**Grafik II.VI.5** Sözleşmelerin Ödeme Periyoduna Göre Dağılımı

**Sözleşmelerin Ödeme Periyoduna Göre Dağılımı**



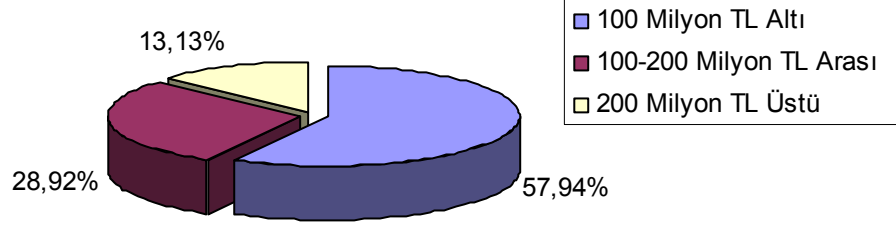
18.572 sözleşmede aylık, 1.114 sözleşmede 3 aylık, 244 sözleşmede 6 aylık, 604 sözleşmede ise yıllık katkı payı ödemesi yapılmaktadır.

Emeklilik sözleşmelerinin yarısından fazlasında (11.898 sözleşme) katılımcılar 100 Milyon TL’ye kadar katkı payı ödemesinde bulunmayı tercih etmişlerdir. Sözleşmelerin % 28,92’sinde (5.939 adet) katılımcıların tercihi 100-200 Milyon TL arası, % 13,13’ünde (2697 adet) 200 Milyon TL üzeri katkı payı ödemesinde bulunma olmuştur.



**Grafik II.VI.6 Sözleşmelerin Katkı Payı Tutarına Göre Dağılımı**

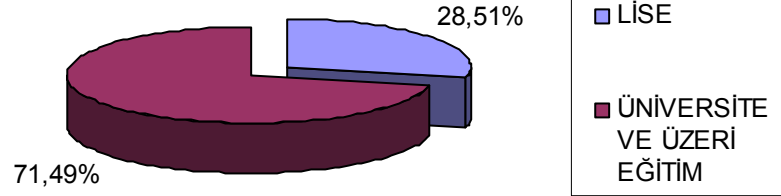
**Sözleşmelerin Katkı Payı Tutarına Göre Dağılımı**



9632 bireysel emeklilik aracılarının % 71’i (6.900) üniversite, % 29’u (2.752) lise mezunudur.

**Grafik II.VI.7 Eğitim Durumuna Göre Aracı Sayısı**

**Eğitim Durumuna Göre Aracı Dağılımı**



## VII- Sigorta Şirketlerinin Teknik ve Mali Sonuçları

Son beş yıl içinde teknik kâr/zararın branşlar itibariyle (hayat branşı hariç) dağılımı aşağıda gösterilmiştir:

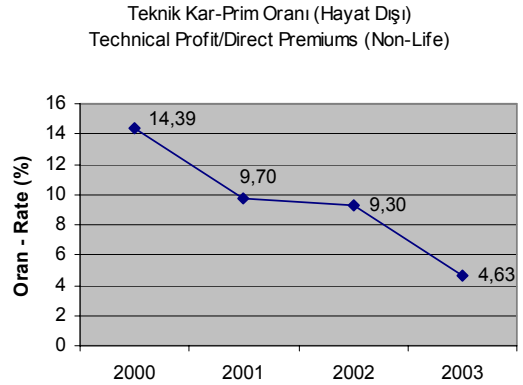
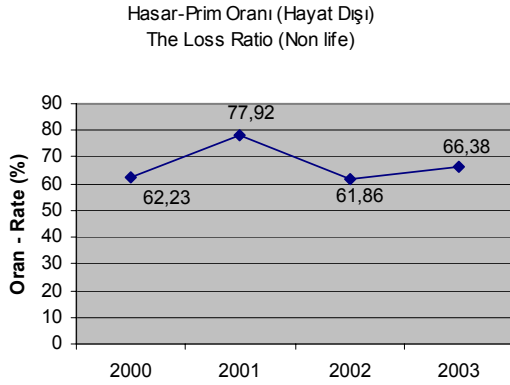
Tablo II.VII.1 Teknik Kâr/Zarar tutarları

Sigorta Branşları Insurance Branches	(Milyar TL)				
	1999	2000	2001	2002	2003
Yangın-Fire	28.850	44.793	21.134	59.610	42.166
Nakliyat-Transport	11.624	20.128	30.331	46.894	61.246
Kaza-Casualty	11.778	106.902	103.566	120.865	32.512
Makine-Mon.-Engineering	8.068	14.169	18.240	19.159	22.672
Ziraat-Agriculture	190	1.357	672	1.842	2.005
Sağlık-Health	8.294	23.321	27.750	51.493	27.275
<b>Toplam-Total</b>	<b>68.804</b>	<b>210.670</b>	<b>201.693</b>	<b>299.863</b>	<b>187.877</b>

Sektör 2003 yılında 187.877 Milyar TL teknik kâr elde etmiştir. Bir önceki yıla göre teknik karlarda önemli düşüşler meydana gelmiştir. Bunun başlıca nedenleri cari rizikolar karşılığının hesaplanmasında yapılan yöntem değişikliği ve sektörde yaşanan fiyat rekabetidir.

Yıllar itibariyle genel hasar/prim oranı ve teknik kâr/prim oranı grafikleri aşağıda verilmiştir:

Grafik II.VII.1 ve II.VII.2 Hasar prim ve teknik kâr-prim oranı grafikleri

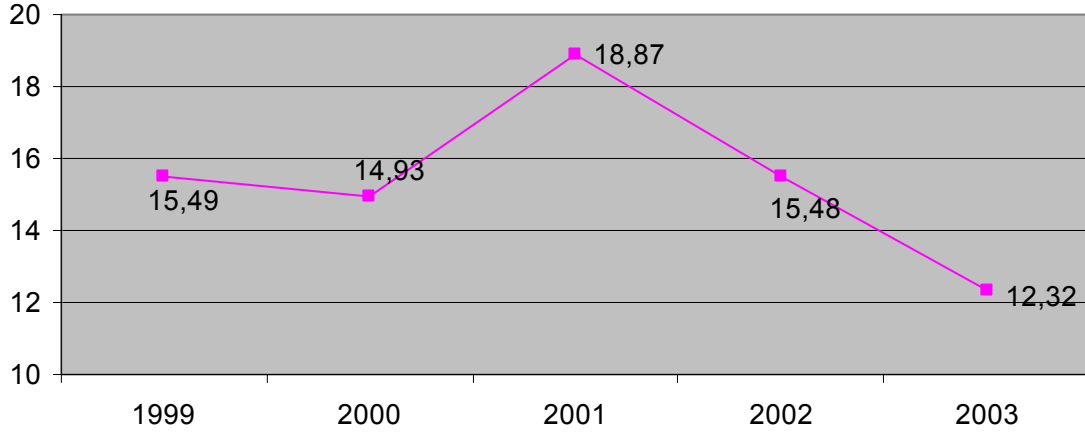


Grafikten görüleceği üzere 2003 yılı hasar/prim oranı bir önceki yıla göre artış göstererek %61,86'dan %66,38'e yükselmiştir. Reasürör payları düştükten sonra kalan net tutarlar göz önüne alındığında ise sektörün 2003 yılı hasar/prim oranı %71,77'dir. Teknik kâr/prim oranı ise %4,63 seviyelerine gerilemiştir.

Genel giderlerin prim üretimine oranı son beş yıl itibariyle aşağıda gösterilmiştir.

**Grafik II.VII.3 Genel giderlerin prim üretimine oranı (hayat dışı)**

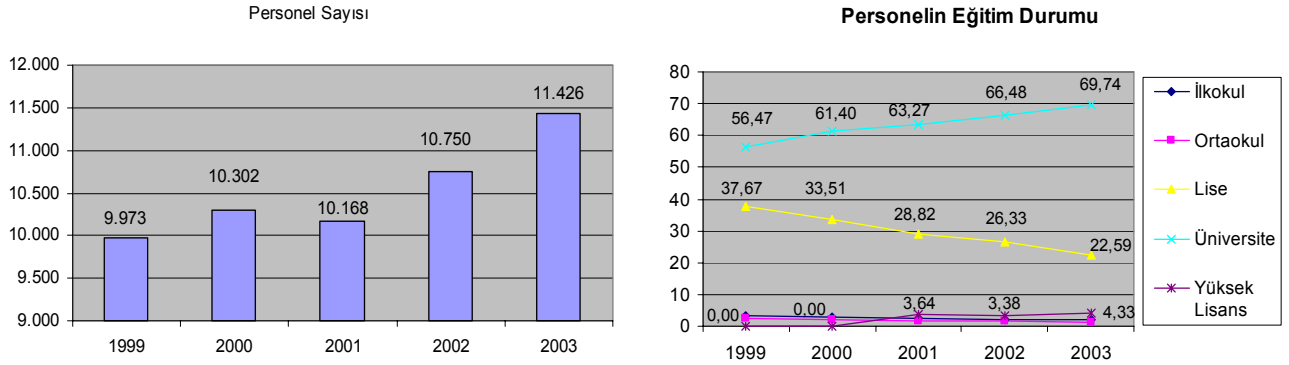
**Genel Giderlerin Prim Üretimine Oranı**



Genel giderlerin prim üretimine oranı %15,48’den %12,32’ye gerilemiştir.

Sigorta ve reasürans şirketlerinde çalışan personel sayısı ve bu personelin eğitim durumlarına göre dağılımı aşağıda yıllar itibariyle grafik olarak verilmiştir.

**Grafik II.VII.4 ve II.VII.5 Personel sayısı ve personelin eğitim durumu**



2003 yılında sigorta sektöründe istihdam edilen personel sayısı 11.426’dir. Toplam istihdamın %69,84’ü üniversite ve/veya yüksek lisans mezunudur.

Sektörde doğrudan satış elemanı olarak şirketler bünyesinde 3.596 kişi çalışmakta olup, bunların 1.025’i tek bir şirketin personelidir.

**Sigorta Denetleme Kurulu – 2003 Yılı Türkiye’de Sigorta ve Bireysel Emeklilik Faaliyetleri Hakkında Rapor**

Sigorta sektörünün 2003 yılında vergi hasılatına katkısı 393.281 Milyar TL olmuştur. Söz konusu tutarın vergi türlerine göre dağılımı Tablo II.VI.2’de verilmiştir.

**Tablo II.VII.2** 2003 yılında tahakkuk eden vergi miktarları

(Milyar TL)

<b>Vergi - Tax</b>	<b>Hayat Dışı Branşlar Non-life</b>	<b>Hayat Branşı Life</b>	<b>Reasürans Şirketleri Reinsurance Companies</b>	<b>Genel Toplam Total</b>
Kurumlar Vergisi	72.418	68.314	13.038	153.770
BSMV	67.052	5.404	1.161	73.618
Yangın Sigorta Vergisi	6.562	-	-	6.562
Trafik Hizmetleri Geliştirme Fonu	24.559	5	-	24.564
Garanti Fonu - Sigortalı Payı	10.201	-	-	10.201
Garanti Fonu - Şirket Payı	5.432	-	-	5.432
SSDF	3.008	776	3	3.787
Sigorta Murakabe Fonu	3.790	518	-	4.308
Gelir Vergisi	24.975	18.734	2.319	46.028
Diğer	38.874	26.025	113	65.012
<b>Toplam</b>	<b>256.872</b>	<b>119.776</b>	<b>16.634</b>	<b>393.281</b>

### VIII- Yurt Dışında Yapılan Direkt İşler

2003 yılında yurt dışında ve Kuzey Kıbrıs Türk Cumhuriyeti’nde yapılan sigortalara ait primler ve ödenen tazminatlar branşlar bazında aşağıda gösterilmiştir.

**Tablo II.VIII.1** Yurt dışı direkt primler ve ödenen tazminatlar

(Milyar TL)

Sigorta Branşları Insurance Branches	Alınan Primler Premiums Received		Ödenen Tazminatlar Paid Losses	
	Yurtdışı Direkt Primler Abroad Premiums	Kıbrıs Primleri Premiums From Cyprus	Yurtdışı Direkt Ödenen Tazminat Abroad Losses	Kıbrıs Ödenen Tazminat Losses From Cyprus
Yangın-Fire	1.318	1.318	957	145
Nakliyat-Transport	533	533	349	53
Kaza-Casualty	5.523	5.557	2.078	1.906
Makine-Mon.-Engineering	108	80	74	19
Ziraat-Agriculture	0	0	0	0
Sağlık-Health	318	318	216	132
<b>Toplam-Total</b>	<b>7.801</b>	<b>7.807</b>	<b>3.673</b>	<b>2.255</b>

Yurt dışı primlerinin % 50,01’i Kuzey Kıbrıs Türk Cumhuriyeti’nden alınmaktadır.

Söz konusu primlerin ve hasarların şirketlere göre dağılımı ise aşağıdadır.

**Tablo II.VIII.2** Yurt dışı primlerinin ve hasarlarının şirketler bazında dağılımı

(Milyar TL)

Sigorta Şirketleri Insurance Company	Alınan Primler Premiums Received		Ödenen Tazminatlar Paid Losses	
	Yurtdışı Direkt Primler Abroad Premiums	Kıbrıs Primleri Premiums From Cyprus	Yurtdışı Direkt Ödenen Tazminat Abroad Losses	Kıbrıs Ödenen Tazminat Losses From Cyprus
AIG	0	0	347	0
AXA OYAK	1.131	1.171	878	0
BAŞAK	1.260	1.260	356	356
GÜNEŞ	2.844	2.844	1.327	1.318
GÜVEN	403	381	95	95
İSVİÇRE	360	360	142	142
KOÇ ALLIANZ	662	662	71	0
RAY	323	323	182	182
SANKO	0	0	29	0
ŞEKER	301	289	106	24
TEB	235	235	7	7
ANADOLU H. EMEKLİLİK	276	276	131	131
BAŞAK EMEKLİLİK	0	0	2	0
KOÇ ALLIANZ H. E.	6	6	0	0
<b>TOPLAM-TOTAL</b> 2003	<b>7.801</b>	<b>7.807</b>	<b>3.673</b>	<b>2.255</b>

## IX- Zorunlu Deprem Sigortası

Zorunlu deprem sigortasının düzenlenmesi, 4452 sayılı Kanun’un verdiği yetkiye dayanılarak Bakanlar Kurulu’nca 25.11.1999 tarihinde kararlaştırılmış, sözkonusu sigortaya ilişkin Genel Şartlar ve Tarife ve Talimatlar da 8 Eylül 2000 tarih ve 24164 sayılı Resmi Gazete’de yayımlanarak 27 Eylül 2000 tarihinde yürürlüğe girmiştir.

587 sayılı Kanun Hükmünde Kararname uyarınca deprem sigortası yapmak ve bu kararname ile kendisine verilen diğer görevleri yerine getirmek üzere, Bakanlık nezdinde kamu tüzel kişiliğini haiz “Doğal Afet Sigortaları Kurumu” (D.A.S.K.) kurulmuştur.

587 sayılı K.H.K.’nın 6. Maddesi uyarınca, T.C. Başbakanlık Hazine Müsteşarlığı ile Milli Reasürans T.A.Ş. arasında yapılan bir sözleşme ile DASK’ın teknik işlerinin yürütülmesi, 8 Ağustos 2000 tarihinden itibaren 5 yıllık bir süre için Milli Reasürans T.A.Ş.’ne verilmiştir.

Zorunlu Deprem Sigortası, Doğal Afet Sigortaları Kurumu nam ve hesabına sözleşme yapmaya yetkili sigorta şirketleri ve bu şirketlerin acenteleri ve brokerler tarafından yapılmaktadır.

DASK tarafından 2003 yılında yapılan prim üretimi, verilen komisyonlar ve verilen teminatlara ilişkin tablo aşağıda görülmektedir.

**Tablo II.IX.1** DASK prim üretimi

	<b>TOPLAM</b>
Yürürlükteki Poliçe Adedi	2.022.502
Verilen Teminat (TL)	54.940.442.000.000.000
Verilen Teminat (USD)	36.621.102.103
Tahakkuk Eden Prim (01.01.2003-31.12.2003)	85.689.278.000.000
Ortalama Teminat (TL)	27.165.000.000
Ödenen Komisyon (TL)	13.097.315.000.000
Net Prim (TL)	72.591.963.000.000

Kaynak: DASK Koordinatörlüğü, Milli Reasürans T.A.Ş.

**Tablo II.IX.2** Son yıllarda meydana gelen depremler ve ödenen tazminatlar

<b>Deprem Oluş Yılı</b> Year of Earthquake	<b>Deprem Sayısı</b> Number of Earthquakes	<b>Dosya Sayısı</b> Occured Loss	<b>Ödenen Toplam Tazminat (TL)</b> Total Paid Losses (TRL)
2000 YILI TOPLAM	1	6	23.022.000.000
2001 YILI TOPLAM	17	338	127.496.600.000
2002 YILI TOPLAM	21	1558	2.278.478.804.489
2003 YILI TOPLAM	20	2498	5.150.764.960.854
GENEL TOPLAM	59	4400	7.579.762.365.343

2003 yılında DASK tarafından ödenen tazminatlar aşağıda tablo olarak verilmiştir:

**Tablo II.IX.3 DASK ödenen tazminatları**

Deprem Oluş Tarihi	Deprem Oluş Yeri	Büyükük	Dosya Sayısı	Ödenen Toplam Tazminat (TL)
27.01.2003	Tunceli / Pülümür	6,5	168	291.355.000.000
21.02.2003	Afyon / Merkez	3,6	18	9.191.487.500
27.02.2003	Ankara / Çamlıdere	4	3	941.000.000
16.03.2003	Hakkari / Şemdinli	4,8	8	44.588.000.000
04.09.2003	Antalya / Merkez	4,8	1	154.675.000
10.04.2003	İzmir / Urla	5,6	1.728	1.871.384.023.024
18.04.2003	İzmir / Urla	4,8	39	48.006.170.000
01.05.2003	Bingöl / Merkez	6,4	467	2.826.377.655.330
04.05.2003	İzmir / Urla	4,4	2	2.871.100.000
21.05.2003	Bingöl / Genç	4,5	2	8.350.000.000
09.06.2003	Balıkesir / Bandırma	5,1	1	1.156.000.000
06.07.2003	Çanakkale / Gelibolu	5,3	13	10.338.500.000
13.07.2003	Malatya / Pötürge	5,7	1	184.200.000
26.07.2003	Denizli / Buldan	5,6	25	21.606.850.000
31.07.2003	Afyon / Sultandağı	4,4	2	1.352.500.000
03.10.2003	Eskişehir / Merkez	4,2	10	8.103.900.000
19.11.2003	Osmaniye / Merkez	4	2	385.000.000
24.11.2003	İzmir / Merkez	3,5	3	1.473.900.000
16.12.2003	İzmir / Dikili	4,6	4	1.975.000.000
23.12.2003	Bursa / Keles	4,8	1	970.000.000
			<b>TOPLAM</b>	<b>5.150.764.960.854</b>

Kaynak: DASK Koordinatörlüğü, Milli Reasürans T.A.Ş.

DASK fonlarının plase edilen yatırım araçlarına göre dağılımı aşağıda bir tablo halinde verilmiştir:

**Tablo II.IX.4 DASK fonlarının dağılımı**

Vadesiz TL Mevduat	59.625.001
Vadeli TL Mevduat	10.839.707.077.414
Repo	7.547.308.488.265
Hazine Bonosu / Devlet Tahvili	42.903.489.395.140
Dövizli Tahvil Eurobond	740.326.684.020
Yatırım Fonları (B Tipi Değişken)	37.630.276
Vadeli Döviz Mevduat (USD)	1.567.270.838.016

Kaynak: DASK Koordinatörlüğü, Milli Reasürans T.A.Ş.

İller bazında konut sayısı, düzenlenmiş DASK poliçeleri ve bu poliçeler karşılığında verilen teminatlar aşağıda tablo olarak verilmiştir.

Tablo II.IX.5 İller bazında sigortalanma oranı

İL	POLİÇE SAYISI	TEMİNAT (Bin TL)	KONUT SAYISI	ORAN	İL	POLİÇE SAYISI	TEMİNAT (Bin TL)	KONUT SAYISI	ORAN
ADANA	27.691	888.529.027	375.351	7,38	İZMİR	155.654	4.232.687.334	912.585	17,06
ADİYAMAN	2.394	53.013.465	60.552	3,95	K.MARAŞ	2.684	51.886.756	133.354	2,01
AFYON	16.010	382.698.703	137.210	11,67	KARABÜK	3.431	91.184.857	45.380	7,56
AĞRI	851	14.755.428	32.921	2,58	KARAMAN	1.806	50.751.161	44.706	4,04
AKSARAY	3.453	98.890.162	65.232	5,29	KARS	778	18.096.033	23.646	3,29
AMASYA	5.916	152.135.795	60.760	9,74	KASTAMONU	5.319	148.097.708	55.919	9,51
ANKARA	226.949	6.354.842.239	902.900	25,14	KAYSERİ	19.594	585.552.405	218.896	8,95
ANTALYA	34.399	950.177.590	365.097	9,42	KİLİS	415	6.670.350	16.318	2,54
ARDAHAN	295	6.561.806	6.463	4,56	KIRIKKALE	1.480	38.309.934	66.542	2,22
ARTVİN	842	22.277.952	24.152	3,49	KIRKLARELİ	12.269	332.590.567	66.520	18,44
AYDIN	26.366	649.058.582	219.408	12,02	KİRŞEHİR	3.047	74.805.740	44.458	6,85
BALIKESİR	45.377	1.081.050.830	272.600	16,65	KOCAELİ	51.756	1.404.713.319	281.663	18,38
BARTIN	2.049	49.199.924	23.942	8,56	KONYA	26.436	707.740.029	375.915	7,03
BATMAN	1.199	33.951.343	44.462	2,7	KÜTAHYA	7.920	201.514.626	123.450	6,42
BAYBURT	353	9.116.350	9.095	3,88	MALATYA	4.345	109.082.191	123.573	3,52
BİLECİK	3.404	92.062.611	34.937	9,74	MANİSA	15.214	363.846.386	243.854	6,24
BİNGÖL	1.394	38.406.972	22.458	6,21	MARDİN	1.200	34.187.493	70.134	1,71
BITLİS	782	16.710.650	28.919	2,7	MUĞLA	34.198	827.077.582	155.696	21,96
BOLU	13.243	367.566.584	38.918	34,03	MUŞ	632	16.234.014	28.815	2,19
BURDUR	4.953	131.370.064	52.018	9,52	NEVŞEHİR	3.308	70.595.020	60.670	5,45
BURSA	76.253	2.038.358.362	512.153	14,89	NİĞDE	2.599	64.175.937	63.806	4,07
ÇANAKKALE	15.453	391.947.406	90.302	17,11	ORDU	6.198	182.670.502	130.823	4,74
ÇANKIRI	3.067	76.884.156	34.893	8,79	OSMANİYE	3.316	83.413.872	68.586	4,83
ÇORUM	6.830	191.317.309	91.639	7,45	RİZE	1.846	54.023.716	60.778	3,04
DENİZLİ	24.605	739.438.584	187.334	13,13	SAKARYA	27.192	706.919.242	125.109	21,73
DIYARBAKIR	4.804	117.126.437	160.281	3	SAMSUN	10.908	288.714.585	204.034	5,35
DÜZCE	5.428	142.235.933	29.758	18,24	SIİRT	427	9.217.482	24.195	1,76
EDİRNE	14.453	386.814.605	75.983	19,02	SINOP	2.432	65.443.018	32.290	7,53
ELAZIĞ	3.921	114.187.627	87.783	4,47	SİVAS	5.075	134.771.369	93.719	5,42
ERZİNCAN	6.646	162.434.188	41.437	16,04	ŞANLIURFA	3.441	71.429.580	126.916	2,71
ERZURUM	6.393	192.610.520	94.248	6,78	ŞİRİNAK	205	5.639.252	30.547	0,67
ESKİŞEHİR	42.408	1.080.730.106	166.174	25,52	TEKİRDAĞ	51.130	1.417.001.363	178.113	28,71
GAZİANTEP	10.033	274.606.403	223.694	4,49	TOKAT	6.240	157.018.794	106.952	5,83
GİRESUN	4.261	116.045.908	76.527	5,57	TRABZON	7.832	222.869.591	156.089	5,02
GÜMÜŞHANE	488	12.021.571	20.782	2,35	TUNCELİ	1.130	30.312.748	10.344	10,92
HAKKARİ	228	5.436.252	16.314	1,4	UŞAK	4.974	136.129.058	66.125	7,52
HATAY	10.591	282.304.804	218.635	4,84	VAN	1.861	44.209.131	64.081	2,9
İÇEL	28.733	805.265.958	352.147	8,16	YALOVA	21.811	531.221.385	64.227	33,96
İĞDIR	472	13.083.915	16.553	2,85	YOZGAT	2.974	72.620.848	89.145	3,34
İSPARTA	8.121	207.466.970	97.938	8,29	ZONGULDAK	8.147	226.088.338	114.260	7,13
İSTANBUL	810.170	22.328.235.812	2.714.462	29,85	<b>Toplam</b>	<b>2.022.502</b>	<b>54.940.442.219</b>	<b>12.988.665</b>	<b>15,57</b>

Kaynak: DASK Koordinatörlüğü, Milli Reasürans T.A.Ş.

Tablodan da görüleceği üzere sigortalanma oranı çok düşük seviyelerde kalmıştır. Deprem riskinin en yoğun olduğu illerden biri olan İstanbul’da dahi sigortalanma oranı % 30’u aşmamıştır.



**DOĞAL AFET SİGORTALARI KURUMU**  
**31.12.2003 TARİHLİ BİLANÇOSU**  
**TURKISH CATASTROPHIC INSURANCE POOL**  
**BALANCE SHEET AS AT 12.31.2003**

<b>AKTİF - ASSETS</b>	<b>Cari Dönem Current Period</b>	<b>Önceki Dönem Previous Period</b>
<b>A-HAZIR DEĞERLER - CASH AND BANKS</b>	<b>63.373.633.246.576</b>	<b>70.079.665.040.865</b>
<b>B-MENKUL DEĞERLER - SECURITIES</b>	<b>52.652.119.790.996</b>	<b>27.251.804.911.002</b>
<b>C-ALACAKLAR - RECEIVABLES</b>	<b>6.843.969.827.685</b>	<b>3.193.574.757.019</b>
<b>D-DİĞER BORÇLU HESAPLAR - OTHER DEBTOR ACCOUNTS</b>	<b>139.186.298.533</b>	<b>127.929.398.866</b>
<b>E-MADDİ DURAN VARLIKLAR - TANGIBLE FIXED ASSETS</b>	<b>3.049.955.860.020</b>	<b>3.107.245.314.895</b>
<b>AKTİF TOPLAMI - TOTAL ASSETS</b>	<b>126.058.865.023.810</b>	<b>103.760.219.422.647</b>
<b>PASİF - LIABILITIES</b>	<b>Cari Dönem Current Period</b>	<b>Önceki Dönem Previous Period</b>
<b>A-MALİ BORÇLAR - BANK CREDITS</b>	<b>53.882.333.941.205</b>	<b>63.095.372.095.723</b>
<b>B-TEKNİK KARŞILIKLAR - TECHNICAL PROVISIONS</b>	<b>29.015.290.885.134</b>	<b>22.002.708.546.280</b>
<b>C-DİĞER BORÇLAR - OTHER CREDITS</b>	<b>3.076.627.068.051</b>	<b>4.613.030.332.373</b>
<b>D-ALINAN AVANSLAR - ADVANCES RECEIVED</b>	<b>0</b>	<b>0</b>
<b>E-ÖDENECEK VERGİ VE DİĞER YÜK. - TAX AND OTHER OBLIGATIONS</b>	<b>4.751.708.365</b>	<b>704.849.519</b>
<b>F-DİĞER ALACAKLI HESAPLAR - OTHER CREDITOR ACCOUNTS</b>	<b>0</b>	<b>0</b>
<b>G-BİRİKEN FON - ACCUMULATED FUND</b>	<b>40.079.861.421.055</b>	<b>14.048.403.598.752</b>
<b>PASİF TOPLAMI - TOTAL LIABILITIES</b>	<b>126.058.865.023.810</b>	<b>103.760.219.422.647</b>

**Sigorta Denetleme Kurulu – 2003 Yılı Türkiye’de Sigorta ve Bireysel Emeklilik Faaliyetleri Hakkında Rapor**

**DOĞAL AFET SİGORTALARI KURUMU**  
**01.01.2003-31.12.2003 DÖNEMİ GELİR GİDER TABLOSU**  
 TURKISH CATASTROPHIC INSURANCE POOL  
 INCOME STATEMENT FOR THE PERIOD 01.01.2003-12.31.2003

	Cari Dönem Current Period	Önceki Dönem Previous Period
<b>A-FAALİYET GELİRLERİ-OPERATING INCOME</b>	108.308.054.472.053	83.775.689.749.046
1- Alınan Primler-Premiums Received	86.305.345.925.773	65.605.100.138.150
2- Devreden Cari Rizikolar Karşılığı Unearned Premiums Reserves Brought Forward	21.977.708.546.280	18.170.589.610.896
3- Ödenen Tazminatta Reasürörler Payı Reinsurers' Share in Paid Claims	-	-
4- Devreden Muallak Hasar Karşılıkları Outstanding Loss Reserves Brought Forward	25.000.000.000	-
5- Muallak Hasar Karşılıklarında Reasürörler Payı Reinsurers' Share in Outstanding Loss Reserves	-	-
6- Kamudan Alınan Avanslar-Advances Received From Government	-	-
7- Diğer Faaliyet Gelirleri-Other Operating Income	-	-
<b>B-FAALİYET GİDERLERİ (-)-OPERATING EXPENDITURES</b>	- 105.668.803.364.997	- 101.365.803.954.722
1- Bilimsel Çalışma, Araş., Danış. Hiz., Halkla İliş. ve Tanıtım Gid.(-) Consulting and Advertising Expenditures	- 4.366.598.151.844	- 3.583.079.255.866
2- Reasürans ve Benzeri Piyasalardan Alınan Koruma Giderleri (-) Reinsurance Protection Expenditures	- 49.392.521.992.425	- 60.630.947.229.910
3- Genel Yönetim Giderleri (-)-General Administration Expenditures	- 803.385.747.965	- 250.379.305.461
4- Kurum Yöneticisine ve Sig. Şirk. Öd. Kom. (-) Commissions Paid to TCIP Manager and Insurance Companies	- 16.337.137.692.042	- 12.375.586.841.783
5- Devreden Muallak Hasar Karş. Reas. Payı (-) Reinsurers' Share in Outstanding Loss Reserves Brought Forward	-	-
6- Ödenen Tazminatlar (-)-Paid Losses	- 5.146.479.253.650	- 2.265.854.304.489
7- Hasar Tespit Ödemeleri (-)-Loss Adjustment Expenditures	- 600.006.134.044	- 252.595.836.000
8- Muallak Hasar Karşılıkları (-)-Outstanding Loss Reserves	- 103.000.000.000	- 25.000.000.000
9- Kamudan Alınan Avansların Geri Ödemeleri (-)-Repaid Advances	-	-
10- Ödenen Vergi, Resim ve Fonlar (-)-Paid Taxes and Other Obligations	- 631.863.580	- 240.708.940
11- Diğer Faaliyet Giderleri (-)-Other Operating Expenditures	- 6.751.644.313	- 4.411.925.993
12- Ayrılan Cari Rizikolar Karşılığı (-)-Unearned Premiums Reserves	- 28.912.290.885.134	- 21.977.708.546.280
<b>FAALİYET HASILATI-OPERATING PROCEEDS</b>	2.639.251.107.056	- 17.590.114.205.676
<b>C-DİĞER FAALİYETLERDEN GELİRLER VE KARLAR-OTHER INCOME</b>	32.038.629.116.069	25.794.620.683.282
1- Faiz Gelirleri-Interest Income	22.873.522.020.640	14.986.678.234.611
2- Komisyon Gelirleri-Commission Income	-	-
3- Konusu Kalmayan Karşılıklar-Expired Reserves	-	-
4- Menkul Değer Satış Karlıları-Profits on Sale of Securities	3.032.598.651.259	1.641.978.175.843
5- Kambiyo Karlıları-Foreign Exchange Profits	6.129.244.406.670	9.161.764.272.828
6- Diğer Olağan Faaliyetlerden Gelirler ve Karlar-Others	3.264.037.500	4.200.000.000
<b>D-DİĞER FAALİYETLERDEN GİDERLER VE ZARARLAR (-) OTHER EXPENDITURES</b>	- 9.531.987.315.567	- 11.194.518.794.639
1- Faiz Giderleri (-)-Interest Expenditures	- 95.278.012.366	- 191.825.437.539
2- Karşılık Giderleri (-)-Provision Expenditures	- 106.275.614.445	-
3- Menkul Değer Satış Zararları (-)-Loss on Sale of Securities	-	-
4- Kambiyo Zararları (-)-Foreign Exchange Loss	- 2.999.210.997.776	- 8.716.462.795.527
5- Diğer Olağan Gider ve Zararlar (-)-Others	- 5.314.021.413.733	- 1.506.205.740.000
6- Amortisman Giderleri (-)-Depreciation Expenditures	- 1.017.201.277.247	- 780.024.821.573
<b>E-OLAĞANÜSTÜ GELİRLER VE KARLAR-EXTRAORDINARY INCOME</b>	-	-
1- Önceki Dönem Gelir ve Karları-Income From Previous Period	-	-
2- Diğer Olağandışı Gelirler ve Karlar-Others	-	-
<b>F-OLAĞANÜSTÜ GİDERLER VE ZARARLAR (-)-EXTRAORDINARY INCOME</b>	-	-
1- Önceki Dönem Gider ve Zararları (-)-Income From Previous Period	-	-
2- Diğer Olağandışı Giderler ve Zararları (-)-Others	-	-
<b>NET DÖNEM BİRİKEN FONU-NET ACCUMULATED FUND</b>	25.145.892.907.558	- 2.990.012.317.033

## X- Reasürans Şirketleri

Türkiye’de 3 reasürans şirketi faaliyet göstermektedir. Reasürans şirketlerinin teknik ve mali sonuçları Tablo 46 ve Tablo 47’de ayrıntılı olarak gösterilmiştir.

2003 yılında faaliyet gösteren reasürans şirketlerinin kabul ettikleri reasürans ve retrosesyon miktarları branşlar bazında aşağıdaki tabloda gösterilmiştir.

**Tablo II.X.1** Reasürans şirketlerinin branşlar itibariyle aldıkları primler

(Milyar TL)

Şirket Adı Company Name	Sigorta Branşları Insurance Branches							
	Yangın Fire	Nakliyat Transport	Kaza Casualty	Makine Montaj Engineering	Ziraat Agriculture	Sağlık Health	Hayat Life	Toplam Total
<b>Destek Reasürans</b>	34.878	6.134	32.340	7.390	130	1.064	48	81.984
<b>Halk Reasürans</b>	1	0	4	6	0	0	0	11
<b>Milli Reasürans</b>	164.631	23.735	198.473	35.544	1.132	49.613	4.286	477.414
<b>TOPLAM-TOTAL 2003</b>	<b>199.510</b>	<b>29.869</b>	<b>230.817</b>	<b>42.940</b>	<b>1.262</b>	<b>50.677</b>	<b>4.334</b>	<b>559.409</b>
2002	147.953	23.770	135.308	30.754	1.021	44.385	2.830	386.021
2001	101.811	18.087	136.850	23.637	1.185	22.678	2.066	306.314
2000	49.798	10.740	113.553	13.789	1.009	16.847	2.023	207.760
1999	31.809	7.023	64.474	8.693	630	10.619	1.215	124.466

Alınan primlerden reasürans şirketlerinin devrettikleri ve üzerlerinde tuttukları miktarlar aşağıdaki tabloda gösterilmiştir.

**Tablo II.X.2** Alınan reasürans ve devredilen retrosesyon primleri

(Milyar TL)

Şirket Adı Companies	Alınan Reasürans Primleri Premiums Received			Devredilen Retrosesyon Primleri Premiums Retroceded			Şirkete Kalan Companies Retention	
	Yurt İçi Domestic	Yurtdışı Abroad	Toplam Total	Yurt İçi Domestic	Yurtdışı Abroad	Toplam Total	Miktar Amount	Oran (%) Rate
<b>Destek Reasürans</b>	80.049	1.935	81.984	0	10.998	10.998	70.986	86,59
<b>Halk Reasürans</b>	11	0	11	0	6	6	5	45,45
<b>Milli Reasürans</b>	474.702	2.712	477.414	46.087	19.319	65.406	412.008	86,30
<b>TOPLAM-TOTAL 2003</b>	<b>554.762</b>	<b>4.647</b>	<b>559.409</b>	<b>46.087</b>	<b>30.323</b>	<b>76.410</b>	<b>482.999</b>	<b>86,34</b>
2002	382.203	3.818	386.021	35.186	27.862	63.048	322.973	83,67
2001	304.446	1.868	306.314	25.954	21.973	47.918	258.396	84,36
2000	206.895	865	207.760	12.825	16.979	29.804	177.955	85,65
1999	123.726	740	124.466	6.685	11.570	18.255	106.211	85,33

Reasürans şirketleri primlerin %99,17’sini yurt içinden, %0,83’ünü ise yurt dışından almışlardır.

Reasürans şirketleri almış oldukları toplam primlerin %13,66’sını devretmiş, %86,34’ünü üzerlerinde tutmuşlardır.

Alınan primler karşılığında ödenen komisyonlar ile devredilen primler karşılığında alınan komisyon tutarları aşağıdadır.

**Tablo II.X.3** Alınan ve verilen komisyonlar

(Milyar TL)

Şirket Adı Company Name	Alınan Komisyonlar Commissions Received			Devredilen Komisyonlar Commissions Paid			Fark Difference
	Yurt İçi Domestic	Yurtdışı Abroad	Toplam Total	Yurt İçi Domestic	Yurtdışı Abroad	Toplam Total	
<b>Destek Reasürans</b>	0	3.078	3.078	20.694	616	21.310	(18.232)
<b>Halk Reasürans</b>	0	0	0	3	0	3	(3)
<b>Milli Reasürans</b>	9.232	501	9.733	117.177	768	117.945	(108.212)
<b>TOPLAM-TOTAL 2003</b>	<b>9.232</b>	<b>3.579</b>	<b>12.811</b>	<b>137.874</b>	<b>1.384</b>	<b>139.258</b>	<b>(126.447)</b>
2002	7.434	3.290	10.724	92.902	1.246	94.148	(83.424)
2001	5.412	4.517	9.929	73.949	746	74.695	(64.766)
2000	3.178	3.948	7.126	53.643	369	54.012	(46.886)
1999	1.950	2.768	4.718	31.210	267	31.477	(26.759)

Reasürans şirketleri 2003 yılında almış oldukları primlerin %24,89’u oranında komisyon ödemiş ve devretmiş oldukları primlerin %16,76’sı oranında komisyon almışlardır.

2003 yılında ödenen hasarlara ilişkin sonuçlar ise aşağıda gösterilmiştir.

**Tablo II.X.4** Ödenen tazminatlar ve retrosesyon payları

(Milyar TL)

Şirket Adı Company Name	Ödenen Hasar Losses Paid			Retrosesyonerler Payı Retrocessionaries' Share			Şirkete Kalan Companies' Retention	
	Yurt İçi Domestic	Yurtdışı Abroad	Toplam Total	Yurt İçi Domestic	Yurtdışı Abroad	Toplam Total	Miktar Amount	Oran (%) Rate
<b>Destek Reasürans</b>	43.434	929	44.363	0	6.392	6.392	37.971	85,59
<b>Halk Reasürans</b>	123	0	123	0	21	21	102	82,93
<b>Milli Reasürans</b>	262.891	1.831	264.722	19.660	5.423	25.083	239.639	90,52
<b>TOPLAM-TOTAL 2003</b>	<b>306.448</b>	<b>2.760</b>	<b>309.208</b>	<b>19.660</b>	<b>11.836</b>	<b>31.496</b>	<b>277.712</b>	<b>89,81</b>
2002	219.370	3.303	222.673	17.090	19.851	36.941	185.732	83,41
2001	201.467	2.041	203.508	9.528	47.177	56.705	146.803	72,14
2000	120.712	1.220	121.932	10.414	18.853	29.267	92.666	76,00
1999	104.039	820	104.859	11.376	30.398	41.774	63.085	60,16

Bir yıl öncesine göre primdeki %44,91 oranındaki artışa karşılık, ödenen hasarlardaki artış %38,86 oranında gerçekleşmiştir.

Ödenen hasarlarda retrosesyonerlerin payı %10,19, reasürans şirketlerinin payı ise %89,81’dir.

Reasürans şirketlerinin branşlar itibariyle teknik kâr/zarar durumu aşağıdaki tabloda gösterilmiştir.

**Tablo II.X.5** Reasürans şirketlerinin branşlar itibariyle teknik sonuçları

(Milyar TL)

Şirket Adı Company Name	Branşların Teknik Sonuçları Technical Results of The Various Branches							
	Yangın Fire	Nakliyat Transport	Kaza Casualty	Makine Montaj Engineering	Ziraat Agriculture	Sağlık Health	Hayat Life	Toplam Total
<b>Destek Reasürans</b>	(76)	(494)	(1.700)	(1.423)	28	(3)	28	(3.640)
<b>Halk Reasürans</b>	(117)	3	(61)	(43)	(1)	0	0	(219)
<b>Milli Reasürans</b>	(3.112)	(780)	(18.017)	(5.654)	16	(5.334)	844	(32.037)
<b>TOPLAM-TOTAL 2003</b>	<b>(3.305)</b>	<b>(1.271)</b>	<b>(19.778)</b>	<b>(7.120)</b>	<b>43</b>	<b>(5.337)</b>	<b>872</b>	<b>(35.896)</b>
2002	(850)	(3.658)	20.919	(1.572)	249	(3.112)	298	12.274
2001	(9.409)	(4.719)	12.003	(2.788)	135	142	(142)	(4.778)
2000	(3.898)	(1.677)	8.573	819	207	(1.011)	157	3.170
1999	(1.626)	(1.169)	(157)	(2.952)	(82)	(1.525)	2	(7.509)

2002 yılında 12.274 Milyar TL teknik kar eden reasürans şirketleri 2003 yılında 35.896 Milyar TL teknik zarar etmişlerdir.

Şirketlerin mali gelir ve giderleri ile dönem sonu kâr/zarar durumları aşağıda gösterilmiştir.

**Tablo II.X.6** Reasürans şirketlerinin dönem sonu konsolide kâr/zararı

(Milyar TL)

Şirket Adı Company Name	Teknik Sonuçlar Toplamı Total Technical Result	Mali Sonuçlar Financial Results		Dönem Sonu Kar/Zararı Balance Sheet
		Gelirler Incomes	Giderler Expense	
<b>Destek Reasürans</b>	(3.640)	10.632	6.627	365
<b>Halk Reasürans</b>	(219)	343	174	(50)
<b>Milli Reasürans</b>	(32.037)	81.918	46.976	2.905
<b>TOPLAM-TOTAL 2003</b>	<b>(35.896)</b>	<b>92.893</b>	<b>53.777</b>	<b>3.220</b>
2002	12.274	62.249	53.057	21.466
2001	(4.778)	69.224	37.623	26.823
2000	3.171	19.715	16.085	6.801
1999	(7.588)	23.395	10.168	5.639

Tablodan görüldüğü üzere, 2003 yılında reasürans şirketlerinin dönem kârı/zararı önceki yıla göre %84,99 oranında azalmıştır. 2002 yılında 21.466 Milyar TL olan teknik kar 2003 yılında 3.220 Milyar TL’ye düşmüştür.

### **III. SİGORTACILIK VE BİREYSEL EMEKLİLİK MEVZUATINDA YAPILAN DEĞİŞİKLİKLER**

Sigortacılığın geliştirilmesini, güven içinde yürütülmesini, sigorta sektöründe yer alan kişi ve kuruluşların mesleki kurallar içerisinde faaliyet göstermelerini ve özellikle sigorta sözleşmelerinden doğan hak ve alacakların daha iyi güvence altına alınmasını sağlamak üzere sigortacılıkla ilgili 1 Ocak 2003’ten 31 Mart 2004’e değin yapılmış düzenlemeler aşağıda verilmiştir.

#### **I. SİGORTACILIKLA İLGİLİ KANUNLARDA YAPILAN DEĞİŞİKLİKLER**

##### **I.I 7397 Sayılı Sigorta Murakabe Kanununa İlişkin Değişiklikler**

539 sayılı K.H.K. ile değişik 7397 sayılı Sigorta Murakabe Kanunu’nun “Kuruluş ve Faaliyet İzni” başlıklı 2. maddesinin 7. fıkrasında yer alan “Bakanlık bu maddede yazılı asgari sermaye tutarını Devlet İstatistik Enstitüsü Toptan Eşya Fiyatları Endeksi artış oranını aşmamak kaydıyla arttırmaya yetkilidir” hükmü uyarınca, 10.05.2003 tarihli Resmi Gazete’de yayımlanan 8 sayılı Müsteşarlık Tebliği ile Türkiye’de kurulacak sigorta ve reasürans şirketlerinin asgari sermayeleri 10,3 trilyon Liraya yükseltilmiştir.

Diğer taraftan, aynı Kanunun “Teminatın Kullanılması” başlıklı 14. maddesinin 1. fıkrasına ise, “Teminat, sigortalıların alacaklarına karşılık teşkil eder ve sigorta şirketlerinin” cümlesinden sonra gelmek üzere, 24.06.2003 tarihli Resmi Gazete’de yayımlanan 4896 sayılı Kanun ile “mali bünye zafiyeti nedeniyle sürekli olarak bütün branşlarda ruhsatlarının iptal edilmesi hali ile” ibaresi eklenmiştir.

##### **I.II Karayolu Taşıma Kanununun Sorumluluk ve Sigortaya İlişkin Maddeleri**

19.07.2003 tarihli Resmi Gazete’de yayımlanarak yürürlüğe giren 4925 sayılı Karayolu Taşıma Kanununun “Sorumluluk” başlıklı 17. maddesi ile “Şehirlerarası ve uluslararası yolcu taşımacıları; duraklamalar dahil olmak üzere yolcunun kalkış noktasından, varış noktasına kadar geçecek süre içinde meydana gelecek bir kaza nedeniyle yolcunun ölümü, yaralanması ya da zarara uğramasından dolayı sorumlu olacağı” hükmü sevk edilmiş; bu bağlamda “Zorunlu Karayolu Taşımacılık Mali Sorumluluk Sigortası” başlığı altında yer alan 18. maddesi ile de “Taşımacıların”, yolcuya gelebilecek bedeni zararlar için Kanunun 17. maddesinden doğan sorumluluklarını sigorta ettirmeleri” mecburiyeti getirilmiştir

##### **I.III 2918 Sayılı Karayolları Trafik Kanununda Yapılan Değişiklik**

2918 Sayılı Karayolları Trafik Kanunu’nun “Karayolları Trafik Sigortası Hesabı” başlıklı 108. maddesinin Karayolları Trafik Garanti Sigortası Hesabına hangi hallerde başvurulacağını düzenleyen ilgili fıkrasının c bendine “mali bünye zafiyeti nedeniyle

sürekli olarak bütün branşlarda ruhsatlarının iptal edilmesi ya da” ibaresi 24.6.2003 Resmi Gazete tarihli 4896 sayılı Kanun ile eklenmiştir.

## II. YÖNETMELİKLERDE YAPILAN DEĞİŞİKLİKLER

- 26.12.1994 tarihli Resmi Gazete’de yayımlanarak yürürlüğe giren Sigorta ve Reasürans Şirketlerinin Kuruluş ve Çalışma Esasları Yönetmeliğinin “Teminatların Kullanılması” başlıklı 22. maddesinin 1. fıkrasına, 23.08.2003 tarihli Resmi Gazete yayımlanan Yönetmelik ile “ Teminat, sigortalıların alacaklarına karşılık teşkil eder ve sigorta şirketlerinin mali bünye zafiyeti nedeniyle sürekli olarak bütün branşlarda ruhsatlarının iptal edilmesi hali ile tasfiyesi veya iflası halinde öncelikle tesis edildiği sigorta branşlarındaki sigortalıların alacaklarının ödenmesine tahsis edilir; artan kısım, diğer branşlara ait bulunan teminatlara eklenir” cümlesi ilave edilmiştir.

- 27.1.2004 tarihli Resmi Gazete’de yayımlanan Yönetmelik ile, Sigorta ve Reasürans Şirketlerinin Kuruluş ve Çalışma Esasları Yönetmeliğinin

- Cari rizikolar karşılığı başlıklı 23. maddesi,
- Muallak hasar ve tazminat karşılığı başlıklı 25. maddesi,
- Mali bünye zafiyeti ve kaynak kullanım oranları başlıklı 29. maddesi,

değiştirilmiş ve de söz konusu maddelere yeni ilaveler yapılmıştır.

- Sigorta ve Reasürans Şirketlerinin Bağımsız Dış Denetim Kuruluşlarınca Denetlenmesi Hakkında Yönetmelik ile Bağımsız Dış Denetim İlkelerine İlişkin Yönetmelik; 08.09.2003 tarih ve 25223 sayılı Resmi Gazete’de yayımlanarak yürürlüğe girmiştir.

- Karayolları Motorlu Araçlar Zorunlu Mali Sorumluluk Sigortasına yönelik Trafik Sigortası Bilgi Merkezinin kurulmasına, işleyişine ve sigorta şirketlerinin yükümlülüklerine ilişkin esasları düzenleyen Trafik Sigortası Bilgi Merkezi Yönetmeliği 16.12.2003 tarih ve 25318 sayılı Resmi Gazete’de yayınlanarak yürürlüğe girmiştir.

## III. BİREYSEL EMEKLİLİK TASARRUF VE YATIRIM SİSTEMİ’NE İLİŞKİN DÜZENLEMELER

Sosyal güvenlik sisteminin tamamlayıcısı olarak düşünülen 4632 sayılı Bireysel Emeklilik Tasarruf ve Yatırım Sistemi Kanunu ile ilgili yönetmeliklerden “Bireysel Emeklilik Sistemi Hakkında Yönetmeliğin” “Emeklilik Sözleşme Ekleri” başlıklı 9. maddesinin 1. fıkrasının (b) bendi; 13.05.2003 tarihli Resmi Gazete’de yayımlanan Yönetmelik ile “Grup emeklilik sözleşmelerinde şirket, katılımcıların nam ve hesabına sözleşme akdeden kişiye grup emeklilik sözleşmesi metnini ve gruba dahil olan katılımcıya bu maddede belirtilen bilgi, belge ve formlar ile emeklilik sözleşmesi özet metnini katkı payı veya giriş aidatının bir kısmının veya tamamının şirket hesaplarına intikalini takip eden onbeş iş günü içinde gönderir.

Şirket, emeklilik sözleşmesi ve ekleri kapsamında yer alan bilgi, belge ve formları Müsteşarlıkça belirlenen standart ile ilan ve reklamlara ilişkin mevzuata uygun olarak hazırlamak zorundadır”.

Anılan Yönetmeliğin “Emeklilik Planı Değişikliği” başlıklı 21. maddesinin 1. fıkrası; 13.05.2003 Resmi Gazete tarihli Yönetmelik ile “Katılımcı, emeklilik sözleşmesinde belirtilen esaslara göre dahil olduğu emeklilik planını yolda azami dört kez değiştirebilir. Emeklilik planı değişikliğine ilişkin bildirim değişiklik tarihinden en az beş iş günü önce şirketlere yazılı olarak yapılır. Değişiklik talebi uygun bulunan katılımcının değişiklik tarihi itibarıyla yeni emeklilik planına geçişi yapılır. Şirket, katılımcıya değişiklik tarihini takip eden beş iş günü içinde yeni emeklilik sözleşme metnini gönderir. Katılımcının, bir yıl içinde emeklilik planı ve Yönetmeliğin 20. maddesi uyarınca katkı payı dağılım oranları veya tutarlarında değişiklik yapma haklarını kullanmaları ise toplamda azami dört kez ile sınırlandırılmıştır”.

Keza yine aynı Yönetmeliğin başlıklı 27. maddesinin 3. fıkrasının (b) bendi; 13.05.2003 Resmi Gazete tarihli Yönetmelik ile “Katılımcının katkı paylarını farklı ödeme araçları ile yapması nedeniyle ortaya çıkan giderlerin katılımcılara yansıtılmamasını teminen söz konusu giderlerin karşılanmasına yönelik piyasa rayiçlerini aşmayacak tutar veya oranda katkı payına ek olarak tahsil edilecek yönetim kesintisi, yapılabilir”

şeklinde değiştirilmiştir

Bunların yanı sıra, Yukarıda Resmi Gazete tarihi ve sayısı belirtilen Yönetmelik ile 24681 sayılı Bireysel Emeklilik Aracıları Hakkında Yönetmeliğin “Uyarı, Faaliyetin Geçici Olarak Durdurulması ve Sicilden Silinme” başlıklı 16 maddesi yeniden düzenlenmiş bulunmaktadır.