

T.C.
BAŞBAKANLIK
HAZİNE MÜSTEŞARLIĞI
SİGORTA DENETLEME KURULU BAŞKANLIĞI

Sigorta Denetleme Kurulu, 1963 yılında Sigorta Murakabe Kurulu adıyla 7397 Sayılı Sigorta Murakabe Kanunlarının özel sigortacılıkla ilgili hükümlerinin ve her türlü sigortacılık işleminin denetimini gerçekleştirmek; sigortalıların varlıkları, alacakları, özkaynakları, borçları ile kar ve zarar hesapları arasındaki ilgi ve dengelerin ve mali bünye diğer tüm unsurlar ile ilgili olarak inceleme, araştırma, tespit ve tahlil yapmak ve bu suretle sigortacılıktan beklenecek sağlanmasında için sistemin güvenli ve istikrarlı bir şekilde devamlılığının korunması ile ekonomik kalkınmanın ve sigortacılığın daha etkin rol almasını sağlamak amacıyla kurulmuştur.

Sigorta Denetleme Kurulu, 7397 sayılı Sigorta Murakabe Kanunu ve 9/12/1994 tarihli ve 4059 sayılı Hazine Müsteşarlığı Teşkilat ve Görevleri Hakkında Kanun ile diğer kanunlarda öngörülen görevleri yerine getiren denetim birimidir.

Kurul, bir başkan ile yeterli sayıda sigorta denetleme uzmanı, aktüer, sigorta denetleme uzman yardımcısından oluşur. Kurul, Bakan adına hareket eden Müsteşar'a doğrudan bağlıdır. Kurul'un merkezi Ankara'da Grup Başkanlığı bulunur. Kurulun çalışma esas ve usulleri Kurul Çalışma Yönetmeliği ile belirlenmiştir. Sigorta Denetleme Kurulu, Bakan veya Müsteşar'ın emir ya da onayı üzerine;

- Sigorta Murakabe Kanunu ve sigortacılıkla ilgili diğer mevzuat ile Kurul denetim elemanlarına verilecek talimatların yürütülmesi ve sonuçlandırılması,
- Sigortacılık ve diğer mali piyasalar ile ilgili alınacak kararların oluşumuna katkıda bulunmak üzere, yurtiçi ve yurtdışı meydana gelen gelişmeleri de incelemek ve göz önünde bulundurmak suretiyle sigortacılık ve diğer mali piyasalar hakkında konsolide raporlar düzenlemek, öneriler sunmak,
- Sigortacılık ve diğer mali piyasalar hakkındaki çalışmalara katılmak ve mütalaa vermek, istenilen ek çalışmalar yapmak,
- Derlenen ve kendisine tevdi edilen bilgi, belge ve dokümanlar ile denetim, inceleme ve izlenen sonuçların inceleme ve değerlendirmesini yapmak,
- Uygulamalar ve alınacak önlemler konusunda Müsteşara öneriler hazırlamak ve sunmak,
- Kanunların verdiği görev ve yetkiler çerçevesinde Müsteşarın Kurul tarafından yürütülmesini uygun gördüğü mali piyasalar ve kurumlarla ilgili diğer inceleme ve denetleme faaliyetlerinde bulunmak,
- Kurulun görev ve yetki alanına giren konularda mevzuat ve uygulama ile ilgili her türlü araştırma ve denetim yapmak, yürütmek, görüş bildirmek ve tekliflerde bulunmak üzere yetkilidir.

SİGORTA DENETLEME KURULU
Insurance Supervisory Office

Başkan / President
Vildan KOCAMAN

Başkan Yardımcıları / Vice Presidents
İbrahim TAŞBAŞI
Ömer SACAN
Emin GÜRE

İstanbul Grup Başkanı / President of the Istanbul Group
Fahri ÇETİN

Denetim Grupları / Supervisory Groups

ANKARA GRUBU		İSTANBUL GRUBU			
Ankara Group		İstanbul Group			
Bayar TIPYARDIM	S.D.U.	Neşe SOYTÜRK	S.D.U.	Mehmet VERİM	S.D.U.
Erdoğan ULUSOY	S.D.U.	İ.Ergün SOYTÜRK	Aktüer	Metin KARACAN	S.D.U.
Uğur ÖZER	S.D.U.	Mehmet KAHYA	S.D.U.	Sibel PİDECİ	Aktüer
M. Hakan SARAÇ	S.D.U.	Ali BİLGİLİ	S.D.U.	Meltem KILIÇ	Aktüer
Fikret KÜTÜK	Aktüer	Yeşim YURTSEVEN	S.D.U.	G. Funda KAYA	Aktüer
A. Hikmet CESUR	S.D.U.	Erdinç YURTSEVEN	S.D.U.	F. Nalan Esen	Aktüer
Koray ERDOĞAN	S.D.U.	Şaban ESER	S.D.U.	Ender ŞENOL	S.D.U.
Özge ARSLAN	S.D.U.	Seyfettin KARAARSLAN	S.D.U.	Alper TABAK	S.D.U.
Şebnem ÖZER	Aktüer	A.İhsan DOĞAN	Aktüer	Ayhan SİNCEK	Aktüer
N.Tuba DURAK	Aktüer	Sedat KARATAŞ	Aktüer	Şenol Serkan ŞENTÜRK	S.D.U.
		Hakkı KARABULUT	Aktüer	İsmail H. SANCAK	S.D.U.
		Muammer ASARKAYA	S.D.U.	Yasemin SOYSAL	Aktüer
		A.Kadir Işık	S.D.U.	Halil KOLBAŞI	Aktüer
		Ali KARAASLAN	S.D.U.	H. Kerem ÖZDAĞ	Aktüer
		Hakan ALKAN	S.D.U.	Hande MERİÇ	Aktüer
		Mustafa BAĞCI	S.D.U.	Orhun Emre ÇELİK	Aktüer
		E.Ali ARSLAN	S.D.U.	(İstifa Tarihi 28.03.2003)	
		Tercan TİRYAKİ	S.D.U.	Türker GÜRSOY	S.D.U.
		Mehmet KALKAVAN	S.D.U.	Burçin KÖROĞLU	S.D.U.
		Sibel YELMENOĞLU	S.D.U.	Fahri UĞUR	S.D.U.
		Metin SARIASLAN	S.D.U.	Umut DOĞAN	Aktüer

ANKARA BÜROSU		İSTANBUL BÜROSU	
Ankara Office		Istanbul Group Office	
Emine AYKIN	Şube Müdürü	Cengiz BAYER	Şef
Murat ÇEVİK		Yasemin KUDUN	
Leyla ÖZBİLEK		Şükran TÜFEKÇİ	
Aynur TOPRAKÇIOĞLU		Aydın AYDIN	
Gülhan AKSOY		Hüsne ŞEKER	
Emine ÇELİK		Fatma OSMAN	
Melek YÜKSEL		Sevim BÜYÜK	
		Neslihan VAROL	
		Hüseyin ÖZMERAL	
		Mahir CANIKLI	
		İsa YAYLA	
		Hasan ÖZMERAL	
		Şerafettin SABANCI	

S.D.U.; Sigorta Denetleme Uzmanı; Expert Supervisor
Aktüer; Actuary

SUNUŞ

“Türkiye’de Sigortacılık Faaliyetleri Hakkında Rapor” Kurulumuzca 1963 yılından bugüne kadar her yıl düzenlenmekte ve Türk Sigorta Sektörü hakkında ayrıntılı ve güvenilir verileri içeren temel bir kaynak özelliği taşımaktadır.

7397 sayılı Sigorta Murakabe Kanunu’nun 39’uncu maddesi gereği, Müsteşarlığımız, belirleyeceği esaslar ve örneklere uygun olarak her türlü bilgi, cetvel, rapor ve mali tablolar istemeye, gerekli görüldüğü takdirde mali tabloları yayımlatmaya yetkilidir.

Türk Sigorta Sektöründe faaliyette bulunan tüm sigorta ve reasürans şirketlerinin faaliyet sonuçlarını içeren “Türkiye’de Sigorta Faaliyetleri Hakkında Rapor” 40’inci kez yayımlanmaktadır.

Anılan Rapor hazırlanırken, faaliyetlerine 7397 Sayılı Yasa çerçevesinde son verilen ya da çeşitli nedenlerle faaliyetleri durdurulan şirketler ile kendi kendini tasfiye ederek sektörden çekilme kararı alan şirketlerin de teknik ve mali hesapları ile diğer verileri Rapor’a dahil edilmiş bulunmaktadır.

Rapor’un “2002 Yılında Türkiye’de Sigorta Sektörü” başlığını taşıyan I. Bölümünde, ülke ekonomisi ile doğrudan etkileşim içinde olan sigorta sektörünün 2002 yılı faaliyet sonuçlarının genel ekonomi içinde değerlendirilebilmesi için gerek duyulabilecek, “Büyüme, Enflasyon, Dış Ticaret ve Döviz Kuru” gibi bazı ekonomik göstergelere yer verilmiş, sonrasında sigortacılık alanında faaliyet gösteren sigorta ve reasürans şirketlerinin her türlü teknik ve mali iş ve işlemlerinin analizine yönelik genel bir değerlendirme yapılmıştır.

Bu bağlamda; sektörde faaliyet gösteren şirketler ve faaliyet dalları, prim üretimi, faaliyet dallarındaki prim üretim artışları, faaliyet dallarının toplam direkt prim içerisindeki payları, ABD Doları bazında prim üretimi, prim üretiminin GSYİH’ya oranı, kişi başına düşen prim üretimi, hasar-prim oranı, teknik karlılık, aktif ve özkaynak karlılığı, sigortalılar ve araçlardan olan alacakların aktife ve direkt prime, özkaynakların aktife oranı gibi bazı oransal göstergeler ışığında sigorta şirketlerinin faaliyetleri, sektörün boyutları ve büyüme performansı çeşitli yönleriyle tablolar, grafikler yardımıyla ortaya konularak irdelenmiştir.

Raporun “Tablolar” başlıklı II. Bölümünde ise;

Sigorta ve reasürans şirketlerinin gerek konsolide gerek sigorta dalları bazında “Sigorta Sektörü Tek Düzen Hesap Planı” uyarınca düzenledikleri tip bilanço ve gelir-gider tablolarını, mali sonuçlarını, kar dağıtım tablolarını, prim ve hasarların sigorta dalları itibarıyla riziko türlerine göre dağılımını, sigorta dalları bazında düzenlenmiş poliçe adetlerini, devredilen primleri, prim üretiminde merkez, acente, banka ve brokerlerin paylarını; hasar-prim (brüt ve net) ve teknik kar-prim oranlarını; hayat şirketlerinin bilanço ve kar zarar tablolarına ilaveten portföy hareketleri tablolarını; kar payı dağıtımına ilişkin özet bilgilerini, sektörde istihdam edilen personel sayısı ve personelin eğitim düzeyini, sigorta şirketlerinin bankalar hariç acenteleri ve banka acente sayılarını, sigorta ve reasürans şirketlerinin üst düzey yöneticilerini ve şirketlerin sermaye dağılımını gösteren tablolara yer verilmiş bulunmaktadır.

Rapor’un sigorta sektörünün ilgililerine, araştırmacılara ve yatırımcılara yararlı olmasını dilerim.

Vildan KOCAMAN
Sigorta Denetleme Kurulu Başkanı

2002 YILI TÜRKİYE’DE SİGORTA FAALİYETLERİ HAKKINDA RAPOR

I. 2002 YILINDA TÜRKİYE EKONOMİSİ

Ülke ekonomisi ile doğrudan etkileşim içinde olan sigorta sektörünün 2002 yılı faaliyet sonuçlarının genel ekonomi çerçevesinde değerlendirilebilmesi için gerek duyulacak bazı makro göstergeler aşağıda verilmiştir.

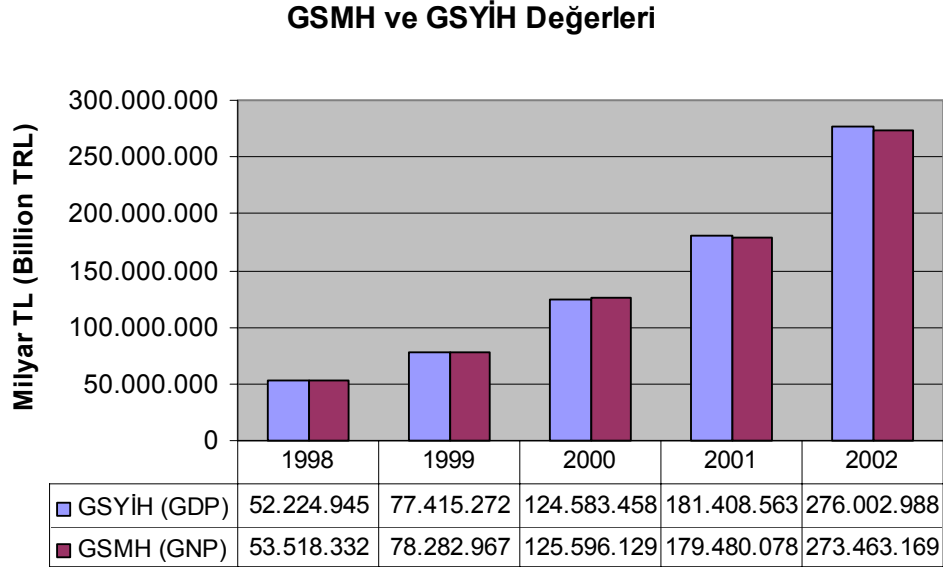
Büyüme, Enflasyon ve Dış Ticaret verileri [Devlet İstatistik Enstitüsü](#)’nden, Kur verileri ise [Türkiye Cumhuriyet Merkez Bankası](#)’ndan temin edilmiştir.

I. Büyüme

A. Gayri Safi Milli Hasıla

2002 yılı Gayri Safi Milli Hasıla değeri cari fiyatlarla 273.463.169.- Milyar TL (166.771.- Milyon ABD Doları), 1987 yılı fiyatlarıyla 116.165.- Milyar TL, gelişme hızları ise cari fiyatlarla % 55, 1987 yılı fiyatlarıyla % 7,8 olarak hesaplanmıştır.

Grafik I.I.1 Yıllar itibariyle GSMH ve GSYİH değerleri



2002 yılında Kişi Başına Gayri Safi Milli Hasıla değeri cari fiyatlarla bir önceki yıla göre % 52,7’lik artışla 3.927.601.295.- TL, Dolar bazında % 21,7’lik azalışla 2.584.- ABD Doları olarak gerçekleşmiştir.

B. Sektörler

2002 Yılında İnşaat ve Mali Kuruluşlar dışındaki bütün sektörler bir önceki yıl rakamlarına göre büyümüştür. En yüksek büyüme oranları ithalat (%23,0), ticaret (%10,7) ve sanayi (%9,4) sektörlerinde gerçekleşmiştir.

2002 yılı cari ve sabit fiyatlarla sektörel büyüme oranlarına ilişkin tablo aşağıda verilmiştir.

Tablo I.I.1 Sektörel büyüme oranları (%)

	Cari Fiyatlarla (At Current Prices)	Sabit Fiyatlarla (At Constant Prices)
Tarım (Agriculture)	53,0	7,1
Sanayi (Industry)	52,6	9,4
İnşaat (Construction)	24,4	-4,9
Ticaret (Trade)	50,0	10,7
Ulaştırma ve Haberleşme (Transportation and Communication)	47,7	5,4
Mali Kuruluşlar (Financial Institutions)	93,8	-7,1
Konut Sahipliği (Ownership of Dwelling)	37,0	1,8
Serbest Meslek ve Hizmetler (Business and Personnel Services)	48,3	7,4
Devlet Hizmetleri (Government Services)	50,3	0,7
Kar Amacı Olmayan Kuruluşlar (Private Non-Profit Institutions)	81,3	0,6
İthalat Vergisi (Import Duties)	60,1	23,0
Gayri Safi Yurt İçi Hasıla (GDP)	54,7	7,8
Gayri Safi Milli Hasıla (GNP)	55,0	7,8

II.Enflasyon

A.Tüketici Fiyat Endeksi (TÜFE)

2001 ve 2002 yılları itibariyle TÜFE’ndeki değişim oranları aşağıda verilmiştir.

Tablo I.II.1 TÜFE oranları

	Aralık 2001 (December 2001)	Aralık 2002 (December 2002)
Bir önceki yılın Aralık ayına göre değişim oranı (%) (Rate of change on December of the previous year base)	68,5	29,7
(01.01.2002-31.12.2002)-(01.01.2001-31.12.2001) 12 aylık ortalamalara göre değişim oranı (%) (Rate of change on averages of the twelve months base)	54,4	42,7

Sigorta Denetleme Kurulu – 2002 Yılı Türkiye’de Sigorta Faaliyetleri Hakkında Rapor

2002 yılında, 1994=100 Temel Yıllı Tüketici Fiyatları Genel İndeksi’nde, bir önceki yılın Aralık ayına göre %29,7 ve on iki aylık ortalamalara göre %42,7 artış gerçekleşmiştir.

2001 yılı Aralık ayında ise 1994=100 Temel Yıllı Tüketici Fiyatları Genel İndeksi’nde, bir önceki yılın Aralık ayına göre %68,5 ve on iki aylık ortalamalara göre %54,4 artış gerçekleşmişti.

B. Toptan Eşya Fiyat Endeksi (TEFE)

2001 ve 2002 yılları itibariyle TEFE’nde meydana gelen değişim oranları tablosu aşağıdadır.

Tablo I.II.2 TEFE oranları

	Aralık 2001 (December 2001)	Aralık 2002 (December 2002)
Bir önceki yılın Aralık ayına göre değişim oranı (%) (Rate of change on December of the previous year base)	88,6	30,8
(01.01.2002-31.12.2002)-(01.01.2001-31.12.2001) 12 aylık ortalamalara göre değişim oranı (%) (Rate of change on averages of the twelve months base)	61,6	53,8

1994=100 Temel Yıllı Toptan Eşya Fiyatları Genel İndeksi’nde, bir önceki yılın Aralık ayına göre %30,8 ve on iki aylık ortalamalara göre %53,8 artış gerçekleşmiştir.

2001 yılı Aralık ayında ise 1994=100 Temel Yıllı Toptan Eşya Fiyatları Genel İndeksi’nde, bir önceki yılın Aralık ayına göre %88,6 ve on iki aylık ortalamalara göre %61,6 artış gerçekleşmişti.

III. Dış Ticaret

2002 Ocak-Aralık döneminde; 2001 yılına göre ihracat %12,0 artarak 35.081.- Milyon ABD Doları, ithalat %22,8 artarak 50.832.- Milyon ABD Doları olarak gerçekleşmiştir; bunun sonucunda 2001 yılında 10.065.- Milyon ABD Doları olan dış ticaret açığı, %56,5 oranında artarak 15.751.- Milyon ABD Doları; ihracatın ithalatı karşılama oranı da 2001 yılında %75,7 iken 2002 yılında %69 olarak gerçekleşmiştir.

IV. Kur

Türk Lirasının son 5 yıl itibariyle ABD Doları karşısındaki TCMB Döviz Alış Değerlerine ilişkin tablo aşağıdadır.

Tablo I.IV.1 ABD Doları yıl sonu ve yıllık ortalama değerleri

Yıllar (Years)	Yıl sonu TCMB Döviz Alış (End of year Exchange Rate – Buying)	Yıllık Ortalama (Annual Average)
1998	313.707	261.045
1999	540.098	420.126
2000	671.765	623.704
2001	1.446.638	1.225.412
2002	1.639.745	1.513.869

2002 Aralık sonu itibariyle Türk Lirasının yabancı paralar karşısındaki TCMB Döviz Alış-Satış Değerleri tablosu aşağıda verilmiştir.

Tablo I.IV.2 31.12.2002 TCMB döviz alış ve satış değerleri

	TCMB Döviz Alış (CBT Exchange Rates – Buying)	TCMB Döviz Satış (CBT Exchange Rates – Selling)
ABD DOLARI -USD	1.639.745	1.647.654
EURO- EUR	1.718.945	1.727.236
İNGİLİZ STERLİNİ-GBP	2.640.240	2.654.041
İSVİCRE FRANGI -CHF	1.180.549	1.188.183
JAPON YENİ -JPY	13.792	13.884

II. 2002 YILINDA TÜRKİYE’DE SİGORTA SEKTÖRÜ

2002 yılında, Türk sigorta sektöründe 59’u sigorta ve 3’ü reasürans şirketi olmak üzere 62 şirket faaliyet göstermiştir. Ancak, 7397 sayılı Yasa çerçevesinde faaliyetlerine son verilen ya da çeşitli nedenlerle faaliyetleri durdurulan şirketler ile kendi kendini tasfiye ederek sektörden çekilme kararı alan şirketlerden bazılarının teknik ve mali hesapları ile diğer verileri de bu sayıya dahil edilmiş bulunmaktadır.

I. Sigorta Şirketlerinin Faaliyet Dallarına Göre Ayırımı

Aşağıdaki tabloda, Türkiye’de faaliyet gösteren ve rapora dahil edilen sigorta şirketlerinin 2002 yılında faaliyette buldukları dallar gösterilmiştir.

Tablo II.I.1 Türkiye’de faaliyet gösteren sigorta şirketleri

Şirket Sayısı Number of Companies	Sigorta Dalları-Insurance Branches						
	Yangın Fire	Nakliyat Transport	Kaza Casualty	Makine Montaj Engineering	Ziraat Agriculture	Sağlık Health	Hayat Life
59	35	34	52	35	14	38	29

II. Prim Üretimi

Türkiye’de faaliyette bulunan sigorta şirketlerinin 2001 ve 2002 yıllarında üretmiş oldukları yurt içi direkt primler karşılaştırmalı olarak aşağıda gösterilmiştir.

Tablo II.II.1 Yurt içi direkt prim üretimi

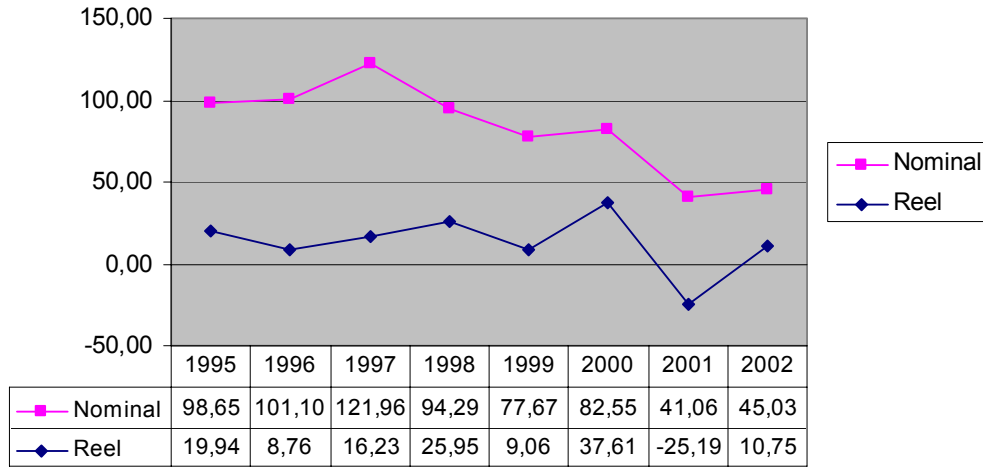
Sigorta Dalları Insurance Branches	Yurt içi Direkt Primler Domestic Direct Premiums				Artış Increase (%)
	2001		2002		
	Miktar Amount	Oran (%) Rate	Miktar Amount	Oran (%) Rate	
Yangın-Fire	440.326	17,59	650.026	17,90	47,62
Nakliyat-Transport	107.488	4,29	158.690	4,37	47,64
Kaza-Casualty	1.095.882	43,77	1.547.975	42,63	41,25
Makine-Mon.-Engineering	120.573	4,82	182.262	5,02	51,16
Ziraat-Agriculture	8.564	0,34	15.292	0,42	78,56
Sağlık-Health	271.622	10,85	408.755	11,26	50,49
Hayat-Life	459.389	18,35	668.350	18,41	45,49
Toplam-Total	2.503.844	100,00	3.631.349	100,00	45,03

Tablodan görüldüğü üzere, 2002 yılında yurt içi direkt prim üretimi önceki yıla göre %45,03 oranında artmıştır. DİE Toptan Eşya Fiyatları Endeksindeki %30,8 oranındaki artış dikkate alındığında, prim üretimindeki artış enflasyonun üstünde gerçekleşmiştir. Bunun yanında, 2002 yılındaki artış oranı 2001 yılı artış oranının da (%41,06) üzerindedir.

En yüksek prim artışı %78,56 ile Ziraat ve %51,16 ile Makine-Montaj dallarında; en düşük artış ise %41,25 ile Kaza dalında meydana gelmiştir.

Grafik II.II.1 Yıllar itibariyle yurt içi direkt prim üretimi nominal ve reel artış oranları

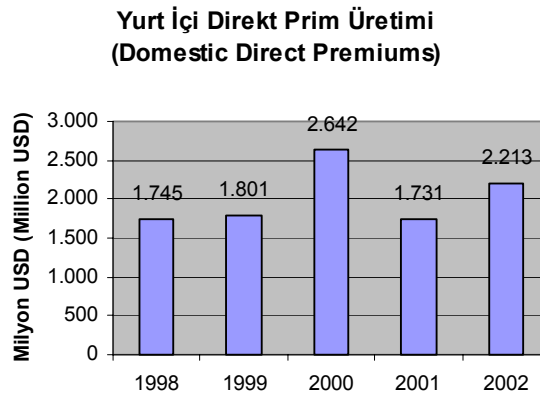
Yurt İçi Direkt Prim Üretimi Artış Oranları



Grafik II.II.1’de (1994 yılı reel artış oranları hesabında baz yıl alınmıştır) görüleceği üzere 1995 yılından beri 2001 yılı hariç her yıl yurt içi direkt prim üretimi reel olarak artmıştır. 2002 yılında ise 30,08 olarak hesaplanan enflasyon oranı (DİE 1994=100) dikkate alındığında, yurt içi direkt prim üretimi 2001 yılına göre reel olarak 10,75 artmıştır. 2001 yılında bu oran %-25,19 olarak gerçekleşmişti.

Yurt içi direkt prim üretiminin son beş yıl itibariyle seyri, yıl sonu TCMB döviz alış kuru esas alınarak ABD Doları bazında aşağıdaki grafikte gösterilmiştir.

Grafik II.II.2 Yıllar itibariyle yurt içi direkt prim üretimi (Milyon ABD Doları)



Sigorta Denetleme Kurulu – 2002 Yılı Türkiye’de Sigorta Faaliyetleri Hakkında Rapor

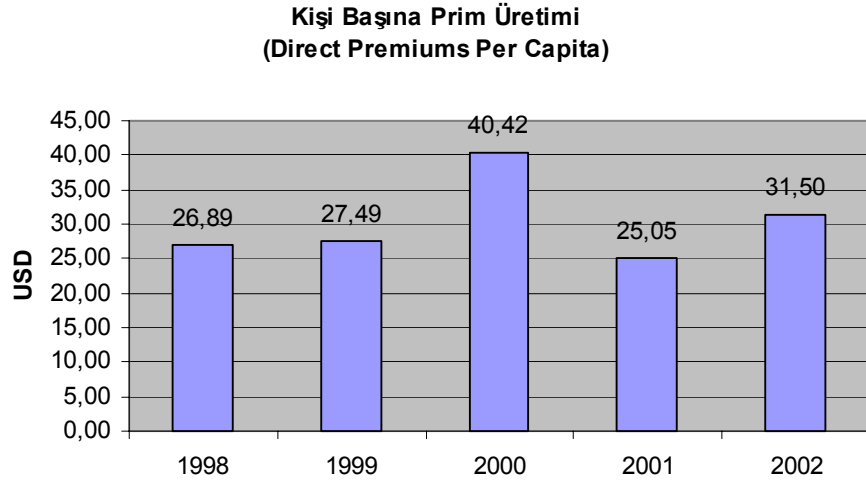
Grafikten görüleceği üzere 2002 yılında yurt içi direkt prim üretimi, %27,84’lük bir artış göstererek 2.213.- Milyon ABD Doları olarak gerçekleşmiştir.

2001 yılında yurt içi direkt prim üretiminin Gayri Safi Yurt İçi Hasılaya oranı %1,38 iken, 2002 yılında (2002 yılı Cari Alıcı Fiyatlarıyla GSYİH 276.002.988.- Milyar TL) bu oran %1,31’e düşmüştür.

Alınan yurt içi direkt prim karşılığı verilen teminatların toplamı, Cari Alıcı Fiyatlarıyla GSYİH değerinin 9,49 katıdır.

2001 yılında kişi başına düşen prim 36.240.751.- TL iken, 2002 yılında bu tutar 51.575.128.- TL’ye yükselmiştir. Yıllara göre ABD Doları bazında kişi başı prim üretiminin seyri aşağıdaki grafikte gösterilmiştir. Grafikten görüleceği üzere, 2001 yılındaki düşüştü sonra, kişi başı prim üretimi reel olarak %25,74 artmış ve 31,50.- ABD Doları seviyesine yükselmiştir.

Grafik II.II.3 Kişi başına düşen prim üretimi



Dalların son beş yıla ilişkin yurt içi direkt prim üretimi içindeki payları aşağıdaki tabloda gösterilmiştir.

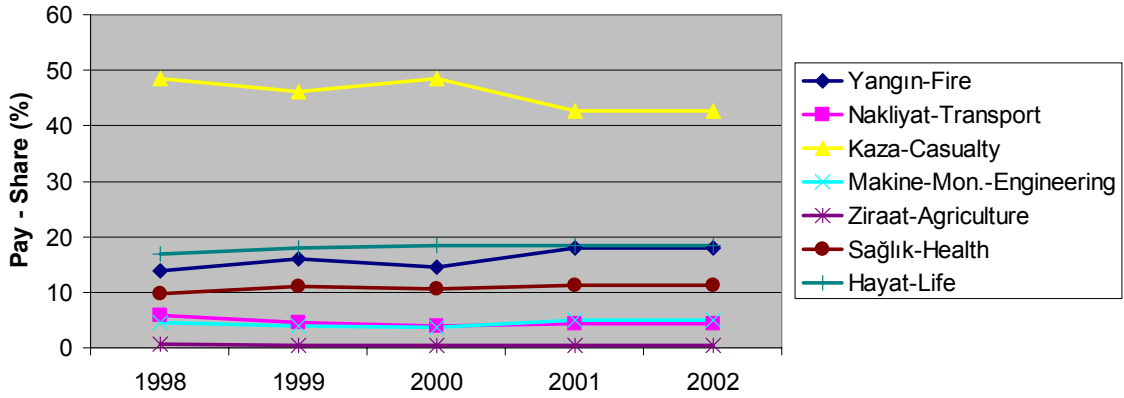
Tablo II.II.2 Dalların yıllar itibariyle prim üretimi içindeki payları

Sigorta Dalları Insurance Branches	1998	1999	2000	2001	2002
Yangın-Fire	13,87	16,06	14,41	17,59	17,91
Nakliyat-Transport	5,94	4,48	3,96	4,29	4,38
Kaza-Casualty	48,45	46,17	48,46	43,77	42,58
Makine-Mon.-Engineering	4,62	3,88	3,78	4,82	5,02
Ziraat-Agriculture	0,54	0,40	0,36	0,34	0,42
Sağlık-Health	9,79	11,05	10,64	10,85	11,26
Hayat-Life	16,80	17,96	18,38	18,35	18,42
Toplam-Total	100,00	100,00	100,00	100,00	100,00

Tablo II.II.2’de görüldüğü üzere kaza dalının payında 2000 yılı hariç bir azalma varken, ziraat, sağlık ve hayat dallarının payları son üç yılda yaklaşık aynı düzeyde kalmış, diğer dalların paylarında ise cüz’i artış ve azalışlar meydana gelmiştir.

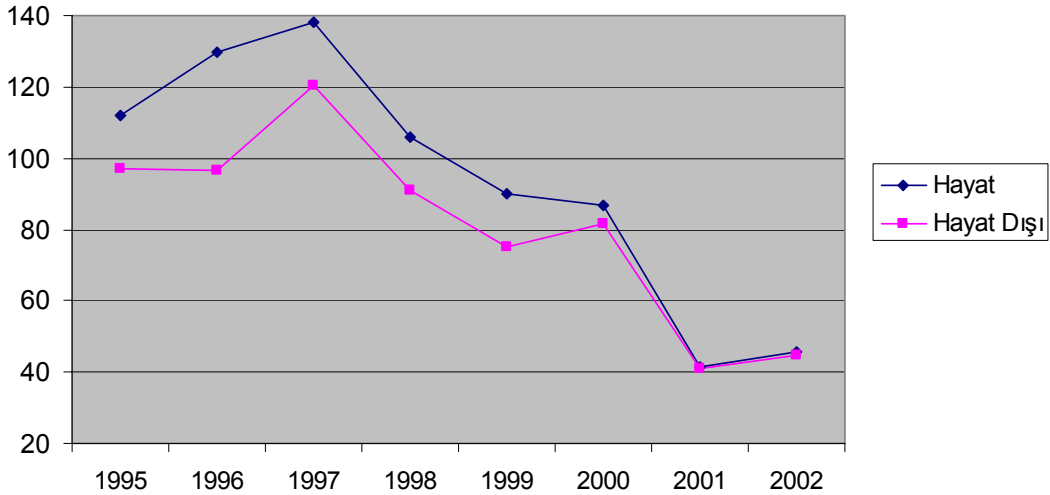
Grafik II.II.4 Dalların yıllar itibariyle prim üretimi içindeki payları

Dalların Yıllar İtibariyle Prim Üretimi İçindeki Payları



Grafik II.II.5 Hayat ve Hayat Dışı Toplam Prim Üretimi Artış Oranları

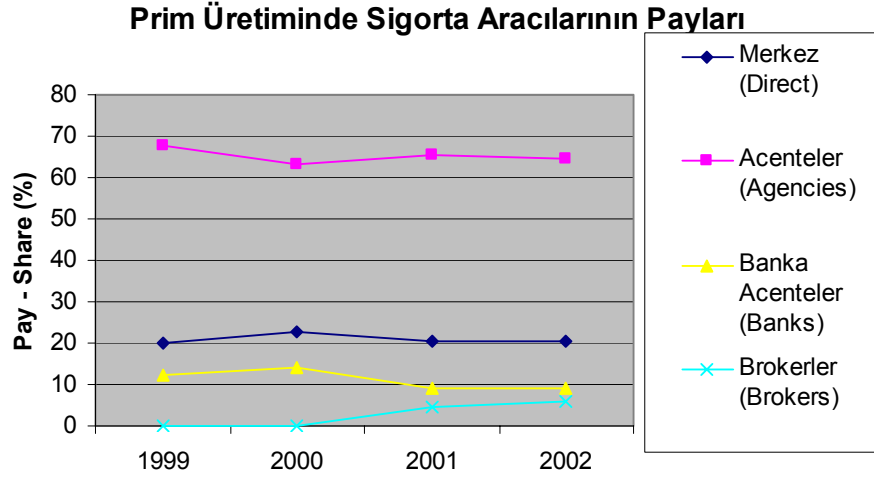
Prim Üretimi (Hayat ve Hayat Dışı) Artış Oranları



1995’ten 2002’ye kadar hayat dalında üretilen primlerin bir önceki seneye göre artış oranları hayat dışı dallarda üretilen toplam primlerin bir önceki seneye göre artış oranlarından daha yüksek olduğu (Grafik II.II.5) gözükmemektedir. Hayat ve hayat dışı dalların 2001 ve 2002’deki bu oranları hemen hemen aynıdır.

Prim üretiminin, sigorta aracılara göre dağılımını gösteren grafik aşağıda verilmiştir

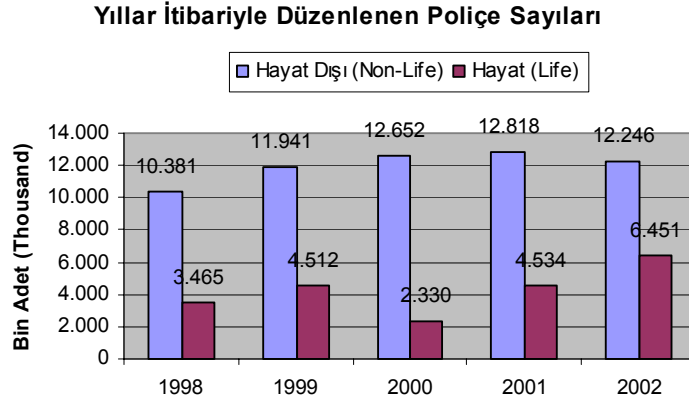
Grafik II.II.6 Prim üretimi içindeki sigorta aracılarının payları



2002 yılında merkez, acenteler ve banka acentelerinin direkt prim üretimi içindeki payları 2001 yılı seviyesinde gerçekleşmiş, buna karşılık brokerlik kuruluşlarının yaygınlaşmasıyla beraber, ayrı bir üretim kanalı olarak değerlendirilen brokerler aracılığı ile yapılan direkt prim üretiminin payı artmıştır.

Son beş yıl itibariyle düzenlenmiş poliçe sayılarına ilişkin grafik aşağıda verilmiştir.

Grafik II.II.7 Yıllar itibariyle düzenlenen poliçe sayıları



2002 yılında hayat dalında 6.451.000 adet, hayat dışı dallarda ise 12.246.000 adet poliçe düzenlenmiştir. Hayat dalında düzenlenen poliçe sayısının 2002 yılında %42,28 oranında arttığı, hayat dışı dallarda ise %4,46 oranında azaldığı görülmektedir.

III. Ödenen Tazminatlar

2001 ve 2002 yıllarına ilişkin olarak yurt içi direkt işlere ait ödenen tazminat tutarları dallar itibariyle aşağıda gösterilmiştir.

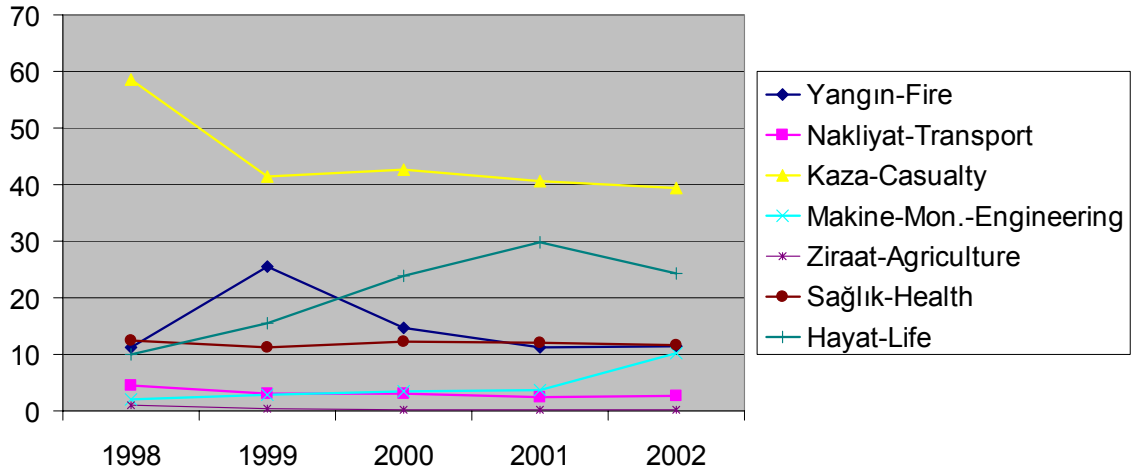
Tablo II.III.1 Yurt içi direkt işlere ait tazminatlar

Sigorta Dalları Insurance Branches	Yurt içi Direkt İşlere Ait Tazminatlar Paid Losses in Domestic Direct Business				Artış Increase (%)
	2001		2002		
	Miktar Amount	Oran (%) Rate	Miktar Amount	Oran (%) Rate	
Yangın-Fire	168.270	11,17	252.855	11,47	50,27
Nakliyat-Transport	38.242	2,54	57.964	2,63	51,57
Kaza-Casualty	612.522	40,66	869.896	39,44	42,02
Makine-Mon.-Engineering	54.072	3,59	224.393	10,17	314,99
Ziraat-Agriculture	3.311	0,22	6.432	0,29	94,28
Sağlık-Health	180.455	11,98	257.786	11,69	42,85
Hayat-Life	449.416	29,84	536.013	24,31	19,27
Toplam-Total	1.506.288	100,00	2.205.340	100,00	46,41

Bir yıl öncesine göre ödenen tazminatlarda % 46,41 oranında artış gerçekleşmiştir. Prim üretimindeki artışa nazaran ödenen tazminatlardaki artış daha yüksek olmuştur.

Grafik II.III.1 Yurt içi direkt işlere ait tazminatların dallar itibariyle dağılımı

Yurt içi Direkt İşlere Ait Tazminatların Dallar İtibariyle Dağılımı



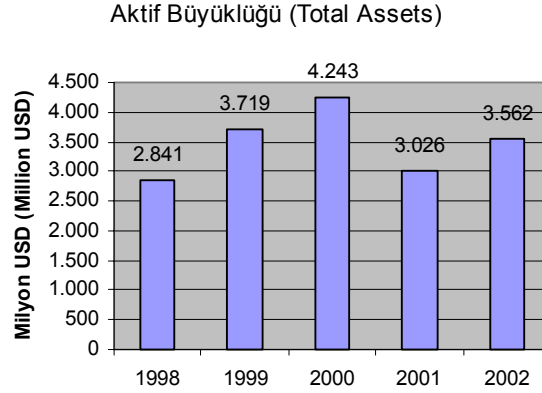
2002 yılında Makine Montaj ve Hayat dallarının ödenen tazminat toplamındaki payları artış, Kaza ve Yangın dallarının payları ise düşüş göstermiş, diğer dalların payları ise hemen hemen aynı kalmıştır. Makine Montaj dalı ödenen tazminatlar tutarı % 314,99 artış göstererek toplam ödenen tazminatlar içerisindeki payı %3,59’dan %10,17’ye çıkmıştır.

IV. Sigorta ve Reasürans Şirketlerinin Bilançoları

Sigorta ve reasürans şirketlerinin bilanço kalemleri Tablo 3/A ve Tablo 3/B’de ayrıntılı olarak gösterilmiştir.

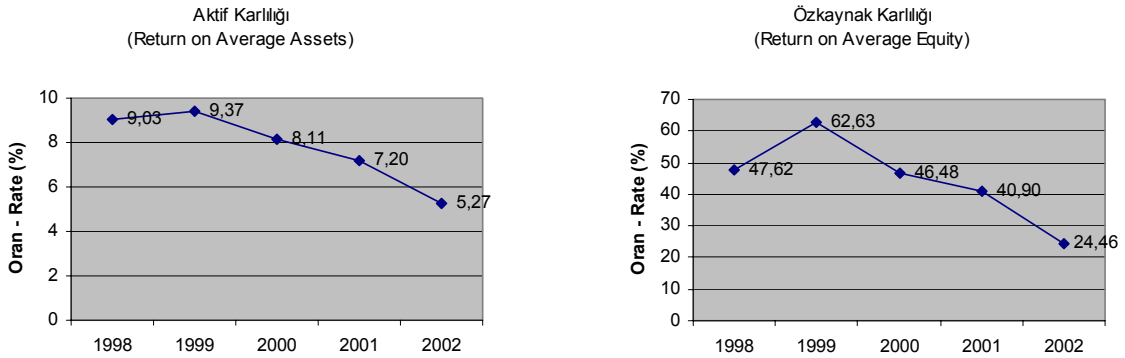
2001 yılında 4.377.512.- Milyar TL olan aktif toplamı 2002 yılında % 33,44 oranında artarak 5.841.515.- Milyar TL’ye yükselmiştir. Bununla birlikte sektörün aktif toplamı 2001 yılına göre ABD Doları bazında %17,73 oranında büyümüştür. Aktif büyüklüğünün yıllara göre değişimini gösteren grafik aşağıda verilmiştir.

Grafik II.IV.1 Yıllar itibariyle aktif büyüklüğü (Milyon ABD Doları)



2002 yılında sigorta şirketlerinin 11’i bilançolarını zararlar kapatmıştır. Bir önceki yıla göre aktif karlılığı (bilanço karı/toplam aktif) %7,20’den %5,27’ye; özkaynak karlılığı (bilanço karı/özkaynak) ise %40,90’dan %24,46 seviyesine gerilemiştir. Aşağıdaki tablolardan görüleceği üzere şirketlerin aktif ve özkaynak karlılıklarındaki düşüş eğilimi devam etmektedir.

Grafik II.IV.2 ve II.IV.3 Aktif ve özkaynak karlılık grafikleri



2001 yılında %49,53 olan menkul kıymetlerin aktife oranı 2002 yılında % 51,06’ya yükselmiştir. 2002 yılında şirketlerin menkul değerlerinin % 91,56’sı Devlet Tahvili ve Hazine Bonolarından, % 0,55’i ise Hisse Senetlerinden oluşmuştur (Tablo 4).

Sigorta Denetleme Kurulu – 2002 Yılı Türkiye’de Sigorta Faaliyetleri Hakkında Rapor

Şirketlerin portföylerinde bulunan Devlet Tahvili ve Hazine Bonolarının 2002 yılı Aralık ayı itibariyle iç borç stokuna oranı %1,83’tür.

Sigortalılardan ve aracılardan olan alacakların aktife oranı 2001’de %16,03 iken bu oran 2002’de %16,38’e yükselmiş, söz konusu alacakların direkt prime oranı ise %28,02’den %26,35’e düşmüştür.

Sigorta ve reasürans şirketlerinin özkaynakları toplamının aktif toplamına oranı ise %17,62’den %21,52’ye yükselmiştir.

V. Sigorta Dallarını İtibariyle Prim Üretimi ve Hasar Sonuçları

A- Yangın Dalı

Bu dalda faaliyet gösteren 35 sigorta şirketinin yurt içi ve yurt dışı direkt prim üretimleri 2001 ve 2002 yılları itibariyle karşılaştırmalı olarak aşağıdaki tabloda gösterilmiştir.

Tablo II.V.1 Yangın dalı yurt içi direkt prim üretimi

(Milyar TL-TL Billion)

Hesaplar Accounts	Yangın Dalı Direkt Prim Üretimi Direct Premium Production			
	2001	2002	Artış-Increase	
			Miktar Amount	Oran (%) Rate
Yurt İçi Direkt-Domestic	440.326	650.026	209.700	47,62
Yurt Dışı Direkt-Abroad	529	765	236	44,56
Toplam -Total	440.855	650.791	209.936	47,62

Bu dalda üretilen direkt primlerin yurt içi ve yurt dışı reasürörlere devredilen ve şirketler üzerinde kalan miktarları aşağıda gösterilmiştir.

Tablo II.V.2 Yangın dalında reasürörlere devredilen primler

(Milyar TL-TL Billion)

Alınan Direkt Primler Premiums Received	Verilen Primler Premiums Ceded		Şirkete Kalan Retention	
	Yurt İçi Domestic	Yurt Dışı Abroad	Miktar Amount	Oran (%) Rate
650.791	191.223	305.339	154.229	23,70

Üretilen primin %46,92’si yurt dışı reasürörlere, %29,38’i yurt içi reasürörlere devredilmiş ve %23,70’i şirketlerin üzerinde kalmıştır. 2001 yılında %26,74 olan konservasyon oranının düşüş gösterdiği görülmektedir.

Tablo II.V.3 Yangın dalında ödenen tazminatlar

(Milyar TL-TL Billion)

Ödenen Tazminatlar Paid Losses	Reasürörler Payı Reinsurers' Share		Şirketler Payına Düşen Companies' Retention	
	Yurt İçi Domestic	Yurt Dışı Abroad	Miktar Amount	Oran (%) Rate
253.670	70.043	104.830	78.797	31,06

Görüldüğü üzere ödenen tazminatların %68,94’ü reasürörlerce, %31,06’sı ise şirketlerce karşılanmıştır.

Yangın dalında alınan yurt içi direkt primlerin rizikolara göre dağılımı 2001 ve 2002 yılları itibariyle aşağıda gösterilmiştir. (Tablo 16)

Tablo II.V.4 Yurt içi direkt prim üretiminin riziko türleri itibariyle dağılımı

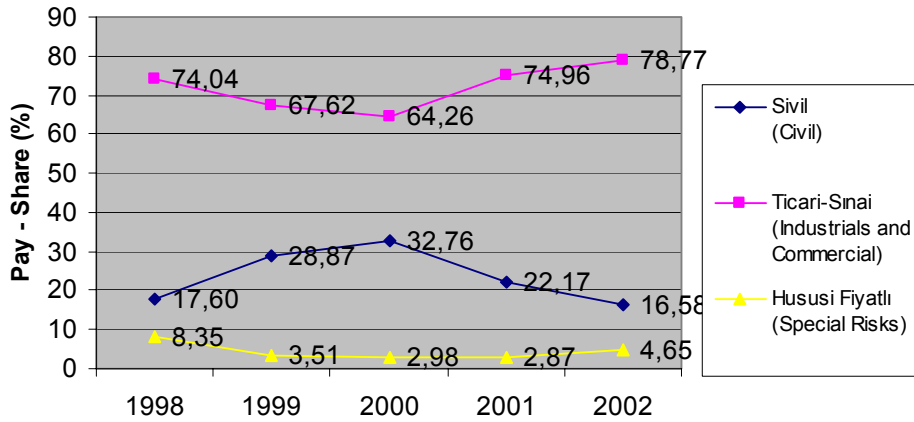
(Milyar TL-TL Billion)

Riziko Türleri Type of Risks	Yurt içi Direkt Prim - Domestic Direct Premiums				Artış Increase	
	2001		2002		Miktar Amount	Oran (%) Rate
	Miktar Amount	Oran (%) Rate	Miktar Amount	Oran (%) Rate		
Sivil-Civil	97.618	22,17	107.718	16,58	10.099	10,35
Ticari/Sınai- Industriels/Commercial	330.073	74,96	511.827	78,77	181.753	55,06
Hususi-Special	12.634	2,87	30.220	4,65	17.586	139,20
Toplam-Total	440.326	100,00	649.764	100,00	209.439	47,56

Bu dağılımın yıllar itibariyle seyri ise aşağıda grafik olarak verilmiştir.

Grafik II.V.1 Yurt içi direkt prim üretiminin rizikolar itibariyle dağılımı

**Yangın Dalı Yurt İçi Direkt Prim Üretimin Rizikolar
İtibariyle Dağılımı**



Bu primlere ait ödenen hasarların dağılımı da aşağıda gösterilmiştir.

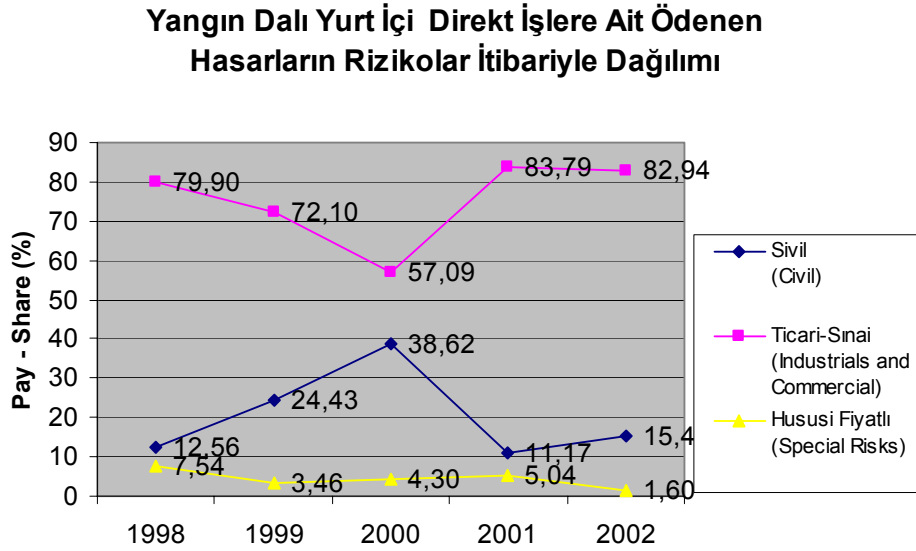
Tablo II.V.5 Yurt içi direkt işlere ait ödenen hasarların riziko türleri itibariyle dağılımı

(Milyar TL-TL Billion)

Riziko Türleri Type of Risks	Yurt içi Direkt İşlere Ait Ödenen Hasar- Paid Domestic Losses				Artış Increase	
	2001		2002		Miktar Amount	Oran (%) Rate
	Miktar Amount	Oran (%) Rate	Miktar Amount	Oran (%) Rate		
Sivil-Civil	18.802	11,17	39.050	15,46	20.248	107,69
Ticari/Sınai- Industriels/Commercial	140.987	83,79	209.562	82,94	68.575	48,64
Hususi-Special	8.481	5,04	4.043	1,60	(4.438)	(52,33)
Toplam-Total	168.270	100,00	252.655	100,00	84.385	50,15

Ödenen hasarların yıllar itibariyle grafiği ise aşağıdaki gibidir.

Grafik II.V.2Yurt içi direkt işlere ait ödenen hasarların riziko türleri itibariyle dağılımı



Grafikten görüleceği üzere, Yangın dalı içinde Sivil Rizikoların payı 2001 yılına göre artış göstererek %15,46 oranında gerçekleşmiştir. Ticari-Sınai ve Hususi Fiyatlı Rizikoların paylarında ise küçük bir azalış olmuş ve sırasıyla %82,94 ve %1,60 oranlarına inmiştir.

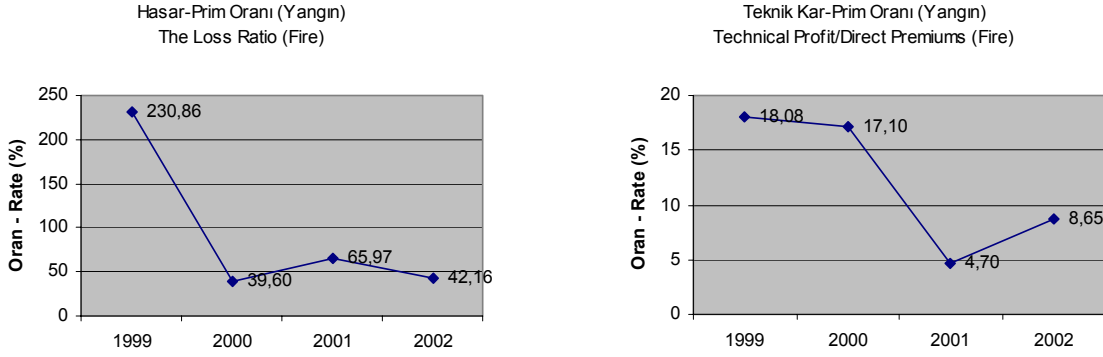
Yangın dalında son beş yılda yurt içi direkt işlere ait prim üretimi, ödenen tazminat, muallak hasar ve ödenen komisyonlar aşağıda tablo halinde gösterilmiştir.

Tablo II.V.6 Prim üretimi, ödenen tazminat, hasar ve ödenen komisyon sonuçları
(Milyar TL-TL Billion)

Yıllar Years	Yurt içi Direkt Primler Domestic Direct Premiums	Yurt içi Direkt İşler Tazminatı Paid Losses in Domestic Direct Business	Muallak Hasarlar Outstanding Losses	Ödenen Komisyonlar Commissions Paid
1998	75.899	32.367	13.885	12.668
1999	156.128	164.311	177.062	25.124
2000	255.843	145.525	119.600	38.477
2001	440.326	168.270	221.229	52.003
2002	650.026	252.855	232.583	85.118

Yangın dalı hasar-prim ve teknik kar-prim oranlarını yıllar itibariyle gösteren grafik aşağıda verilmiştir.

Grafik II.V.3 ve II.V.4 Yıllar itibariyle hasar-prim ve teknik kar-prim oranları

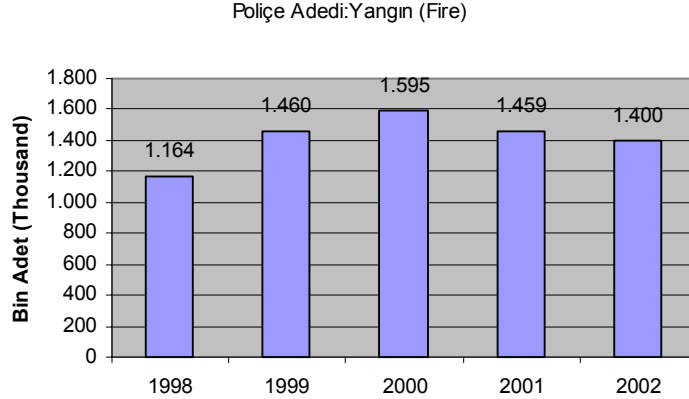


2001 yılında %65,97 neticesini veren hasar-prim oranı 2002 yılında yaklaşık 24 puan düşerek % 42,18 seviyesine inmiştir.

Sektörün teknik karlılığı 2002 yılında yüksek oranlı bir artış göstererek %4,70’den %8,65’e yükselmiştir.

Yıllar itibariyle yangın dalında düzenlenen poliçe adetlerine ilişkin grafik aşağıda verilmiştir.

Grafik II.V.5 Poliçe adetleri

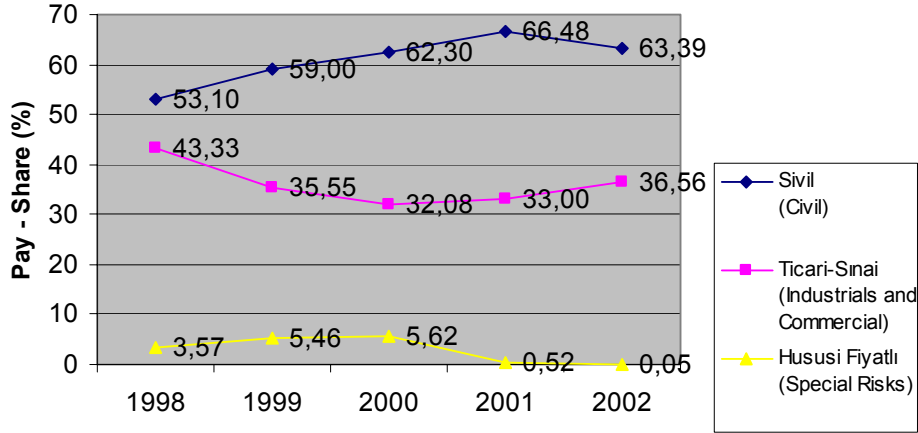


2002 yılında yangın dalında düzenlenen poliçe sayısı 2001 yılına göre % 4,04 azalarak 1.400 bin adet olarak gerçekleşmiştir.

Yangın dalında düzenlenen poliçelerin riziko türlerine göre dağılım grafiği aşağıda verilmiştir.

Grafik II.V.6 Poliçe sayılarının riziko türlerine göre dağılımı

Yangın Dalı Düzenlenen Poliçelerin Riziko Türlerine Göre Dağılımı



Grafikten görüleceği üzere, Yangın dalı içinde Sivil rizikolarda düzenlenen poliçelerin payı 2001 yılına göre biraz düşmüş ve %63,39 oranına inmiştir. Buna karşılık Ticari- Sınai Rizikoların payında artış, Hususi Fiyatlı Rizikoların payında ise düşüş görülmektedir.

B- Nakliyat Dalı

Bu dalda faaliyet gösteren 34 sigorta şirketinin 2001 ve 2002 yıllarına ilişkin yurt içi ve yurt dışı direkt prim üretimleri aşağıda karşılaştırmalı olarak gösterilmiştir.

Tablo: II.V.7 Nakliyat dalı direkt prim üretimi

(Milyar TL-TL Billion)

Hesaplar Accounts	Nakliyat Dalı Direkt Prim Üretimi Direct Premium Production			
	2001	2002	Artış-Increase	
			Miktar Amount	Oran (%) Rate
Yurt İçi Direkt-Domestic	107.488	158.690	51.202	47,64
Yurt Dışı Direkt-Abroad	229	377	148	64,82
Toplam-Total	107.717	159.068	51.351	47,67

Direkt primlerin yurt içi ve yurt dışı reasürörlere devredilen ve şirketler üzerinde kalan miktarları aşağıda gösterilmiştir.

Sigorta Denetleme Kurulu – 2002 Yılı Türkiye’de Sigorta Faaliyetleri Hakkında Rapor

Tablo II.V.8 Nakliyat dalında devredilen primler

(Milyar TL-TL Billion)

Alınan Direkt Primler Premiums Received	Verilen Primler Premiums Ceded		Şirkete Kalan Retention	
	Yurt İçi Domestic	Yurt Dışı Abroad	Miktar Amount	Oran (%) Rate
159.068	28.885	53.162	77.021	48,42

Direkt primlerin %18,16’sı yurt içi reasürörlere, %33,42’si yurt dışı reasürörlere devredilmiş ve %48,42’si de şirketlerin üzerinde kalmıştır.

2002 yılı direkt primlerine ait ödenen tazminatların (yurt içi + yurt dışı) şirketler ve reasürörler üzerinde kalan tutarları aşağıdaki tabloda gösterilmiştir.

Tablo II.V.9 Nakliyat dalı ödenen tazminatlar

(Milyar TL-TL Billion)

Ödenen Tazminatlar Paid Losses	Reasürörler Payı Reinsurers' Share		Şirketler Payına Düşen Companies' Retention	
	Yurt İçi Domestic	Yurt Dışı Abroad	Miktar Amount	Oran (%) Rate
58.042	14.391	25.433	18.218	31,39

Tablodan da görüldüğü üzere, ödenen tazminatların %68,61’i reasürörlerce, %31,39’u ise şirketlerce karşılanmıştır.

Yurt içi direkt primlerin riziko türlerine göre dağılımı 2001 ve 2002 yılları itibariyle aşağıda gösterilmiştir.

Tablo II.V.10 Yurt içi direkt primlerin riziko türlerine göre dağılımı

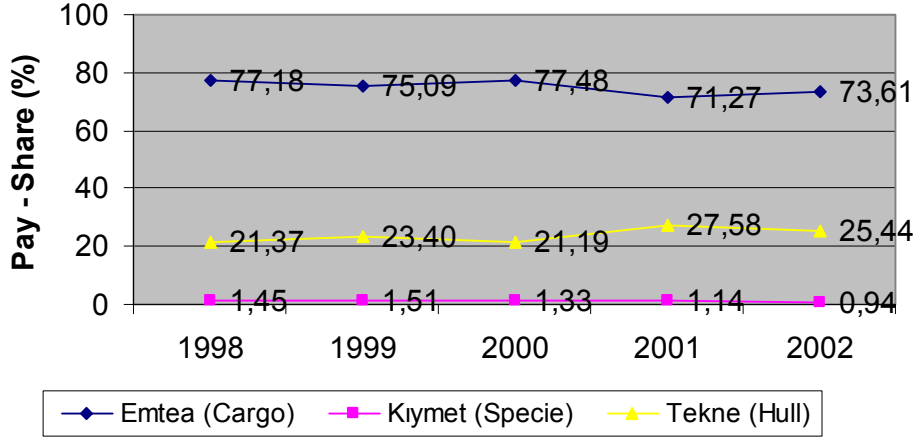
(Milyar TL-TL Billion)

Riziko Türleri Type of Risks	Yurt içi Direkt Prim- Domestic Direct Premiums				Artış Increase	
	2001		2002		Miktar Amount	Oran (%) Rate
	Miktar Amount	Oran (%) Rate	Miktar Amount	Oran (%) Rate		
Emtea-Cargo	76.612	71,27	116.815	73,61	40.203	52,48
Kıymet-Specie	1.228	1,14	1.481	0,93	252	20,54
Tekne-Hull	29.648	27,58	40.395	25,46	10.747	36,25
Toplam-Total	107.488	100,00	158.690	100,00	51.202	47,64

Bu dağılımın yıllar itibariyle seyri ise aşağıda grafik olarak verilmiştir.

Grafik II.V.7 Yurt içi direkt primlerin riziko türlerine göre dağılımı

Nakliyat Dalı Yurt İçi Direkt Prim Üretimlerinin Riziko Türlerine Göre Dağılımı



Bu primlere ait ödenen hasarların, rizikolar itibariyle dağılımı da aşağıdaki tablo ve grafikte gösterilmiştir.

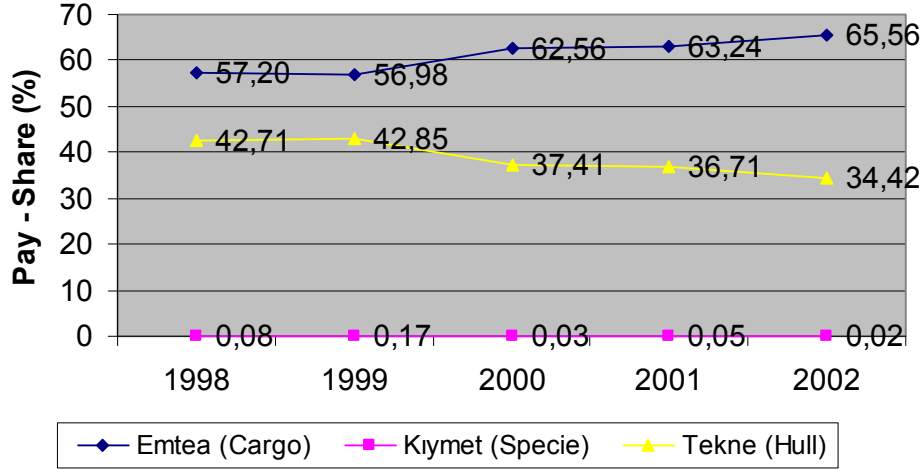
Tablo II.V.11 Ödenen hasarların riziko türlerine göre dağılımı

(Milyar TL-TL Billion)

Riziko Türleri Type of Risks	Yurt İçi Direkt İşlere Ait Ödenen Hasar- Paid Domestic Losses				Artış Increase	
	2001		2002		Miktar Amount	Oran (%) Rate
	Miktar Amount	Oran (%) Rate	Miktar Amount	Oran (%) Rate		
Emtea-Cargo	24.183	63,24	38.014	65,58	13.831	57,19
Kıymet-Specie	19	0,05	13	0,02	(6)	(31,58)
Tekne-Hull	14.040	36,71	19.938	34,40	5.898	42,01
Toplam-Total	38.242	100,00	57.964	100,00	19.723	51,57

Grafik:II.V.8 Ödenen tazminatların yıllar itibariyle riziko türlerine göre dağılımı

Nakliyat Dalı Ödenen Tazminatların Riziko Türlerine Göre Dağılımı



Son beş yıldaki yurt içi direkt işlere ait prim üretimi, ödenen tazminat, muallak hasar ve ödenen komisyonlar aşağıda tablo halinde gösterilmiştir.

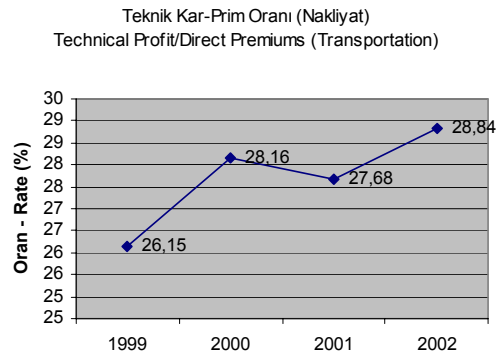
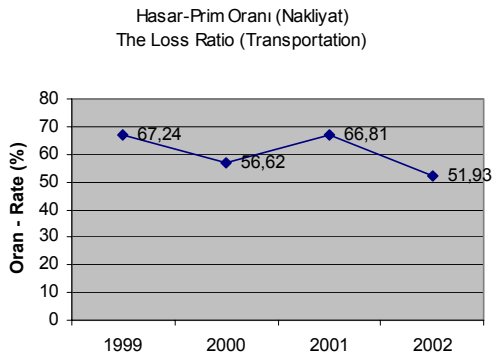
Tablo:II.V.12 Prim üretimi, ödenen tazminat, muallak hasar ve ödenen komisyon sonuçları

(Milyar TL-TL Billion)

Yıllar Years	Yurt İçi Direkt Primler Domestic Direct Premiums	Yurt İçi Direkt İşler Tazminatı Paid Losses in Domestic Direct Business	Muallak Hasarlar Outstanding Losses	Ödenen Komisyonlar Commissions Paid
1998	32.485	13.139	8.451	5.350
1999	43.531	19.235	16.461	7.482
2000	70.346	30.098	22.342	12.470
2001	107.488	38.242	50.973	16.351
2002	158.767	57.928	70.245	26.819

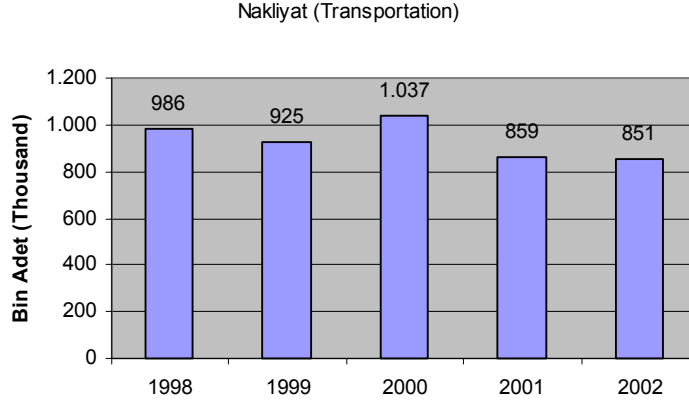
Yıllar itibariyle hasar-prim ve teknik kar-prim oranları aşağıda grafik olarak verilmiştir.

Grafik II.V.9 ve II.V.10 Hasar-prim ve teknik kar-prim oranları



Police sayıları yıllar itibariye aşağıda grafik olarak verilmiştir.

Grafik II.V.11 Nakliyat dalı poliçe sayıları



Nakliyat dalında 2002 yılında düzenlenmiş olan poliçelerin %98,35’ini emtia poliçeleri oluşturmaktadır.

C- Kaza Dalı

Bu dalda faaliyet gösteren 51 sigorta şirketinin 2001 ve 2002 yıllarına ilişkin yurt içi ve yurt dışı direkt prim üretimleri aşağıda karşılaştırmalı olarak gösterilmiştir.

Tablo: II.V.13 Kaza dalı prim üretimi

(Milyar TL-TL Billion)

Hesaplar Accounts	Kaza Dalı Direkt Prim Üretimi Direct Premium Production			
	2001	2002	Artış-Increase	
			Miktar Amount	Oran (%) Rate (%)
Yurt İçi Direkt-Domestic	1.095.882	1.547.975	452.093	41,25
Yurt Dışı Direkt-Abroad	1.697	2.999	1.302	76,72
Toplam-Total	1.097.579	1.550.974	453.395	41,31

Direkt primlerin yurt içi ve yurt dışı reasürörlere devredilen ve şirketler üzerinde kalan miktarları aşağıda gösterilmiştir.

Tablo: II.V.14 Kaza dalı devredilen primler

(Milyar TL-TL Billion)

Alınan Toplam Primler Premiums Received	Verilen Primler Premiums Ceded		Şirkete Kalan Retention	
	Yurt İçi Domestic	Yurt Dışı Abroad	Miktar Amount	Oran (%) Rate
1.550.974	206.741	276.970	1.067.262	68,81

Direkt primlerin %13,33’ü yurt içi reasürörlere, %17,86’sı dış reasürörlere devredilmiş ve %68,81’i de şirketlerin üzerinde kalmıştır.

2002 yılı direkt primlerine ait ödenen tazminatların (yurt içi + yurt dışı) şirketler ve reasürörler üzerinde kalan tutarları aşağıdaki tabloda gösterilmiştir.

Tablo: II.V.15 Kaza dalı ödenen tazminatlar

(Milyar TL-TL Billion)

Ödenen Tazminatlar Paid Losses	Reasürörler Payı Reinsurers' Share		Şirketler Payına Düşen Companies' Retention	
	Yurt İçi Domestic	Yurt Dışı Abroad	Miktar Amount	Oran (%) Rate
871.009	113.245	117.699	640.065	73,49

Tablodan da görüldüğü üzere, ödenen tazminatların % 26,51’i reasürörlerce, %73,49’u ise şirketlerce karşılanmıştır.

Yurt içi direkt primlerin rizikolara göre dağılımı 2001 ve 2002 yılları itibariyle aşağıda gösterilmiştir.

Tablo: II.V.16 Kaza dalı yurt içi direkt primlerin riziko türlerine göre dağılımı

(Milyar TL-TL Billion)

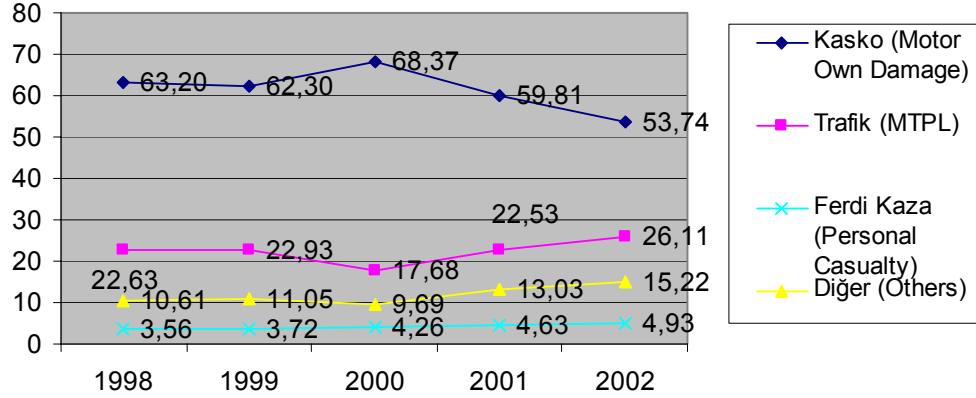
Riziko Türleri Type of Risks	Yurt İçi Direkt Prim Direct Domestic Premiums				Artış Increase	
	2001		2002		Miktar Amount	Oran (%) Rate
	Miktar Amount	Oran (%) Rate	Miktar Amount	Oran (%) Rate		
Trafik-Motor Third Party Liability	246.823	22,53	404.120	26,11	157.297	63,73
İhtiyari M.M.-Facultative Liability	30.399	2,77	42.937	2,77	12.538	41,24
Kasko-Motor Own Damage	655.203	59,81	831.938	53,74	176.735	26,97
Zorunlu Koltuk-Comp. Pers. Accident for Busses	5.362	0,49	7.585	0,49	2.223	41,45
Ferdi Kaza-Individual Casualty	50.730	4,63	76.242	4,93	25.512	50,29
İşveren M.M.-Employer's Liability	9.762	0,89	13.080	0,84	3.318	33,99
Diğer M.M.-Others	21.542	1,97	34.870	2,25	13.328	61,87
Cam Kırılması-Plate Glass	4.806	0,44	7.831	0,51	3.025	62,94
Hırsızlık-Burglary	30.980	2,83	44.217	2,86	13.237	42,73
Tüpgaz Sorum-Liability for LPG's	409	0,04	1.426	0,09	1.017	248,73
Tehlikeli Madde-Liability for Hazardous Substances	900	0,08	1.201	0,08	301	33,49
Uçak Tekne-Aviation Hull	28.632	2,61	64.952	4,20	36.320	126,85
Muhtelif-Miscellaneous	9.981	0,91	17.576	1,14	7.595	76,10
Toplam-Total	1.095.529	100,00	1.547.975	100,00	452.446	41,30

Tablodan da görüleceği üzere, Kaza dalı prim üretiminde birinci sırayı kasko alt dalı, ikinci sırayı ise Trafik Zorunlu Mali Mesuliyet Sigortası alt dalı almaktadır. Kasko alt dalının, 2001 yılında %59,81 olan Kaza dalı prim üretimi içindeki payı, 2002 yılında %53,74’e düşmüştür; Trafik Sigortası alt dalının payı ise %22,53’den %26,11’e yükselmiştir.

Son 5 yıl itibariyle prim üretiminin rizikolara göre dağılımı aşağıda grafik olarak gösterilmiştir.

Grafik II.V.12 Kaza dalı yurt içi direkt prim üretiminin riziko türlerine göre dağılımı

Kaza Dalı Yurt İçi Direkt Prim Üretiminin Riziko Türlerine Göre Dağılımı



Yurt içi direkt işlere ait ödenen hasarların alt dallar itibariyle dağılımı aşağıdaki tabloda gösterilmiştir.

Tablo II.V.17 Ödenen hasarların alt dallara göre dağılımı

(Milyar TL-TL Billion)

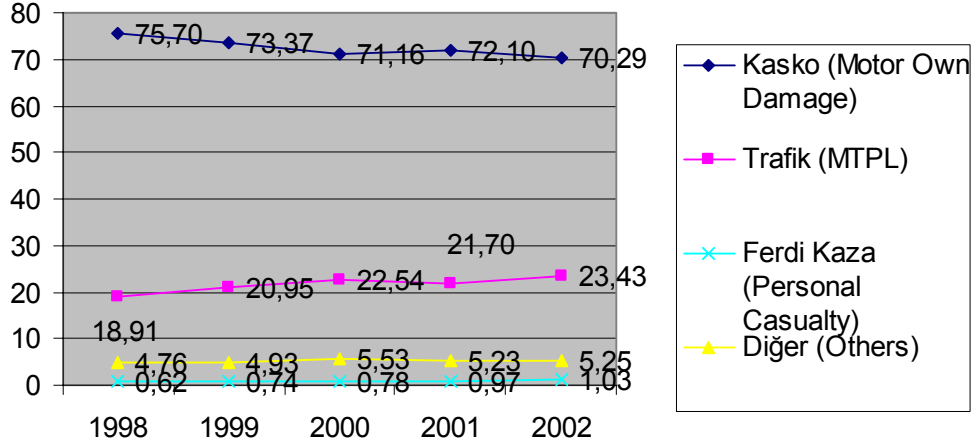
Riziko Türleri Type of Risks	Yurt İçi Direkt İşlere Ait Ödenen Hasar Paid Domestic Losses				Artış Increase	
	2001		2002		Miktar Amount	Oran (%) Rate
	Miktar Amount	Oran (%) Rate	Miktar Amount	Oran (%) Rate		
Trafik-Motor Third Party Liability	132.821	21,70	203.835	23,43	71.014	53,47
İhtiyari M.M.-Facultative Liability	8.460	1,38	13.565	1,56	5.105	60,34
Kasko-Motor Own Damage	441.371	72,10	611.443	70,29	170.072	38,53
Zorunlu Koltuk-Comp. Pers. Accident for Busses	2.188	0,36	2.977	0,34	789	36,04
Ferdi Kaza-Individual Casualty	5.968	0,97	8.992	1,03	3.024	50,67
İşveren M.M.-Employer's Liability	1.331	0,22	2.891	0,33	1.560	117,24
Diğer M.M.-Others	2.948	0,48	5.263	0,60	2.315	78,51
Cam Kırılması-Plate Glass	1.205	0,20	1.892	0,22	687	57,00
Hırsızlık-Burglary	14.639	2,39	17.919	2,06	3.280	22,40
Tüpgaz Sorum-Liability for LPG's	225	0,04	544	0,06	319	141,76
Tehlikeli Madde-Liability for Hazardous Substances	44	0,01	84	0,01	40	89,86
Uçak Tekne-Aviation Hull	404	0,07	371	0,04	(33)	(8,17)
Muhtelif-Miscellaneous	603	0,10	122	0,01	(481)	(79,77)
Toplam-Total	612.207	100,00	869.896	100,00	257.689	42,09

2002 yılında Kasko ve Trafik alt dallarının toplam Kaza dalı hasarları içerisindeki payı %93,72 seviyesindedir. Diğer alt dalların hasar ödemelerinde oransal olarak önemli değişiklikler görülmekle birlikte toplam hasar ödemeleri içerisindeki paylarında önemli bir değişiklik olmamıştır.

Son 5 yıl itibariyle Kaza dalı hasarlarının alt dallara dağılımı aşağıda grafik olarak verilmiştir.

Grafik II.V.13 Yıllar itibariyle ödenen tazminatların alt dallar itibariyle dağılımı

Kaza Dalı Ödenen Tazminatların Alt Dallar İtibariyle Dağılımı



Kaza dalına ilişkin son beş yıldaki yurt içi direkt işlere ait prim üretimi, ödenen tazminat, muallak hasar ve ödenen komisyonlar aşağıda tablo halinde gösterilmiştir.

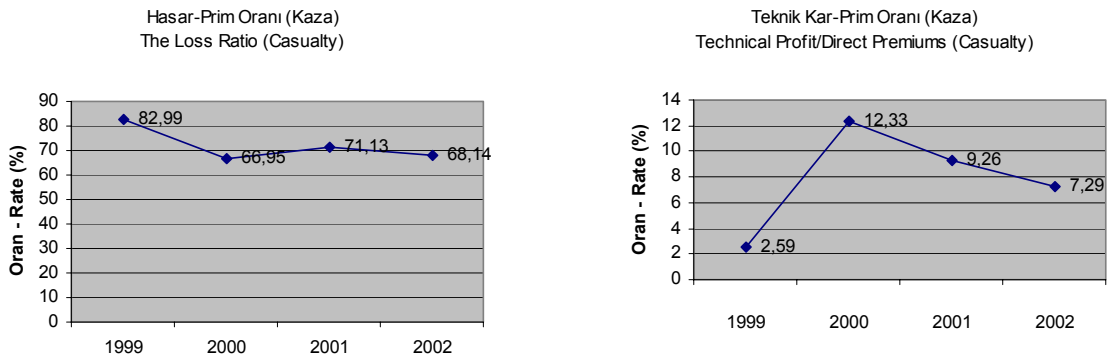
Tablo:II.V.18 Prim üretimi, ödenen tazminat, muallak hasar ve ödenen komisyon sonuçları

(Milyar TL-TL Billion)

Yıllar Years	Yurt İçi Direkt Primler Domestic Direct Premiums	Yurt İçi Direkt İşler Tazminatı Paid Losses in Domestic Direct Business	Muallak Hasarlar Outstanding Losses	Ödenen Komisyonlar Commissions Paid
1998	265.145	167.981	47.106	34.818
1999	448.915	267.064	100.907	61.490
2000	860.205	424.602	151.628	121.414
2001	1.095.882	612.522	242.897	143.810
2002	1.547.975	869.896	300.809	217.626

Kaza dalı hasar-prim oranı ve teknik kar-prim oranı yıllar itibariyle aşağıda grafik olarak gösterilmiştir.

Grafik II.V.14 ve II.V.15 Kaza dalı hasar-prim ve teknik kar-prim oranları

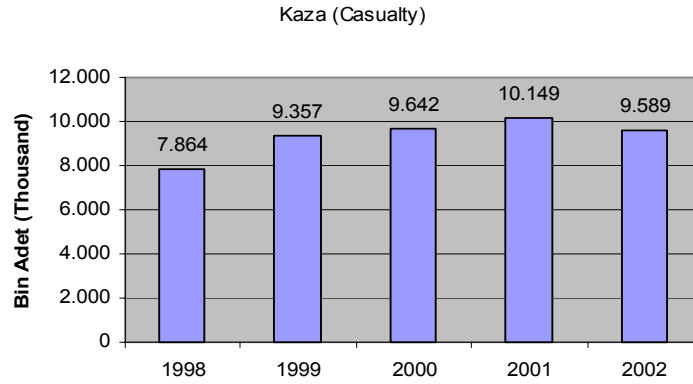


Sigorta Denetleme Kurulu – 2002 Yılı Türkiye’de Sigorta Faaliyetleri Hakkında Rapor

Yukarıdaki grafiklerden görüleceği üzere, 2002 yılında hasar prim oranı %68,14’e, teknik kar-prim oranı %7,29’a düşmüştür.

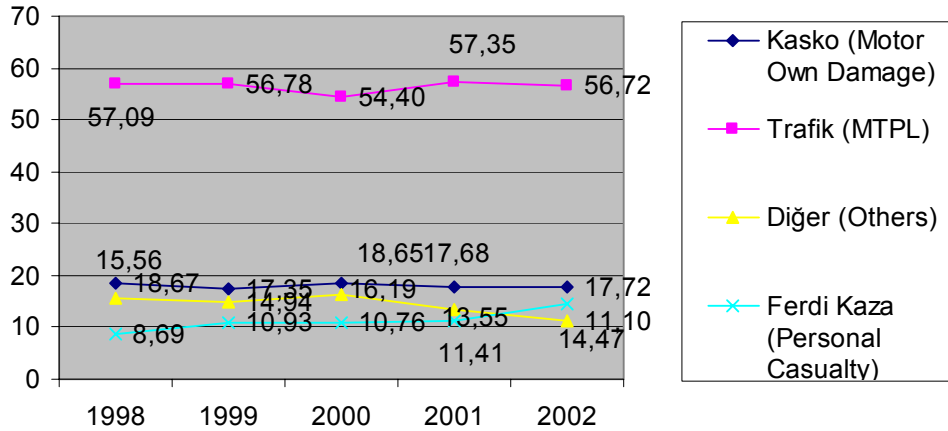
Kaza dalında düzenlenen poliçe sayıları ve poliçelerin alt dallara göre dağılımı aşağıda yıllar itibariyle grafik olarak verilmiştir.

Grafik II.V.16 Kaza dalında yıllar itibariyle düzenlenmiş poliçe sayıları



Grafik II.V.17 Poliçelerin alt dallar itibariyle dağılımı

Kaza Dalı Düzenlenen Poliçelerin Alt Dallar İtibariyle Dağılımı



Grafikten görüleceği üzere Kaza dalı poliçelerinin alt dallara göre dağılımında son 5 yıl itibariyle önemli bir değişiklik meydana gelmemiştir.

D- Makine-Montaj Dalı

Bu dalda faaliyet gösteren 35 sigorta şirketinin 2001 ve 2002 yıllarına ilişkin yurt içi ve yurt dışı direkt prim üretimleri aşağıda karşılaştırmalı olarak gösterilmiştir.

Tablo: II.V.19 Yurt içi direkt prim üretimi

(Milyar TL-TL Billion)

Hesaplar Accounts	Makine-Montaj Dalı Direkt Prim Üretimi Direct Premium Production			
	2001	2002	Artış-Increase	
			Miktar Amount	Oran (%) Rate (%)
Yurt İçi Direkt-Domestic	120.573	182.262	61.689	51,16
Yurt Dışı Direkt-Abroad	16	32	16	100,00
Toplam-Total	120.589	182.294	61.705	51,17

Bu dalda üretilen direkt primin yurt içi ve yurt dışı reasürörlere devredilen ve şirket üzerinde kalan miktarları aşağıda gösterilmiştir.

Tablo: II.V.20 Makine Montaj dalında reasürörlere devredilen primler

(Milyar TL-TL Billion)

Alınan Direkt Primler Premiums Received	Verilen Primler Premiums Ceded		Şirkete Kalan Retention	
	Yurt İçi Domestic	Yurt Dışı Abroad	Miktar Amount	Oran (%) Rate
182.294	48.497	106.687	27.109	14,87

Direkt primlerin %26,60’ı yurt içi reasürörlere, %58,53’ü yurt dışı reasürörlere devredilmiş ve %14,87’i şirketlerin üzerinde kalmıştır.

2002 yılı direkt primlerine ait ödenen tazminatların (yurt içi + yurt dışı) şirketler ve reasürörler üzerinde kalan tutarları aşağıdaki tabloda gösterilmiştir.

Tablo: II.V.21 Makine Montaj dalında ödenen tazminatlar

(Milyar TL-TL Billion)

Ödenen Tazminatlar Paid Losses	Reasürörler Payı Reinsurers' Share		Şirketler Payına Düşen Companies' Retention	
	Yurt İçi Domestic	Yurt Dışı Abroad	Miktar Amount	Oran (%) Rate
224.396	64.367	138.399	21.631	9,64

Tablodan da görüldüğü üzere, ödenen tazminatların %90,36’sı reasürörlerce, %9,64’ü ise şirketlerce karşılanmıştır.

2001 ve 2002 yıllarında Makine-Montaj dalında üretilen yurt içi direkt primlerin çeşitli rizikolar itibariyle dağılımı aşağıda gösterilmiştir. (Tablo 18)

Tablo: II.V.22 Yurt içi direkt primlerin riziko türlerine göre dağılımı

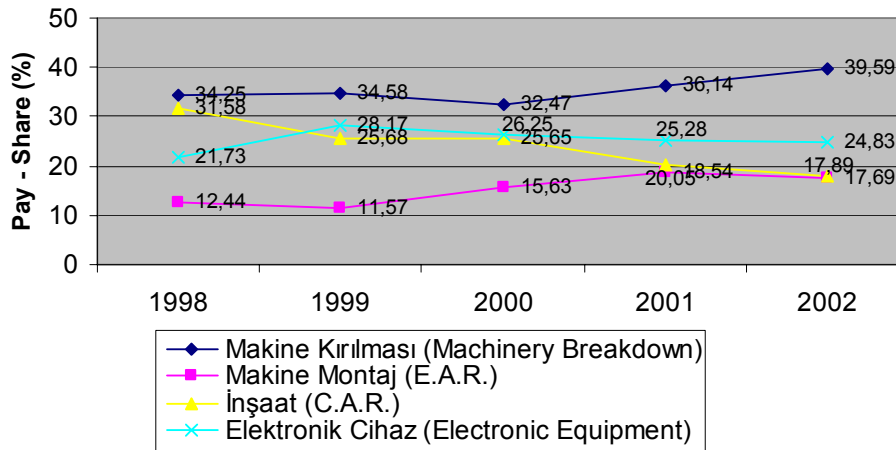
(Milyar TL-TL Billion)

Riziko Türleri Type of Risks	Yurt İçi Direkt Prim Domestic Direct Premiums				Artış Increase	
	2001		2002		Miktar Amount	Oran (%) Rate
	Miktar Amount	Oran (%) Rate	Miktar Amount	Oran (%) Rate		
Makine Kırılması-Machinery Breakdown	43.572	36,14	72.163	39,59	28.591	65,62
Makine Montaj-E.A.R.	22.351	18,54	32.239	17,69	9.888	44,24
İnşaat-C.A.R.	24.170	20,05	32.606	17,89	8.436	34,90
Elektronik Cihaz-Electronic Equipment	30.480	25,28	45.253	24,83	14.773	48,47
Toplam-Total	120.573	100,00	182.262	100,00	61.689	51,16

Makine-Montaj dalı prim üretiminin riziko türlerine göre dağılımı yıllar itibariyle aşağıda grafik olarak verilmiştir. İnşaat alt dalının, bu dalın prim üretimi içindeki ağırlığı yıllar itibariyle devam eden bir düşüş göstermektedir.

Grafik II.V.18 Prim üretiminin yıllar itibariyle riziko türlerine göre dağılımı

Makine-Montaj Dalı Prim Üretiminin Riziko Türlerine Göre Dağılımı



Yurt içi direkt primlere ait ödenen hasarların dağılımı aşağıdaki tabloda gösterilmiştir.

Tablo: II.V.23 Ödenen hasarların riziko türlerine göre dağılımı

(Milyar TL-TL Billion)

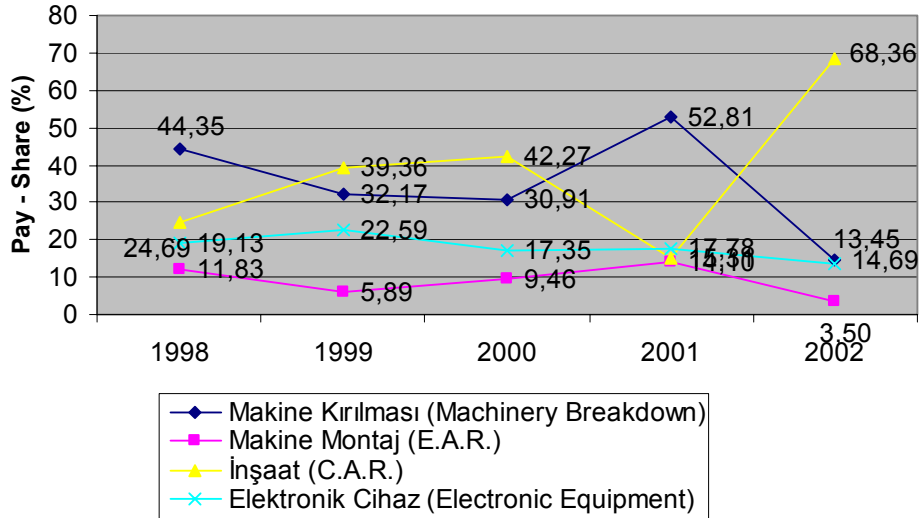
Riziko Türleri Type of Risks	Yurt İçi Direkt İşlere Ait Ödenen Hasar Paid Domestic Losses				Artış Increase	
	2001		2002		Miktar Amount	Oran (%) Rate
	Miktar Amount	Oran (%) Rate	Miktar Amount	Oran (%) Rate		
Makine Kırılması -Machinery Breakdown	28.554	52,81	32.967	14,69	4.413	15,46
Makine Montaj -E.A.R.	7.624	14,10	7.846	3,50	222	2,91
İnşaat -C.A.R.	8.278	15,31	153.392	68,36	145.114	1.753,01
Elektronik Cihaz -Electronic Equipment	9.615	17,78	30.188	13,45	20.573	213,96
Toplam -Total	54.071	100,00	224.393	100,00	170.322	315,00

2002 yılında Makine-Montaj dalı ödenen hasarlarda meydana gelen %315,00 oranındaki büyük artış, bir sigorta şirketince Bolu Tüneli İnşaatı için T.C. Karayolları Genel Müdürlüğüne ödenen 99.500.000.- ABD Doları (İnşaat) sigorta tazminatından kaynaklanmaktadır.

Makine Montaj dalında ödenen tazminatların riziko türlerine göre dağılımı yıllar itibariyle aşağıda grafik olarak verilmiştir.

Grafik II.V.19 Ödenen tazminatların yıllar itibariyle riziko türlerine göre dağılımı

Makine-Montaj Dalı Ödenen Tazminatların Riziko Türlerine Göre Dağılımı



Sigorta Denetleme Kurulu – 2002 Yılı Türkiye’de Sigorta Faaliyetleri Hakkında Rapor

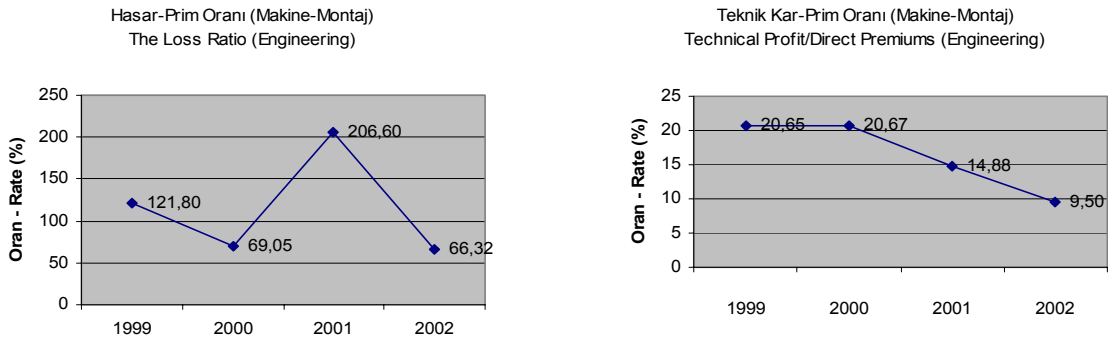
Makine-Montaj dalına ilişkin son beş yıldaki yurt içi direkt işlere ait prim üretimi, ödenen tazminat, muallak hasar ve ödenen komisyonlar aşağıda tablo halinde gösterilmiştir.

Tablo: II.V.24 Prim üretimi, ödenen tazminat, muallak hasar ve ödenen komisyon sonuçları
(Milyar TL-TL Billion)

Yıllar Years	Yurt İçi Direkt Primler Domestic Direct Premiums	Yurt İçi Direkt İşler Tazminatı Paid Losses in Domestic Direct Business	Muallak Hasarlar Outstanding Losses	Ödenen Komisyonlar Commissions Paid
1998	25.279	6.153	7.122	2.679
1999	37.744	17.825	31.336	4.376
2000	67.128	35.130	36.047	7.460
2001	120.573	54.072	198.109	12.558
2002	182.262	224.393	89.081	20.269

Makine-Montaj dalı hasar-prim ve teknik kar-prim oranları yıllar itibariyle aşağıda grafik olarak verilmiştir.

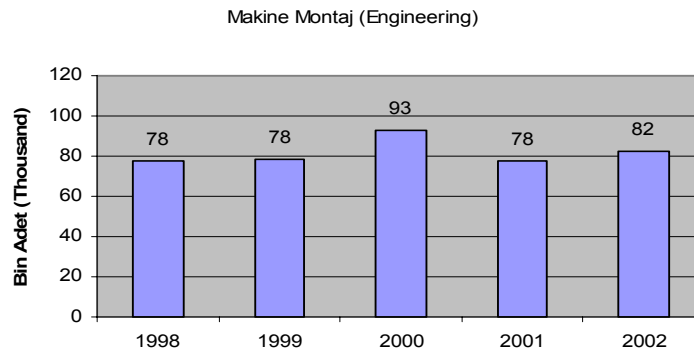
Grafik II.V.20 ve II.V.21 Makine-Montaj dalı hasar-prim ve teknik kar-prim oranları



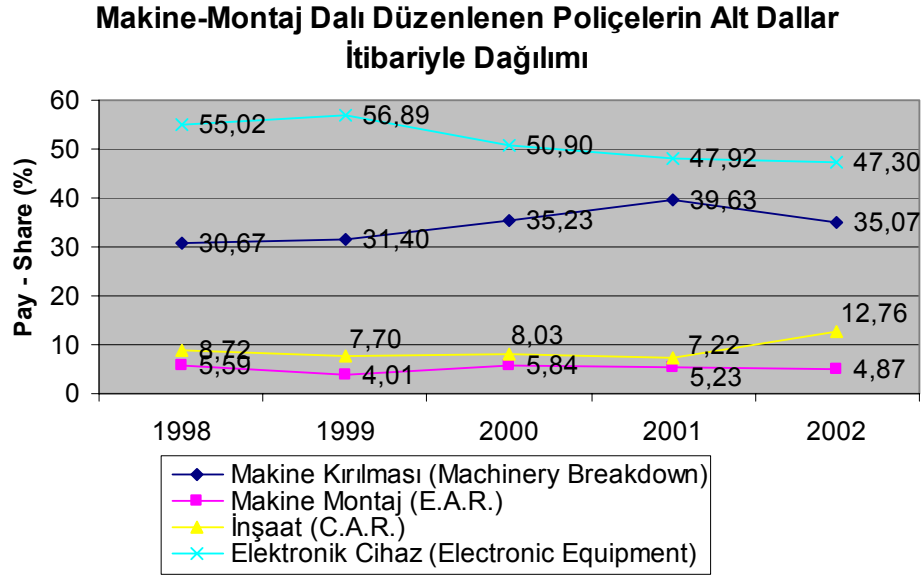
Grafiklerden görüleceği üzere, hasar-prim oranı % 66,32’ye düşmüş, teknik kar-prim oranı da %9,50’ye gerilemiştir. Reasürör payı indirildikten sonra bulunan (net) hasar prim oranı ise %102,97’dir.

Yıllar itibariyle Makine Montaj dalı poliçe sayıları ile poliçe sayılarının alt dallar itibariyle dağılımı aşağıda grafik olarak verilmiştir.

Grafik II.V.22 Makine Montaj dalı poliçe sayıları



Grafik II.V.23 Poliçe sayılarının alt dallar itibariyle dağılımı



E- Ziraat Dalı

Bu dalda faaliyet gösteren 11 sigorta şirketinin 2001 ve 2002 yıllarına ilişkin yurt içi ve yurt dışı direkt prim üretimleri aşağıda karşılaştırmalı olarak gösterilmiştir.

Tablo: II.V.25 Yurt içi direkt prim üretimi

(Milyar TL-TL Billion)

Hesaplar Accounts	Direkt Prim Üretimi Direct Premium Production			
	2001	2002	Artış-Increase	
			Miktar Amount	Oran (%) Rate (%)
Yurt İçi Direkt-Domestic	8.564	15.292	6.728	78,56
Yurt Dışı Direkt-Abroad	0	0	0	-
Toplam-Total	8.564	15.292	6.728	78,56

Aşağıdaki tablodan görüleceği üzere direkt primlerin %7,91’i yurt içi reasürörlere, %68,92’si Yurt dışı reasürörlere devredilmiş ve %23,17’si ise şirketlerin üzerinde kalmıştır.

Tablo: II.V.26 Ziraat dalında reasürörlere devredilen primler

(Milyar TL-TL Billion)

Alınan Direkt Primler Premiums Received	Verilen Primler Premiums Ceded		Şirkete Kalan Retention	
	Yurt İçi Domestic	Yurt Dışı Abroad	Miktar Amount	Oran (%) Rate
15.292	1.210	10.539	3.543	23,17

2002 yılı direkt primlerine ait ödenen tazminatların (yurt içi + yurt dışı), şirketler ve reasürörler payına düşen tutarları aşağıdaki tabloda gösterilmiştir.

Tablo: II.V.27 Ziraat dalında ödenen tazminatlar

(Milyar TL-TL Billion)

Ödenen Tazminatlar Paid Losses	Reasürörler Payı Reinsurers' Share		Şirketler Payına Düşen Companies' Retention	
	Yurt İçi Domestic	Yurt Dışı Abroad	Miktar Amount	Oran (%) Rate
6.432	820	3.769	1.844	28,66

Görüldüğü üzere, ödenen tazminatların %71,34’ü reasürörlerce, %28,66’sı ise şirketlerce karşılanmıştır.

Ziraat dalında üretilen yurt içi direkt primlerin rizikolara göre dağılımı 2001 ve 2002 yılları itibariyle aşağıda gösterilmiştir.

Tablo: II.V.28 Yurt içi direkt prim üretiminin riziko türlerine göre dağılımı

(Milyar TL-TL Billion)

Riziko Türleri Type of Risks	Yurt İçi Direkt Prim Direct Premiums				Artış Increase	
	2001		2002		Miktar Amount	Oran (%) Rate
	Miktar Amount	Oran (%) Rate	Miktar Amount	Oran (%) Rate		
Dolu-Haillstorm	6.268	73,19	11.594	75,82	5.326	84,97
Hayvan Ölümü-Livestock	2.296	26,81	3.698	24,18	1.402	61,05
Toplam-Total	8.564	100,00	15.292	100,00	6.728	78,56

Yurt içi direkt primlere ait ödenen hasarların dağılımı da aşağıdaki tabloda gösterilmiştir.

Tablo: II.V.29 Ödenen hasarların riziko türlerine göre dağılımı

(Milyar TL-TL Billion)

Riziko Türleri Type of Risks	Yurt İçi Direkt İşlere Ait Ödenen Hasar Paid Domestic Losses				Artış Increase	
	2001		2002		Miktar Amount	Oran (%) Rate
	Miktar Amount	Oran (%) Rate	Miktar Amount	Oran (%) Rate		
Dolu-Haillstorm	1.620	48,93	4.532	70,46	2.912	179,75
Hayvan Ölümü-Livestock	1.691	51,07	1.900	29,54	209	12,38
Toplam-Total	3.311	100,00	6.432	100,00	3.121	94,28

Ziraat dalına ilişkin son beş yıldaki yurt içi direkt işlere ait prim üretimi, ödenen tazminat, muallak hasar ve ödenen komisyonlar aşağıda tablo halinde gösterilmiştir.

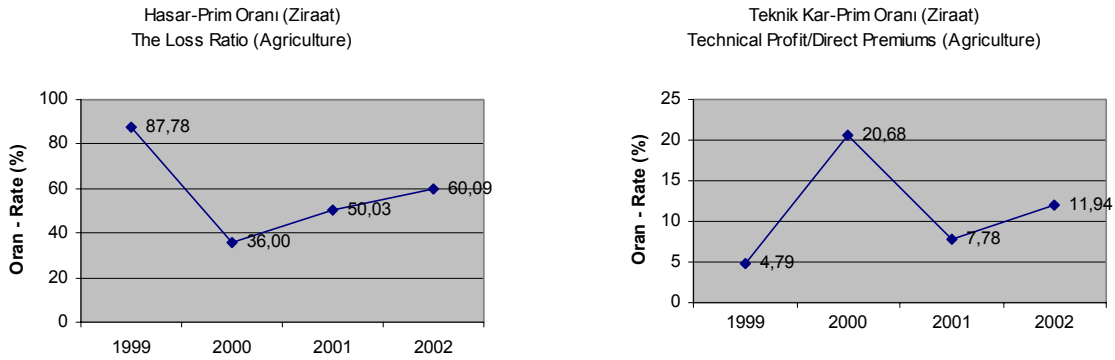
Tablo: II.V.30 Prim üretimi, ödenen tazminat, muallak hasar ve ödenen komisyon sonuçları

(Milyar TL-TL Billion)

Yıllar Years	Yurt İçi Direkt Primler Domestic Direct Premiums	Yurt İçi Direkt İşler Tazminatı Paid Losses in Domestic Direct Business	Muallak Hasarlar Outstanding Losses	Ödenen Komisyonlar Commissions Paid
1998	2.965	2.728	374	466
1999	3.905	2.434	916	594
2000	6.456	2.434	916	933
2001	8.564	3.311	882	1.014
2002	15.292	6.432	3.168	2.299

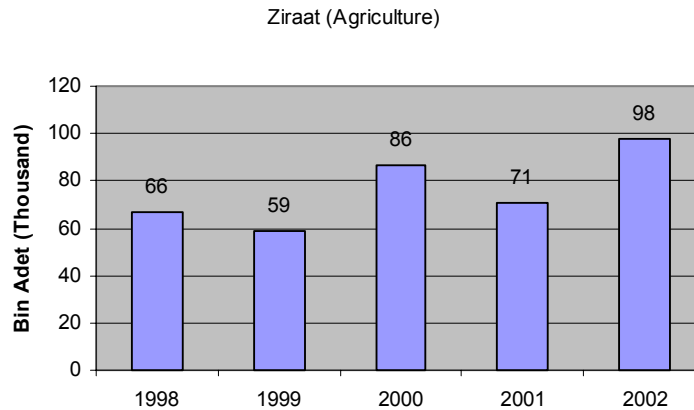
Ziraat dalı hasar prim ve teknik kar prim oranları yıllar itibariyle aşağıda grafik olarak verilmiştir.

Grafik II.V.24 ve II.V.25 Ziraat dalı hasar-prim ve teknik kar-prim oranları



Yıllar itibariyle Ziraat dalında düzenlenen poliçe adetleri aşağıda grafik olarak verilmiştir.

Grafik II.V.26 Ziraat dalı poliçe sayıları



F- Sağlık Dalı

Bu dalda faaliyet gösteren 36 sigorta şirketinin 2001 ve 2002 yıllarına ilişkin yurt içi ve yurt dışı direkt prim üretimleri aşağıda karşılaştırmalı olarak gösterilmiştir.

Tablo: II.V.31 Yurt içi direkt prim üretimi

(Milyar TL-TL Billion)

Hesaplar Accounts	Sağlık Dalı Direkt Prim Üretimi Direct Premium Production			
	2001	2002	Artış-Increase	
			Miktar Amount	Oran (%) Rate (%)
Yurt İçi Direkt-Domestic	271.622	408.755	137.133	50,49
Yurt Dışı Direkt-Abroad	98	211	113	115,31
Toplam-Total	271.720	408.966	137.246	50,51

Yurt içi direkt primlerinin yurt içi ve yurt dışı reasürörlere devredilen ve şirket üzerinde kalan miktarları aşağıda gösterilmiştir.

Tablo: II.V.32 Sağlık dalında reasürörlere devredilen primler

(Milyar TL-TL Billion)

Alınan Toplam Primler Premiums Received	Verilen Primler Premiums Ceded		Şirkete Kalan Retention	
	Yurt İçi Domestic	Yurt Dışı Abroad	Miktar Amount	Oran (%) Rate
408.966	58.818	64.510	285.639	69,84

Direkt primlerin %14,37’si yurt içi reasürörlere, %15,77’si yurt dışı reasürörlere devredilmiş ve %69,84’ü şirketlerin üzerinde kalmıştır.

2002 yılı direkt primlerine ait ödenen tazminatların (yurt içi + yurt dışı) şirketler ve reasürörler üzerinde kalan tutarları aşağıdaki tabloda gösterilmiştir.

Tablo: II.V.33 Ödenen tazminatlar

(Milyar TL-TL Billion)

Ödenen Tazminatlar Paid Losses	Reasürörler Payı Reinsurance's Share		Şirketler Payına Düşen Companies Retention	
	Yurt İçi Domestic	Yurt Dışı Abroad	Miktar Amount	Oran (%) Rate
257.859	36.110	50.165	171.584	66,54

Görüldüğü üzere ödenen tazminatların %33,46’sı reasürörlerce, %66,54’ü ise şirketlerce karşılanmıştır.

Sigorta Denetleme Kurulu – 2002 Yılı Türkiye’de Sigorta Faaliyetleri Hakkında Rapor

Sağlık dalına ilişkin son beş yıldaki yurt içi direkt işlere ait prim üretimi, ödenen tazminat, muallak hasar ve ödenen komisyonlar aşağıda tablo halinde gösterilmiştir.

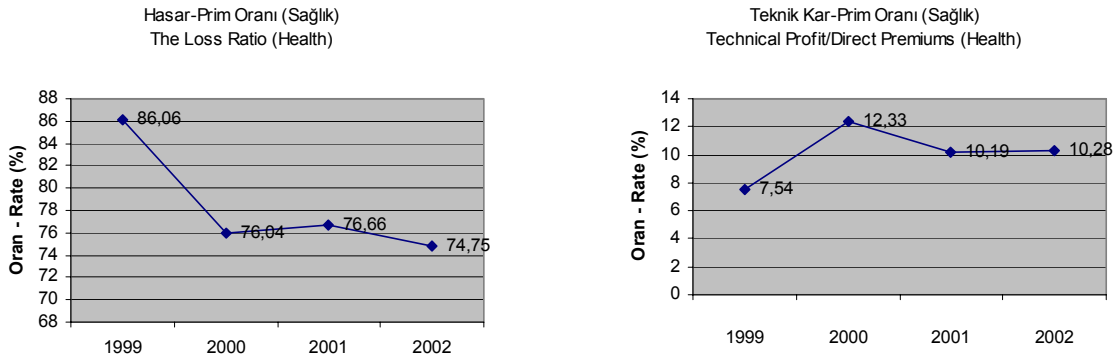
Tablo: II.V.34 Prim üretimi,ödenen tazminat, muallak hasar ve ödenen komisyon sonuçları

(Milyar TL-TL Billion)

Yıllar Years	Yurt İçi Direkt Primler Domestic Direct Premiums	Yurt İçi Direkt İşler Tazminatı Paid Losses in Domestic Direct Business	Muallak Hasarlar Outstanding Losses	Ödenen Komisyonlar Commissions Paid
1998	53.560	35.812	2.426	4.262
1999	107.437	72.573	5.982	8.953
2000	188.776	121.535	8.201	15.410
2001	271.622	180.455	16.202	26.829
2002	408.755	257.786	25.763	42.944

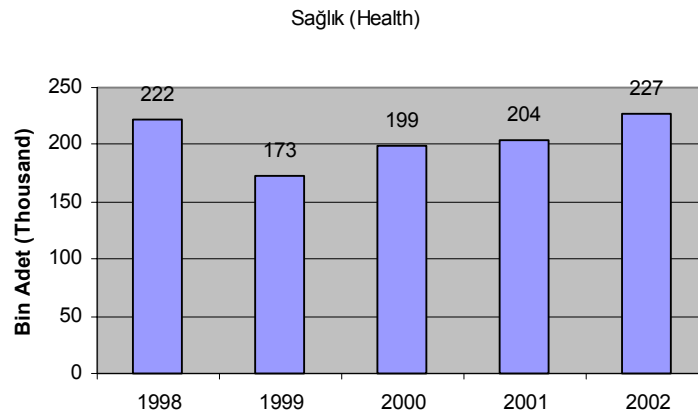
Sağlık dalına ilişkin hasar prim ve teknik kar prim oranları aşağıda yıllar itibariyle grafik olarak verilmiştir.

Grafik II.V.27 ve II.V.28 Sağlık dalı hasar prim ve teknik kar prim oranları



Sağlık dalında düzenlenen poliçe adetleri yıllar itibariyle grafik olarak aşağıda verilmiştir.

Grafik II.V.29 Poliçe sayıları



G- Hayat Dalı

Bu dalda faaliyet gösteren 29 sigorta şirketinin 2001 ve 2002 yıllarına ilişkin yurt içi ve yurt dışı direkt prim üretimleri aşağıda karşılaştırmalı olarak gösterilmiştir.

Tablo: II.V.35 Direkt prim üretimi

(Milyar TL-TL Billion)

Hesaplar Accounts	Hayat Dalı Direkt Prim Üretimi Direct Premium Production			
	2001	2002	Artış-Increase	
			Miktar Amount	Oran (%) Rate (%)
Yurt İçi Direkt-Domestic Direct	461.349	671.440	210.091	45,54

Direkt primlerin yurt içi ve yurt dışı reasürörlere devredilen ve şirketler üzerinde kalan miktarları aşağıda gösterilmiştir.

Tablo: II.V.36 Hayat dalında reasüröre devredilen primler

(Milyar TL-TL Billion)

Alınan Toplam Primler Premiums Received	Verilen Primler Premiums Ceded		Şirkete Kalan Companies' Retention	
	Yurt İçi Domestic	Yurt Dışı Abroad	Miktar Amount	Oran (%) Rate
671.440	8.463	12.829	650.148	96,83

Tablodan görüleceği üzere Hayat dalında üretilen primlerin %96,83’ü şirketlerin üzerinde kalmıştır.

Bu dalda yapılan tazminat ödemeleri ve tazminatlara ilişkin reasürör payları aşağıdaki tabloda gösterilmiştir.

Tablo: II.V.37 Ödenen tazminat, tazminattaki şirket ve reasürörler payları

(Milyar TL-TL Billion)

Yapılan Ödemeler	Ödenen Tazminat Paid Losses	Reasürörler Payı Reinsurers' Share	Şirketler Payına Düşen Companies' Retention	
			Miktar Amount	Oran (%) Rate
Ölüm ve Maluliyet	25.117	3.890	21.228	84,51
Vade Gelimi ve İrat	70.902	99	70.802	99,86
İştirak Ödemeleri	141.816	21	141.795	99,99
Kar payı Ödemeleri	298.180	172	298.008	99,94
Toplam-Total	536.015	4.182	531.833	99,22

Hayat dalına ilişkin son beş yıldaki yurt içi direkt işlere ait prim üretimi, ödenen tazminat, muallak tazminat ve ödenen komisyonlar aşağıda tablo halinde gösterilmiştir.

Sigorta Denetleme Kurulu – 2002 Yılı Türkiye’de Sigorta Faaliyetleri Hakkında Rapor

Tablo: II.V.38 Prim üretimi, ödenen tazminat, muallak tazminat ve ödenen komisyon sonuçları
(Milyar TL-TL Billion)

Yıllar Years	Yurt İçi Direkt Primler Domestic Direct Premiums	Yurt İçi Direkt İşler Tazminatı Paid Losses in Domestic Direct Business	Muallak Tazminatlar Outstanding Losses	Ödenen Komisyonlar Commissions Paid
1998	92.050	28.945	2.653	10.137
1999	174.869	100.184	7.232	17.615
2000	326.197	237.168	9.973	30.191
2001	461.349	449.415	23.606	41.288
2002	671.440	536.013	16.588	57.833

2001 ve 2002 yılları itibariyle Ferdi ve Grup Hayat Sigortaları portföyü aşağıda gösterilmiştir. Tablodan görüleceği üzere 2002 yılında sigortalı sayısında %9,93 gibi önemli bir düşüş meydana gelmiştir.

Tablo: II.V.39 Yıl sonu sigortalı sayısı ve sigorta kapitali

(Milyar TL-TL Billion)

Sigorta Türü Type of Policies	Yıl Sonu Sigortalı Sayısı Number of Assured			Yıl Sonu Kapital Toplamı Sum Assured At The End of The Year		
	2001	2002	Fark (%) Difference	2001	2002	Fark (%) Difference
	Ferdi Sigortalar -Individual Policies	2.520.086	2.399.430	(4,79)	12.924.776	9.548.142
Grup Sigortalılar -Group Policies	2.545.108	2.163.039	(15,01)	7.394.653	8.307.453	12,34
Toplam -Total	5.065.194	4.562.469	(9,93)	20.319.429	17.855.595	(12,13)

2002 yılında hayat portföyündeki azalışlar poliçe sayısı ve kapital olarak aşağıdaki tabloda gösterilmiştir.

Tablo: II.V.40 2002 yılı hayat portföy azalışları

Azalış Nedeni Reason of Decrease	Portföy Azalışları - Decreases Portfolio					
	Ferdi Sigortalar - Individual Policies			Grup Sigortalıları - Group Policies		
	Sigortalı Adedi Number of Policies	Sigortalı Kapitali Sum Assured	Yıl Başındaki Portföye Oranı Proportionto The Portfolio as 1 at Jan (%)	Sigortalı Adedi Number of Policies	Sigortalı Kapitali Sum Assured	Yıl Başındaki Portföye Oranı Proportionto The Portfolio as 1 at Jan (%)
Ölüm - Death	2.557	26.730	0,38	43	2.692	0,05
Vade Gelimi - Maturity	465.680	451.599	6,47	(177.318)	2.290.691	39,10
İştira - Surrender	259.701	740.322	10,60	76.625	51.042	0,87
Kapitali İndirilen (763)	(763)	96.861	1,39	84	31.210	0,53
Tenzil - Paid Up	25.646	126.575	1,81	77	7.584	0,13
Fesih-lptal - Lapse	184.524	480.733	6,88	477	1.305.722	22,29
Toplam - Total	937.345	1.922.821	27,54	(100.012)	3.688.942	62,97

Sigorta Denetleme Kurulu – 2002 Yılı Türkiye’de Sigorta Faaliyetleri Hakkında Rapor

Yıl sonu hayat sigorta portföyü itibariyle ortalama sigortalı kapitalinin son beş yıllık seyri aşağıda gösterilmiştir.

Tablo II.V.41 Yıllar itibariyle ortalama sigorta kapitali

Sigorta Türü Types of Policies	Ortalama Sigorta Kapitali (TL) Average Sum Assured (TL)				
	1998	1999	2000	2001	2002
Ferdi Sigortalar - Individual Policies	945.591.546	2.099.068.597	3.504.433.232	5.128.704.300	3.979.337.563
Grup Sigortaları - Group Policies	705.787.529	1.066.640.675	1.718.788.354	2.905.437.628	3.840.639.454

Hayat dalında kişi başına düşen kapital tutarı 2001 yılında 294.104.357.- TL iken 2002 yılında %13,65 azalarak 253.971.537.- TL’ye düşmüştür.

2001 yılında %11,20 olan toplam sigorta kapitalinin cari alıcı fiyatlarıyla GSYİH’ye oranı 2002 yılında %6,47’ye düşmüştür.

VI- Sigorta Şirketlerinin Teknik ve Mali Sonuçları

Teknik Kar/Zararın dallar itibariyle (hayat dalı hariç) dağılımı son beş yıl itibariyle aşağıda gösterilmiştir:

Tablo II.VI.1 Teknik Kar/Zarar tutarları

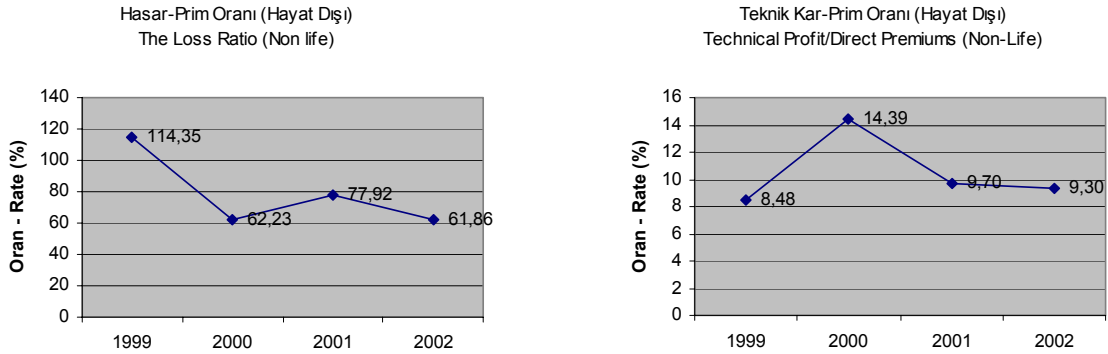
(Milyar TL-TL Billion)

Sigorta Dalları Insurance Branches	1998	1999	2000	2001	2002
Yangın-Fire	14.294	28.850	44.793	21.134	59.610
Nakliyat-Transport	10.237	11.624	20.128	30.331	46.894
Kaza-Casualty	(2.233)	11.778	106.902	103.566	120.865
Makine-Mon.-Engineering	5.767	8.068	14.169	18.240	19.159
Ziraat-Agriculture	(412)	190	1.357	672	1.842
Sağlık-Health	4.387	8.294	23.321	27.750	51.493
Toplam-Total	32.040	68.804	210.670	201.693	299.861

Sektör 2002 yılında 299.861.- Milyar TL teknik kar elde etmiş, dalların teknik karlılığında bir önceki yıla göre nominal olarak bir artış meydana gelmiştir.

Yıllar itibariyle genel hasar prim oranı ve teknik kar prim oranı grafikleri aşağıda verilmiştir:

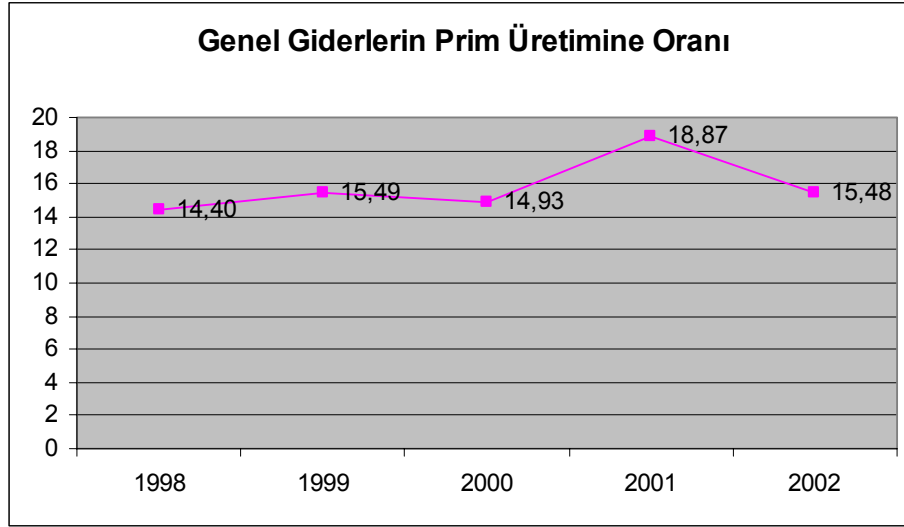
Grafik II.VI.1 ve II.VI.2 Hasar prim ve teknik kar-prim oranı grafikleri



Grafikten görüleceği üzere 2002 yılı hasar-prim oranı bir önceki yıla göre düşüş kaydederek %77,92’den %61,86’ya gerilemiştir. Reasürör payları düşüldükten sonra kalan net tutarlar göz önüne alındığında ise sektörün 2002 yılı hasar-prim oranının %70,37 olduğu görülmektedir. Teknik kar prim oranı ise %9,30 seviyelerindedir.

Genel giderlerin prim üretimine oranı son beş yıl itibariyle aşağıda gösterilmiştir.

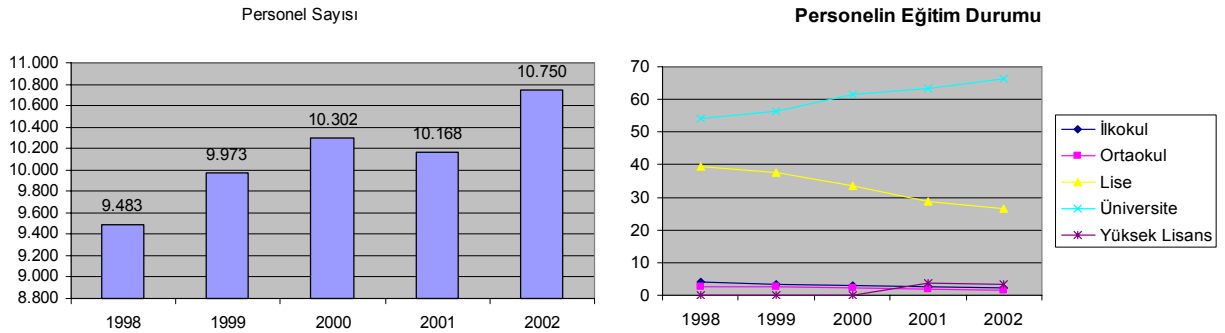
Grafik II.VI.3 Genel giderlerin prim üretimine oranı (hayat dışı)



Genel giderlerin prim üretimine oranı %18,87’den %15,48’e gerilemiştir.

Sigorta ve reasürans şirketlerinde çalışan personel sayısı ve bu personelin eğitim durumlarına göre dağılımı aşağıda yıllar itibariyle grafik olarak verilmiştir.

Grafik II.VI.4 ve II.VI.5 Personel sayısı ve personelin eğitim durumu



2002 yılında sigorta sektöründe istihdam edilen personel sayısı 10.750’dir. Toplam istihdamın %69,84’i üniversite ve/veya yüksek lisans mezunudur.

Sektörde doğrudan satış elemanı olarak şirketler bünyesinde 2.823 kişi çalışmakta olup, bunların 1.200’ü tek bir şirketin personeldir.

Sigorta sektörünün 2002 yılında vergi hasılatına katkısı 314.802.- Milyar TL olmuştur. Söz konusu tutarın vergi türlerine göre dağılımı tablo II.VI.2’de verilmiştir.

Tablo II.VI.2 2002 yılında tahakkuk eden vergi miktarları

(Milyar TL - TL Billion)

Vergi	Hayat Dışı Dallar Toplam	Hayat Dalı Toplam	Reasürans Şirketleri Toplam	Genel Toplam
Kurumlar vergisi	94.653	58.061	3.483	156.197
BSMV	52.425	5.353	357	58.135
Yangın Sigorta Vergisi	4.435	-	-	4.435
Trafik Hizmetleri Geliştirme Fonu	12.994	-	-	12.994
Garanti Fonu - Sigortalı Payı	6.025	-	-	6.025
Garanti Fonu - Şirket Payı	3.870	-	-	3.870
SSDF	3.619	2.596	378	6.593
Sigorta Murakabe Fonu	2.924	644	-	3.568
Gelir Vergisi	22.148	14.845	645	37.638
Diğer	11.033	11.411	2.903	25.347
Toplam	214.126	92.910	7.766	314.802

VII- Yurt Dışında Yapılan Direkt İşler

2002 yılında yurt dışında ve Kuzey Kıbrıs Türk Cumhuriyeti’nde yapılan sigortalara ait primler ve ödenen tazminatlar dallar bazında aşağıda gösterilmiştir.

Tablo II.VII.1 Yurt dışı direkt primler ve ödenen tazminatlar

(Milyar TL-TL Billion)

Sigorta Dalları Insurance Branches	Alınan Primler Premiums Received		Ödenen Tazminatlar Paid Losses	
	Yurtdışı Direkt Primler Abroad Premiums	Kıbrıs Primleri Premiums From Cyprus	Yurtdışı Direkt Ödenen Tazminat Abroad Losses	Kıbrıs Ödenen Tazminat Losses From Cyprus
Yangın-Fire	765	659	815	795
Nakliyat-Transport	377	251	78	78
Kaza-Casualty	2.975	1.074	1.113	397
Makine-Mon.-Engineering	32	20	3	3
Ziraat-Agriculture	0	0	0	0
Sağlık-Health	211	211	73	73
Toplam-Total	4.360	2.215	2.082	1.346

Yurt dışı primlerinin % 50,80’i Kuzey Kıbrıs Türk Cumhuriyeti’nden alınmaktadır.

Söz konusu primlerin ve hasarların şirketlere göre dağılımı ise aşağıdadır.

Tablo II.VII.2 Yurt dışı primlerinin ve hasarlarının şirketler bazında dağılımı

(Milyar TL-TL Billion)

Sigorta Şirketleri Insurance Company	Alınan Primler Premiums Received		Ödenen Tazminatlar Paid Losses	
	Yurtdışı Direkt Primler Abroad Premiums	Kıbrıs Primleri Premiums From Cyprus	Yurtdışı Direkt Ödenen Tazminat Abroad Losses	Kıbrıs Ödenen Tazminat Losses From Cyprus
AXA OYAK	808	0	0	0
BAŞAK	446	446	187	187
GARANTİ	0	0	1	0
GÜNEŞ	1.697	583	800	142
GÜVEN	326	178	92	92
İSVİÇRE	284	284	765	765
KAPİTAL	75	0	0	0
KOÇ ALLIANZ	141	141	77	0
RAY	209	209	0	0
ŞEKER	173	173	87	87
TEB	13	13	0	0
ANADOLU HAYAT	182	182	73	73
TOPLAM-TOTAL 2002	4.360	2.215	2.082	1.346

VIII- Zorunlu Deprem Sigortası

Zorunlu deprem sigortasının düzenlenmesi, 4452 sayılı Kanun’un verdiği yetkiye dayanılarak Bakanlar Kurulu’nca 25.11.1999 tarihinde kararlaştırılmış, sözkonusu sigortaya ilişkin Genel Şartlar ve Tarife ve Talimatlar da 8 Eylül 2000 tarih ve 24164 sayılı Resmî Gazete’de yayımlanarak 27 Eylül 2000 tarihinde yürürlüğe girmiştir.

Sigorta yapmak ve 587 sayılı K.H.K. ile kendisine verilen diğer görevleri yerine getirmek üzere, Bakanlık nezdinde kamu tüzel kişiliğini haiz “Doğal Afet Sigortaları Kurumu” (D.A.S.K.) kurulmuştur.

587 sayılı K.H.K.’nın 6. Maddesi uyarınca, T.C. Başbakanlık Hazine Müsteşarlığı ile Milli Reasürans T.A.Ş. arasında yapılan bir sözleşme ile DASK’ın teknik işlerinin yürütülmesi, 8 Ağustos 2000 tarihinden itibaren 5 yıllık bir süre için Milli Reasürans T.A.Ş.’ne verilmiştir.

Zorunlu Deprem Sigortası, Doğal Afet Sigortaları Kurumu nam ve hesabına sözleşme yapmaya yetkili sigorta şirketleri ve bu şirketlerin acenteleri ve brokerler tarafından yapılmaktadır.

Yapılan prim üretimi, verilen komisyonlar ve verilen teminatlara ilişkin tablo aşağıdadır.

Tablo II.VIII.1 DASK prim üretimi

Yürürlükteki Poliçe Adedi	2.127.537
Verilen Teminat (TL)	42.489.208.000.000.000
Verilen Teminat (USD)	25.870.446.717
Alınan Prim (27.09.2000 - 31.12.2002)	124.141.373.541.470
Ortalama Teminat (TL)	19.971.078.182
Odenen Komisyon (TL)	17.747.750.899.734
Net Prim (TL)	106.393.622.641.736

Kaynak: DASK Koordinatörlüğü, Milli Reasürans T.A.Ş.

Sigorta Denetleme Kurulu – 2002 Yılı Türkiye’de Sigorta Faaliyetleri Hakkında Rapor

2002 yılında DASK tarafından ödenen tazminatlar aşağıda tablo olarak verilmiştir:

Tablo II.VIII.2 DASK ödenen tazminatları

Deprem Oluş Tarihi	Deprem Oluş Yeri	Büyükük	Dosya Sayısı	Ödenen Toplam Tazminat (TL)
1/22/2002	Antalya / Merkez	5.2	2	2.811.500.000
1/22/2002	Manisa / Turgutlu	4.7	3	1.654.600.000
1/31/2002	Osmaniye / Merkez	3.9	41	9.678.400.000
3.2.2002	Afyon / Sultandağı	6.0	1426	2.161.285.674.489
2/28/2002	Hakkari / Merkez	4.8	2	7.500.000.000
2/28/2002	Tekirdağ / Marmara Ereğlisi	4.8	25	24.347.900.000
1.3.2002	Manisa / Salihi	3.6	1	1.236.500.000
11.3.2002	Hatay / Merkez	4.2	1	150.000.000
4.4.2002	Burdur / Merkez	4.2	3	2.015.500.000
1.5.2002	Mersin / Merkez	4.1	1	400.000.000
3.5.2002	Hakkari / Çukurca	5.0	3	23.520.000.000
12.5.2002	Afyon / Sultandağı	4.4	16	11.710.100.000
5/23/2002	Kahramanmaraş/Andırın	4.8	1	150.000.000
5/23/2002	İzmir / Karaburun	4.6	2	566.400.000
6/20/2002	Afyon / Bolvadin	3.9	4	3.213.280.000
6/28/2002	Afyon / Sultandağı	4.5	15	7.016.200.000
7/30/2002	Denizli / Merkez	4.5	1	1.590.650.000
10.8.2002	Malatya / Arguvan	4.0	4	10.365.000.000
8/18/2002	Erzurum / Şenkaya	4.7	2	2.158.600.000
9/29/2002	Adana / Karaisalı	3.8	2	1.256.000.000
11/19/2002	Adıyaman / Çelikhan	4.6	1	3.000.000.000
	TOPLAM		1,556	2.275.626.304.489

Kaynak: DASK Koordinatörlüğü, Milli Reasürans T.A.Ş.

DASK fonlarının plase edilen yatırım araçlarına göre dağılımı aşağıda bir tablo halinde verilmiştir:

Tablo II.VIII.3 DASK fonlarının dağılımı

Vadesiz TL Mevduat	5.296.303.451
Vadeli TL Mevduat	20.502.797.825.746
Repo	319.759.000.000
Hazine Bonosu / Devlet Tahvili	25.933.138.780.000
Yatırım Fonları (B Tipi Değişken)	998.907.131.002
Vadeli Döviz Mevduat (USD)	30.256.144

Kaynak: DASK Koordinatörlüğü, Milli Reasürans T.A.Ş.

İller bazında konut sayısı, düzenlenmiş DASK poliçeleri ve bu poliçeler karşılığında verilen teminatlar aşağıda tablo olarak verilmiştir.

Sigorta Denetleme Kurulu – 2002 Yılı Türkiye’de Sigorta Faaliyetleri Hakkında Rapor

Tablo II.VIII.4 İller bazında sigortalanma oranı

İL	POLİÇE SAYISI	TEMİNAT (Bin TL)	KONUT SAYISI	ORAN	İL	POLİÇE SAYISI	TEMİNAT (Bin TL)	KONUT SAYISI	ORAN
ADANA	29.571	674.277.365	375.351	7,88	İZMİR	147.554	2.937.753.801	912.585	16,17
ADİYAMAN	2.059	37.643.060	60.552	3,4	K.MARAŞ	2.339	32.612.070	133.354	1,75
AFYON	18.820	342.449.120	137.210	13,72	KARABÜK	3.055	59.986.090	45.380	6,73
AĞRI	761	9.427.760	32.921	2,31	KARAMAN	2.257	46.655.860	44.706	5,05
AKSARAY	3.358	70.951.200	65.232	5,15	KARS	848	14.590.950	23.646	3,59
AMASYA	5.839	108.567.010	60.760	9,61	KASTAMONU	5.226	104.916.460	55.919	9,35
ANKARA	265.079	5.482.892.081	902.900	29,36	KAYSERİ	18.639	408.004.020	218.896	8,52
ANTALYA	35.238	714.465.825	365.097	9,65	KİLİS	366	4.601.090	16.318	2,24
ARDAHAN	229	3.512.600	6.463	3,54	KIRIKKALE	1.838	36.411.740	66.542	2,76
ARTVİN	1.089	21.723.760	24.152	4,51	KIRKLARELİ	14.722	303.737.110	66.520	22,13
AYDIN	27.020	477.769.968	219.408	12,31	KİRŞEHİR	3.087	57.677.830	44.458	6,94
BALIKESİR	47.625	838.552.868	272.600	17,47	KOCAELİ	56.390	1.138.472.660	281.663	20,02
BARTIN	1.782	32.233.860	23.942	7,44	KONYA	25.678	490.848.326	375.915	6,83
BATMAN	709	14.682.310	44.462	1,59	KÜTAHYA	8.355	158.972.840	123.450	6,77
BAYBURT	312	6.220.700	9.095	3,43	MALATYA	4.363	80.396.650	123.573	3,53
BİLECİK	3.874	76.133.600	34.937	11,09	MANİSA	15.356	272.905.200	243.854	6,3
BİNGÖL	373	6.548.520	22.458	1,66	MARDİN	961	16.852.900	70.134	1,37
BİTLİS	531	8.961.120	28.919	1,84	MUĞLA	33.289	575.550.050	155.696	21,38
BOLU	13.427	279.228.570	38.918	34,5	MUŞ	581	8.314.640	28.815	2,02
BURDUR	4.790	93.535.760	52.018	9,21	NEVŞEHİR	3.435	65.163.310	60.670	5,66
BURSA	79.555	1.571.640.393	512.153	15,53	NİĞDE	2.382	42.518.350	63.806	3,73
ÇANAKKALE	15.755	296.299.470	90.302	17,45	ORDU	7.044	148.117.120	130.823	5,38
ÇANKIRI	2.756	51.130.290	34.893	7,9	OSMANİYE	3.413	67.479.920	68.586	4,98
ÇORUM	7.980	167.866.640	91.639	8,71	RİZE	2.055	44.646.960	60.778	3,38
DENİZLİ	23.883	514.114.300	187.334	12,75	SAKARYA	28.082	537.300.275	125.109	22,45
DIYARBAKIR	3.832	66.947.510	160.281	2,39	SAMSUN	12.965	255.684.910	204.034	6,35
DÜZCE	5.798	110.700.410	29.758	19,48	SİİRT	392	5.425.400	24.195	1,62
EDİRNE	16.009	319.770.080	75.983	21,07	SİNOP	2.635	49.885.890	32.290	8,16
ELAZIĞ	2.515	54.476.710	87.783	2,87	SİVAS	4.835	97.301.990	93.719	5,16
ERZİNCAN	5.462	97.608.250	41.437	13,18	ŞANLIURFA	2.872	45.479.740	126.916	2,26
ERZURUM	5.940	128.404.250	94.248	6,3	ŞİRNAK	208	4.305.240	30.547	0,68
ESKİŞEHİR	33.564	653.711.060	166.174	20,2	TEKİRDAĞ	49.389	1.008.953.582	178.113	27,73
GAZİANTEP	9.883	192.250.580	223.694	4,42	TOKAT	6.087	111.925.290	106.952	5,69
GİRESUN	3.694	70.104.070	76.527	4,83	TRABZON	9.273	195.251.890	156.089	5,94
GÜMÜŞHANE	537	9.680.210	20.782	2,58	TUNCELİ	772	14.506.860	10.344	7,46
HAKKARİ	181	2.732.890	16.314	1,11	UŞAK	4.636	91.856.440	66.125	7,01
HATAY	10.054	194.058.350	218.635	4,6	VAN	1.832	32.743.690	64.081	2,86
İÇEL	31.202	652.251.390	352.147	8,86	YALOVA	23.415	430.273.297	64.227	36,46
İĞDIR	438	8.159.190	16.553	2,65	YOZGAT	2.947	57.131.530	89.145	3,31
İSPARTA	7.643	143.562.590	97.938	7,8	ZONGULDAK	8.965	183.574.880	114.260	7,85
İSTANBUL	875.832	17.645.175.221	2.714.462	32,27	Toplam	2.127.537	42.489.207.761	12.988.665	16,38

Kaynak: DASK Koordinatörlüğü, Milli Reasürans T.A.Ş.

IX- Reasürans Şirketleri

Türkiye’de 3 reasürans şirketi faaliyet göstermektedir. Reasürans şirketlerinin teknik ve mali sonuçları Tablo 38/A, Tablo 38/B ve Tablo 39’da ayrıntılı olarak gösterilmiştir.

2002 yılında faaliyet gösteren reasürans şirketlerinin kabul ettikleri reasürans ve retrosezyon miktarları dallar bazında aşağıdaki tabloda gösterilmiştir.

Tablo II.IX.1 Reasürans şirketlerinin dallar itibariyle aldıkları primler

(Milyar TL-TL Billion)

Şirket Adı Company Name	Sigorta Dalları Insurance Branches								
	Yangın Fire	Nakliyat Transport	Kaza Casualty	Makine Montaj Engineering	Ziraat Agriculture	Sağlık Health	Hayat Life	Toplam Total	
Destek Reasürans	29.453	5.599	25.896	5.666	118	1.612	51	68.395	
Halk Reasürans	1	0	7	13	0	0	0	21	
Milli Reasürans	118.499	18.171	109.405	25.075	903	42.773	2.779	317.605	
TOPLAM-TOTAL	2002	147.953	23.770	135.308	30.754	1.021	44.385	2.830	386.021
	2001	101.811	18.087	136.850	23.637	1.185	22.678	2.066	306.314
	2000	49.798	10.740	113.553	13.789	1.009	16.847	2.023	207.760
	1999	31.809	7.023	64.474	8.693	630	10.619	1.215	124.466
	1998	17.469	5.513	38.762	5.454	513	5.964	1.031	74.706

Alınan bu primlerden reasürans şirketlerinin devrettikleri ve üzerlerinde tuttukları tutarlar aşağıdaki tabloda gösterilmiştir.

Tablo II.IX.2 Alınan reasürans ve devredilen retrosezyon primleri

(Milyar TL-TL Billion)

Şirket Adı Companies	Alınan Reasürans Primleri Premiums Received			Devredilen Retrosezyon Primleri Premiums Retroceded			Şirkete Kalan Companies Retention		
	Yurt İçi Domestic	Yurtdışı Abroad	Toplam Total	Yurt İçi Domestic	Yurtdışı Abroad	Toplam Total	Miktar Amount	Oran (%) Rate	
Destek Reasürans	66.869	1.526	68.395	1	10.925	10.926	57.469	84,03	
Halk Reasürans	21	0	21	0	183	183	(162)	(771,43)	
Milli Reasürans	315.313	2.292	317.605	35.185	16.754	51.939	265.666	83,65	
TOPLAM-TOTAL	2002	382.203	3.818	386.021	35.186	27.862	63.048	322.973	83,67
	2001	304.446	1.868	306.314	25.954	21.973	47.918	258.396	84,36
	2000	206.895	865	207.760	12.825	16.979	29.804	177.955	85,65
	1999	123.726	740	124.466	6.685	11.570	18.255	106.211	85,33
	1998	74.147	559	74.706	4.082	7.198	11.280	63.426	84,90

Reasürans şirketleri aldıkları primlerin %99,01’ini yurt içinden, %0,99’unu ise yurt dışından almışlardır.

Reasürans şirketleri almış oldukları toplam primlerin %16,33’ünü devretmiş, %83,67’sini üzerlerinde tutmuşlardır.

Alınan primler karşılığında ödenen komisyonlar ile verilen primler karşısında alınan komisyon tutarları aşağıdadır.

Sigorta Denetleme Kurulu – 2002 Yılı Türkiye’de Sigorta Faaliyetleri Hakkında Rapor

Tablo II.IX.3 Alınan ve verilen komisyonlar

(Milyar TL-TL Billion)

Şirket Adı Company Name	Alınan Komisyonlar Commissions Received			Verilen Komisyonlar Commissions Paid			Fark Difference	
	Yurt İçi Domestic	Yurtdışı Abroad	Toplam Total	Yurt İçi Domestic	Yurtdışı Abroad	Toplam Total		
Destek Reasürans	0	2.920	2.920	17.868	578	18.446	(15.526)	
Halk Reasürans	1	0	1	1	0	1	0	
Milli Reasürans	7.433	370	7.803	75.033	668	75.701	(67.898)	
TOPLAM-TOTAL	2002	7.434	3.290	10.724	92.902	1.246	94.148	(83.424)
	2001	5.412	4.517	9.929	73.949	746	74.695	(64.766)
	2000	3.178	3.948	7.126	53.643	369	54.012	(46.886)
	1999	1.950	2.768	4.718	31.210	267	31.477	(26.759)
	1998	1.287	1.919	3.206	18.954	222	19.176	(15.970)

Reasürans şirketleri 2002 yılında almış oldukları primlerin %24,39’u oranında komisyon ödemiş ve vermiş oldukları primlerin %17,01’i oranında komisyon almışlardır.

2002 yılında ödenen hasarların durumları ise aşağıda gösterilmiştir.

Tablo II.IX.4 Ödenen tazminatlar ve retrosesyon payları

(Milyar TL-TL Billion)

Şirket Adı Company Name	Ödenen Hasar Losses Paid			Retrosesyonerler Payı Retrocessionaries' Share			Şirkete Kalan Companies' Retention		
	Yurt İçi Domestic	Yurtdışı Abroad	Toplam Total	Yurt İçi Domestic	Yurtdışı Abroad	Toplam Total	Miktar Amount	Oran (%) Rate	
Destek Reasürans	38.327	933	39.260	0	7.817	7.817	31.443	80,09	
Halk Reasürans	371	0	371	12	132	144	227	61,19	
Milli Reasürans	180.672	2.370	183.042	17.078	11.902	28.980	154.062	84,17	
TOPLAM-TOTAL	2002	219.370	3.303	222.673	17.090	19.851	36.941	185.732	83,41
	2001	201.467	2.041	203.508	9.528	47.177	56.705	146.803	72,14
	2000	120.712	1.220	121.932	10.414	18.853	29.267	92.666	76,00
	1999	104.039	820	104.859	11.376	30.398	41.774	63.085	60,16
	1998	47.876	603	48.479	2.310	6.011	8.321	40.158	82,84

Bir yıl öncesine göre primdeki %26,02 oranındaki artışa karşılık, ödenen hasarlardaki artış %9,42 oranında gerçekleşmiştir.

Ödenen hasarlarda retrosesyonerlerin payı %16,59, reasürans şirketlerinin payı ise %83,41’dir.

Sigorta Denetleme Kurulu – 2002 Yılı Türkiye’de Sigorta Faaliyetleri Hakkında Rapor

Reasürans şirketlerinin dallar itibariyle teknik kar/zarar durumu aşağıdaki tabloda gösterilmiştir.

Tablo II.IX.5 Reasürans şirketlerinin dallar itibariyle teknik sonuçları

(Milyar TL-TL Billion)

Şirket Adı Company Name	Dalların Teknik Sonuçları Technical Results of The Various Branches							
	Yangın Fire	Nakliyat Transport	Kaza Casualty	Makine Montaj Engineering	Ziraat Agriculture	Sağlık Health	Hayat Life	Toplam Total
Destek Reasürans	(6.601)	(1.461)	2.891	(1.082)	55	(62)	15	(6.245)
Halk Reasürans	(328)	10	(44)	8	0	0	0	(354)
Milli Reasürans	6.079	(2.207)	18.072	(498)	194	(3.050)	283	18.873
TOPLAM-TOTAL 2002	(850)	(3.658)	20.919	(1.572)	249	(3.112)	298	12.274
2001	(9.409)	(4.719)	12.003	(2.788)	135	142	(142)	(4.778)
2000	(3.898)	(1.677)	8.573	819	207	(1.011)	157	3.170
1999	(1.626)	(1.169)	(157)	(2.952)	(82)	(1.525)	2	(7.509)
1998	(153)	87	(2.245)	676	(78)	(642)	0	(2.355)

Şirketlerin mali gelir ve giderleri ile dönem sonu kar/zarar durumları aşağıda gösterilmiştir.

Tablo II.IX.6 Reasürans şirketlerinin dönem sonu konsolide kar/zararı

(Milyar TL-TL Billion)

Şirket Adı Company Name	Teknik Sonuçlar Toplamı Total Technical Result	Mali Sonuçlar Financial Results		Dönem Sonu Kar/Zararı Balance Sheet
		Gelirler Incomes	Giderler Expense	
		Destek Reasürans	(6.245)	
Halk Reasürans	(354)	495	92	49
Milli Reasürans	18.873	43.654	45.546	16.981
TOPLAM-TOTAL 2002	12.274	62.249	53.057	21.466
2001	(4.778)	69.224	37.623	26.823
2000	3.171	19.715	16.085	6.801
1999	(7.588)	23.395	10.168	5.639
1998	(2.345)	8.699	2.635	3.719

Tablodan görüldüğü üzere, 2002 yılında reasürans şirketlerinin dönem kar/zarar önceki yıla göre %19,97 oranında azalmıştır. Teknik sonuçlarda ise reasürans şirketleri 2001 yılında 4.778.- Milyar TL zarar etmişken, 2002 yılında 12.274.- Milyar TL kara geçmişlerdir.

III. 2002 YILINDA SİGORTACILIK MEVZUATINDA YAPILAN DEĞİŞİKLİKLER

Sigortacılığın geliştirilmesini, güven içinde yürütülmesini, sigorta sektöründe yer alan kişi ve kuruluşların mesleki kurallar içerisinde faaliyet göstermelerini ve özellikle sigorta sözleşmelerinden doğan hak ve alacakların daha iyi güvence altına alınmasını sağlamak üzere 2002 yılında yapılmış sigortacılıkla ilgili düzenlemeler aşağıda verilmiştir.

I- 7397 Sayılı Sigorta Murakabe Kanununa İlişkin Değişiklikler

7397 Sayılı Kanun’un Sigorta Acenteleri Tarafından Tahsil Edilen Primler ve Sigorta Acentelerine Sağlanacak Menfaatler Başlıklı 27. Maddesinin Bir ve İkinci Fıkraları; 16.01.2003 tarihinden geçerli olmak üzere, 16.01.2002 R.G.tarihli K.2001/345 sayılı Anayasa Mahkemesi Kararı ile iptal edilmiştir.

Diğer taraftan, 539 sayılı K.H.K. ile değişik 7397 sayılı Sigorta Murakabe Kanunu’nun “Sigorta Grupları” başlıklı 7. Maddesinin 2. Fıkrasında yer alan “Bakanlık bu ana gruplara girecek sigorta branşlarını tespiti ve değişen ihtiyaçlara göre yeni sigorta branşlarını tesise yetkilidir” hükmü uyarınca, 21.11.2002 tarihli Resmi Gazete’de yayımlanan Tebliğ ile Karayolu Motorlu Araçlar Mali Sorumluluk Sigortası Branşı tesis edilmiştir

II- Yönetmeliklerde Yapılan Değişiklikler

- 31.05.2001 tarihli Resmi Gazete’de yayımlanarak yürürlüğe giren Sigorta Eksperleri Yönetmeliğinin Sigorta Eksperi Olabilme Şartları başlıklı 4., Sigorta Eksperliği Kursu, Başvurular ve Sınavlar başlıklı 5. maddelerinde; Sigorta Eksperliği Kursundan ve Stajından Muafiyet başlıklı 6., Göreve Başlama başlıklı 9. maddesinin 2., 3. ve 4. Fıkralarında, Raporun Kapsamı ve Taraflara Verilmesi başlıklı 14. Maddesi ile Uyarı, Faaliyetin Geçici Olarak Durdurulması ve Sigorta Eksperler Sicilinden Silinme başlıklı 17. Maddesinin (a) bendinde, 12.03.2002 R.G. tarihli,

- 04.06.1996 tarihli Resmi Gazete’de yayımlanarak yürürlüğe giren Sigorta ve Reasürans Şirketlerinin Bağımsız Dış Denetim Kuruluşları Denetlenmesi Hakkında Yönetmeliğin Bağımsız Dış Denetim Yapacak Kuruluşlar başlığını taşıyan 7. Maddesinin (a) ve (b) bentlerinde 26.03.2002 R.G. tarihli,

- 01.11.2000 tarihli Resmi Gazete ile yayımlanarak yürürlüğe giren Sigorta ve Reasürans Brokerleri Yönetmeliğinin Gerçek Kişi Brokerlerde Aranacak Nitelikler başlıklı 5., Türkiye’de Faaliyet Gösterecek Yabancı Brokerler başlıklı 7. ve Kuruluş İzni başlıklı 10., Ruhsat başlığını taşıyan 15. maddelerinde, 19.03.2002 R.G. tarihli Yönetmelikler ile

değişiklikler yapılmıştır.

III- Bireysel Emeklilik Tasarruf ve Yatırım Sistemi’ne İlişkin Düzenlemeler

Sosyal güvenlik sisteminin tamamlayıcısı olarak düşünülen 4632 sayılı Bireysel Emeklilik Tasarruf ve Yatırım Sistemi Kanunu ile ilgili yönetmelikler 28.02.2002 tarih ve 24681 sayılı Resmi Gazete’de yayımlanarak yürürlüğe girmiştir. Bu yönetmelikler aşağıda verilmiştir;

- Bireysel Emeklilik Sistemi Hakkında Yönetmelik,
- Bireysel Emeklilik Aracıları Hakkında Yönetmelik,
- Emeklilik Yatırım Fonlarının Kuruluş ve Faaliyetlerine İlişkin Esaslar Hakkında Yönetmelik.

Bunların yanı sıra, 4632 sayılı Bireysel Emeklilik ve Yatırım Sistemi Kanunu ve yukarıda R.G. tarihi ve sayısı belirtilen Emeklilik Şirketleri Kuruluş ve Çalışma Esasları Hakkında Yönetmelik uyarınca verilecek izinlerle ilgili yapılacak başvurularda yer alacak bilgi ve formlara ilişkin esas ve usulleri düzenleyen Devlet Bakanlığı’nın “Emeklilik Şirketleri Kuruluş ve Çalışma Esasları Hakkında 2002/1 sayılı ve 06.04.2002 R.G tarihli Tebliği yayımlanmış bulunmaktadır.

IV-Sigorta Şirketlerinin Faaliyetine Son Verilmesi ve Tasfiye İşlemlerinin Yürütülmesi Sırasında Teminatların Sigortalı Alacaklarına Tahsis Edilmesine İlişkin 7 Numaralı Tebliğ

7397 sayılı Sigorta Murakabe Kanununun 12 ila 14 üncü maddelerine istinaden hazırlanmış olan bu Tebliğin 2 inci maddesinde, sigorta şirketleri anılan Kanuna göre faaliyetlerine son vermek ve işlemlerini tasfiye etmek istedikleri takdirde teminatların öncelikle sigortalı alacaklarına tahsis olunacağına, bu durumda şirketin, sigortalılarına öncelikli olarak serbest varlıklarından ödemede bulunacağına ilişkin hususlar düzenlenmiştir. Ancak, şirket varlıklarının sigortalı alacaklarını ödemeye yetmemesi halinde, şirketin sigortalılara olan yükümlülüklerini karşılayacak kadar teminat varsa teminatlardan Müsteşarlığın denetim ve gözetiminde sigortalılara ödeme yapılabileceği, aksi takdirde, şirketin iflasının bekleneceği, iflas kararından önce de, Müsteşarlığın belirli oranlarda, avans niteliğinde, sigortalılara teminatlardan ödeme yapılmasına karar verebileceğine işaret edilmiştir.

Aynı Tebliğin 4 üncü maddesinde ise, iflas eden sigorta şirketinin yeni sigorta ve reasürans sözleşmesi yapma yetkisinin kaldırıldığı veya kalktığı tarihten itibaren bir yılın geçmiş olması kaydıyla, Karayolu Trafik Garanti Sigortası Hesabı kapsamı dışında kalan hasarlarla ilgili olarak, Türkiye Sigorta ve Reasürans Şirketleri Birliğince tirajı en yüksek günlük 5 gazeteden birinde ilan edilerek, tazminat alacaklılarının bir ay içerisinde Hazine Müsteşarlığının belirleyeceği adrese başvurularının isteneceği hususu vurgulanmıştır.